

MINERALÖL ZAHLEN

2021

INHALT



s. 6 MINERALÖL- BILANZ DEUTSCHLAND 2021

KAPAZITÄTEN	9
MINERALÖLVERSORGUNG	24
MINERALÖLVERBRAUCH	34
MINERALÖLAUSFUHR	40
MINERALÖLPREISE	45

s. 52 ENERGIE- VERBRAUCH



WELTMINERALÖLZAHLEN	55
UMRECHNUNGSFAKTOREN	64
GRAFIK- UND SYMBOLVERZEICHNIS	65
KONTAKT	66

**„ERSTE
SCHRITTE
IN EINE
KLIMAFREUNDLICHERE
ZUKUNFT
SIND BEREITS
GEMACHT.“**

EIN UMFASSENDER TRANSFORMATIONSPROZESS

Liebe Leserinnen und Leser,

mit dem Ihnen vorliegenden en2x-Statistikbericht 2021 möchten wir Ihnen umfassendes Datenmaterial zur Entwicklung des Mineralölmarkts in Deutschland zur Verfügung stellen. Die Erhebung und Aufbereitung relevanter Zahlen liefern wichtige Informationen über die Beiträge unserer Branche zur Versorgung von Wirtschaft und Verbrauchern mit den notwendigen Energien für Verkehr, Wärme und Industrie.

DAS „CORONA-JAHR“ 2021

Dabei waren die Zahlen des Jahres 2021 besonders durch die Auswirkungen der Covid-19-Pandemie geprägt. Die Einschränkungen hinterließen bei Tankstellen und Raffinerien tiefe Spuren – mit Rückgängen bei Absatz und Umsatz, niedrigerer Auslastung und teils hohen Verlusten. Die Mineralölwirtschaft nahm jedoch weder staatliche Hilfen in Anspruch noch wurden Personal oder Anlagen abgebaut. Mit der vollen Kapazität durchstarten zu können – das kam Wirtschaft und Verbrauchern nach Auslaufen der Pandemie-maßnahmen zugute.

Der Wirtschaftsverband Fuels und Energie als Herausgeber des vorliegenden Statistikberichts unterstützt seine Mitglieder aus der bisherigen Mineralölwirtschaft vor allem beim Erreichen der Pariser Klimaziele: Notwendig ist ein umfassender Transformationsprozess, an dessen Ende die Branche keine Mineralölwirtschaft mehr sein wird.

KLIMAFREUNDLICHE ZUKUNFT

Erste Schritte in eine klimafreundlichere Zukunft sind bereits gemacht. So hat sich Super E10 mittlerweile als nachhaltiger und vergleichsweise preiswerter Beitrag für mehr Klimaschutz im Verkehr etabliert. Die durch CO₂-armes Bioethanol im Benzin erzielten Treibhausgas-Einsparungen haben sich vom Start 2011 bis Ende 2021 fast verdoppelt. Zusammen mit der Bio-Beimischung im Diesel haben Biokraftstoffe 2021 fast 11 Millionen Tonnen CO₂-Emissionen eingespart. Das heißt im Klartext, dass ohne diese erneuerbaren Kraftstoffe die Emissionen des Verkehrssektors um mehr als sieben Prozent höher als die festgestellten 147 Millionen Tonnen gewesen wären. In den Mineralölabsatzzahlen sind diese erneuerbaren Energien bereits enthalten.

Doch das kann nur der Anfang sein. Hinzu kommen der Einstieg in die Produktion von klimafreundlichem und vielseitig einsetzbarem Wasserstoff durch eine zunehmende

Anzahl von Elektrolyseurprojekten an unseren Raffineriestandorten, der Aufbau von branchen- und länderübergreifenden H₂-Netzen, Wasserstoff-Zapfsäulen für Brennstoffzellenfahrzeuge und Schnellladesäulen für Batterie-Elektroautos an und jenseits unserer Tankstelle sowie ein stetig wachsendes Angebot an flüssigen oder gasförmigen grünen Kraftstoffen.

ES KÖNNTE SCHNELLER GEHEN

Nur mit den verschiedenen Lösungen können wir die ambitionierten Klimaziele im Straßenverkehr und darüber hinaus erreichen. Allerdings könnte der Hochlauf der zahlreichen Alternativen vielfach noch deutlich schneller erfolgen, wenn wichtige politische Rahmenbedingungen kurzfristig geschaffen würden. Ein gutes Beispiel ist die Novellierung der EU-Energiesteuerrichtlinie inklusive einer entsprechenden nationalen Umsetzung.

Zur Sicherung unserer Energieversorgung brauchen wir den Aufbau eines weltweiten Markts für erneuerbare Moleküle. Dafür bedarf es zielgerichteter und verlässlicher Rahmenbedingungen. Wir sind überzeugt: Zusammen mit Politik, Gesellschaft, unseren Partnern und Kunden können wir die teilweise immer noch unterschätzten Herausforderungen stemmen. Gefragt ist ebenso eine sichere wie bezahlbare Energieversorgung mit einem kohlenstoffärmeren Energiesystem. Das zu schaffen ist unsere gemeinsame Aufgabe.



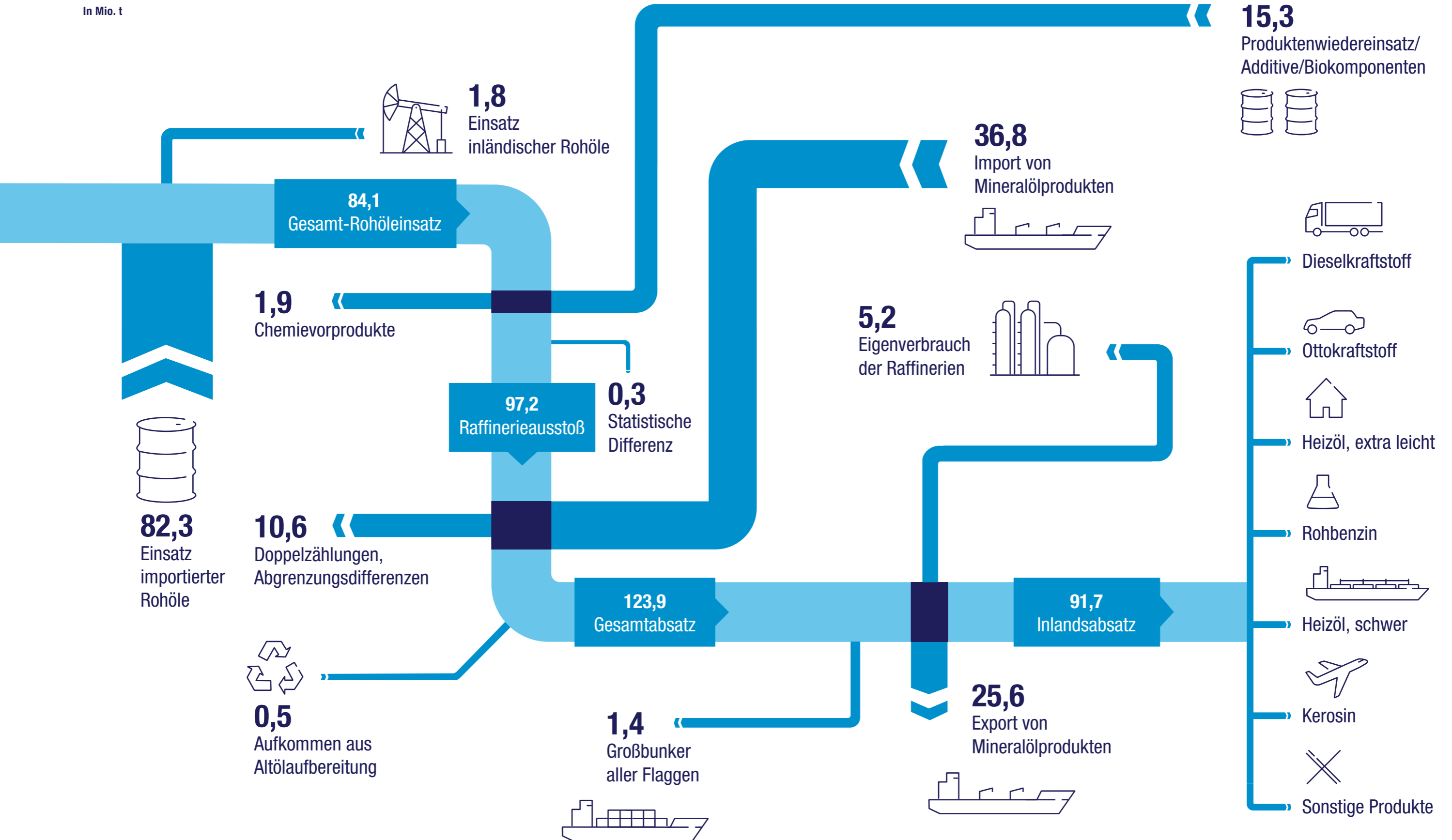
Mit freundlichen Grüßen

Christian Küchen

**Hauptgeschäftsführer
en2x – Wirtschaftsverband Fuels und Energie**

MINERALÖLBILANZ DEUTSCHLAND 2021

In Mio. t



MINERALÖLBEDARF UND -VERSORGUNG 2008–2021

In Tsd. t

	2008	2009	2010	2011	2012	2013	2014
Inlandsabsatz ¹⁾	108.553	104.214	105.933	102.959	102.991	105.270	102.710
– davon Militärablieferungen	254	270	248	252	180	189	195
Raffinerie-Eigenverbrauch	7.075	6.709	6.424	6.073	5.855	5.663	5.236
Statistische Differenzen	206	288	183	152	73	95	133
Bunkerungen	3.050	2.796	2.845	2.792	2.607	2.356	2.357
Ausfuhr	25.475	22.399	17.980	18.035	18.689	20.217	21.237
Gesamt-Mineralölbedarf	144.359	136.406	133.365	130.011	130.215	133.600	131.673
Inland-Rohöl	3.023	2.768	2.486	2.627	2.602	2.636	2.435
Netto-Rohöleinfuhr	105.044	97.790	92.564	90.144	93.226	90.536	89.367
Produkteneinfuhr	34.686	32.919	35.568	32.980	32.263	37.650	37.040
Sonstiges Aufkommen ²⁾	1.605	2.927	2.747	4.260	2.124	2.778	2.832
Gesamt-Mineralölaufkommen	144.359	136.406	133.365	130.011	130.215	133.600	131.673
	2015	2016	2017	2018	2019	2020	2021
Inlandsabsatz ¹⁾	102.033	103.558	105.989	101.529	102.937	93.671	91.811
– davon Militärablieferungen	204	194	119	97	154	119	168
Raffinerie-Eigenverbrauch	5.435	5.694	5.760	5.417	5.392	5.099	5.158
Statistische Differenzen	27	162	259	246	119	173	329
Bunkerungen	2.438	2.855	2.320	1.714	1.374	1.341	1.412
Ausfuhr	22.303	22.833	23.509	22.647	22.051	22.335	25.588
Gesamt-Mineralölbedarf	132.182	135.102	137.837	131.555	131.872	122.619	124.297
Inland-Rohöl	2.428	2.359	2.202	2.060	1.912	1.903	1.824
Netto-Rohöleinfuhr	90.942	91.143	90.738	85.209	85.885	82.724	81.375
Produkteneinfuhr	37.437	38.761	41.064	40.337	42.136	34.836	36.814
Sonstiges Aufkommen ²⁾	1.375	2.839	3.834	3.949	1.939	3.156	4.284
Gesamt-Mineralölaufkommen	132.182	135.102	137.837	131.555	131.872	122.619	124.297

Summendifferenzen durch Rundungen bedingt

¹⁾ Nettoabsatz ohne Recyclingmengen. | ²⁾ Bestandsveränderungen, statistische Differenzen, Aufkommen aus Chemieprodukten und Zusätzen, Verluste vor bzw. nach Verarbeitung.

MINERALÖLABSATZ IN DEUTSCHLAND 2007–2021

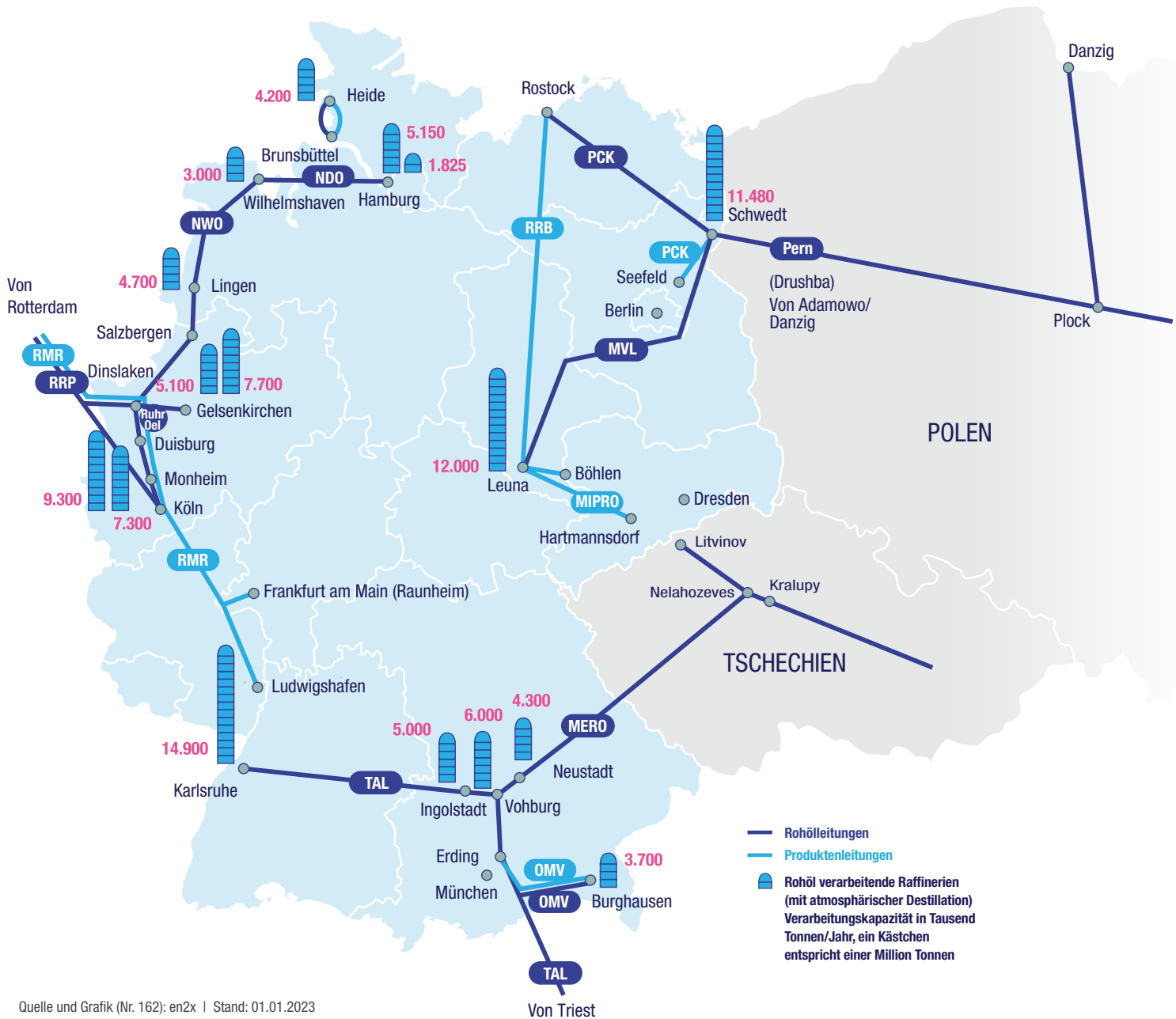
Inlandsabsatz in Tsd. t



Quelle und Grafik (Nr. 368): en2x.

KAPAZITÄTEN

RAFFINERIEEN UND PIPELINES FÜR DEUTSCHLAND



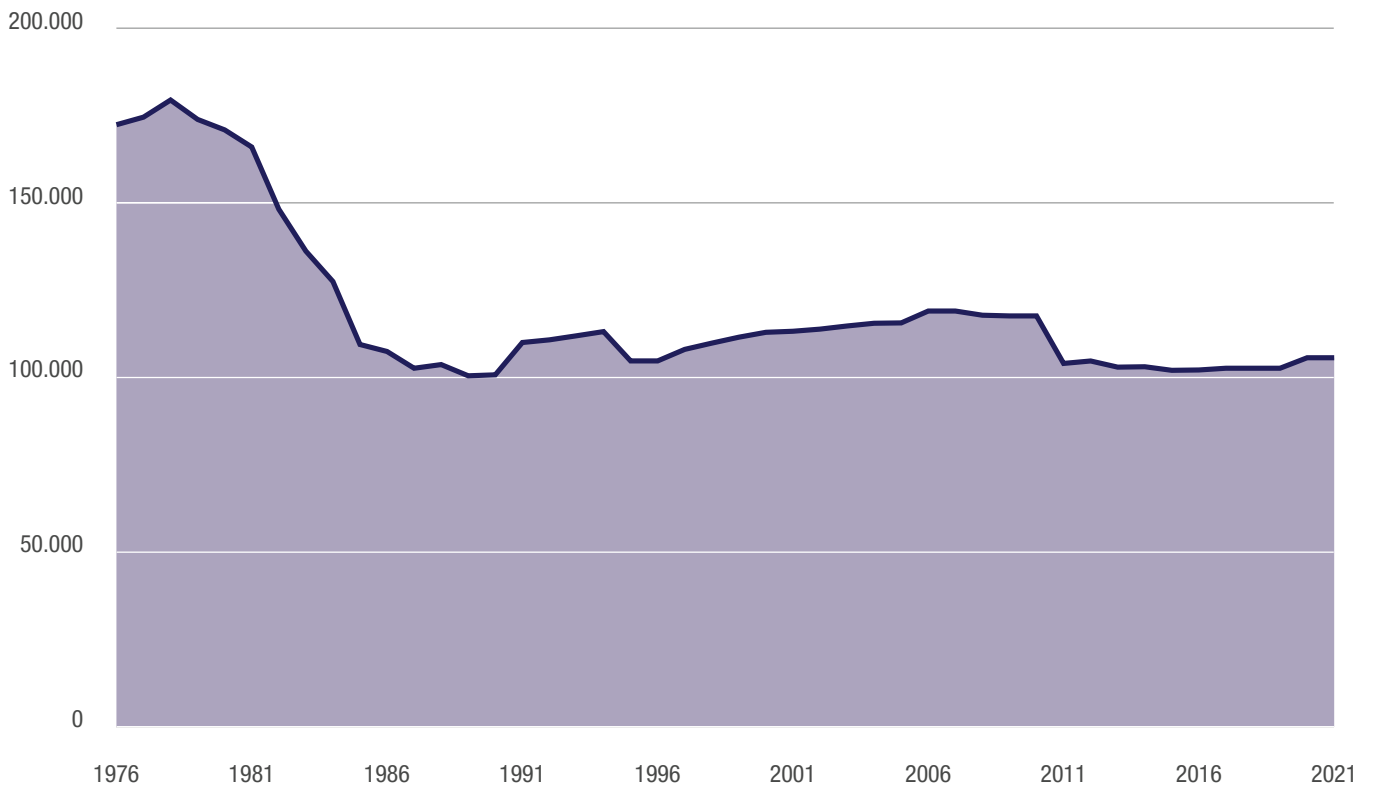
LEITUNGSBETREIBER

CEPS Central Europe Pipeline System (NATO)
 MERO Mittteleuropäische Rohölleitung
 MIPRO Mitteldeutsche Produktenleitung
 MVL Mineralölverbundleitung
 NEPS North European Pipeline System (NATO)
 NDO Norddeutsche Oelleitung
 NWO Nord-West Oelleitung

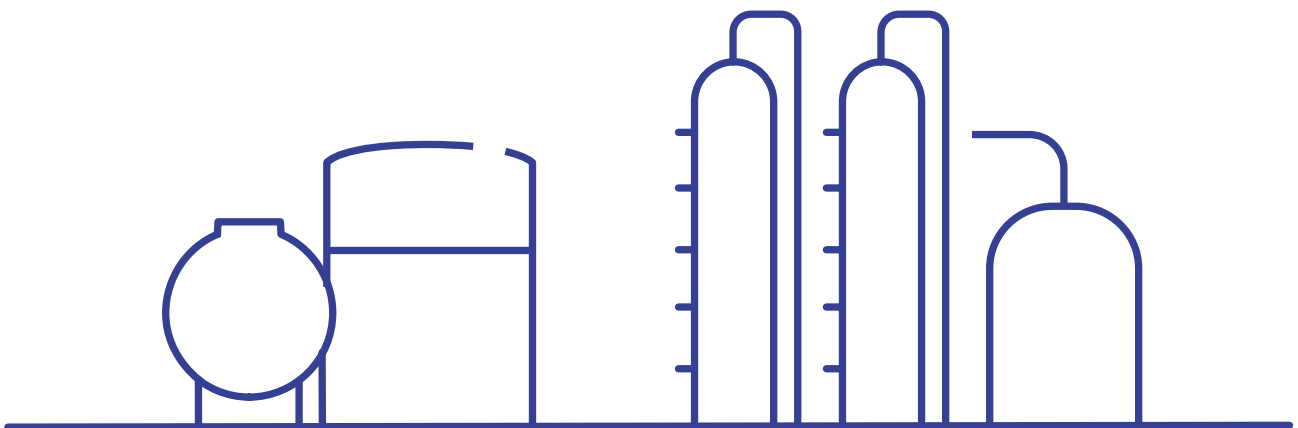
OMV Pipeline Burghausen – Tanklager Feldkirchen/Flughafen München
 RMR Rhein-Main-Rohrleitungstransportgesellschaft
 RRB Rohstoffpipeline Rostock-Böhlen
 RRP Rotterdam-Rijn-Pijpleiding Maatchappij
 SPSE Société du Pipeline Sud-Européen
 TAL Transalpine Ölleitung

ROHÖLVERARBEITUNGSKAPAZITÄT DER RAFFINERIEEN IN DEUTSCHLAND 1976-2021

In Tsd. t



Quelle und Grafik (Nr. 380): en2x.



ROHÖLDESTILLATIONSANLAGEN NACH BUNDESLÄNDERN 1955–2021

Atmosphärische Destillation (Stand: Jahresende)

	SCHLESWIG-HOL- STEIN, HAMBURG, BREMEN		NIEDERSACHSEN		NORDRHEIN- WESTFALEN		BADEN-WÜRT- TEMBERG, HESSEN		RHEIN- LAND-PFALZ, SAARLAND		BAYERN		ALTE BUNDESLÄNDER	
	in 1.000 t	in %	in 1.000 t	in %	in 1.000 t	in %	in 1.000 t	in %	in 1.000 t	in %	in 1.000 t	in %	in 1.000 t	in %
1955	6.570	44,3	1.779	12,0	6.280	42,3	56	0,4	–	–	–	–	14.685	98,9
1960	10.970	26,4	5.715	13,7	23.770	57,1	8	–	–	–	–	–	40.463	97,2
1965	16.470	18,9	7.803	9,0	32.240	37,1	10.900	12,5	2.000	2,3	11.500	13,2	80.913	93,0
1970	17.910	13,6	9.053	6,9	39.550	30,1	23.750	18,0	8.100	6,2	21.900	16,6	120.263	91,4
1975	21.350	12,4	17.810	10,3	50.600	29,4	25.100	14,6	8.700	5,0	30.300	17,6	153.860	89,3
1980	20.630	12,1	17.450	10,2	44.800	26,2	25.100	14,7	15.100	8,8	27.300	16,0	150.380	88,0
1985	13.250	12,1	6.800	6,2	25.500	23,3	18.000	16,4	3.500	3,2	20.200	18,5	87.250	79,7
1990	11.930	11,8	3.640	3,6	24.000	23,8	16.000	15,9	4.780	4,7	20.200	20,0	80.550	79,9
1995	12.700	12,1	12.000	11,5	25.800	24,6	16.000	15,3	–	–	20.500	19,6	87.000	83,1
2000	14.250	12,6	14.300	12,7	28.300	25,1	14.900	13,2	–	–	20.400	18,1	92.150	81,6
2005	14.250	12,3	14.300	12,4	29.800	25,8	14.900	12,9	–	–	20.480	17,7	93.730	81,1
2006	14.250	12,0	17.700	14,9	29.800	25,0	14.900	12,5	–	–	20.480	17,2	97.130	81,6
2007	14.250	12,1	17.800	15,1	29.700	25,2	14.900	12,6	–	–	20.480	17,4	97.130	82,4
2008	14.350	12,2	18.000	15,3	29.000	24,7	14.900	12,7	–	–	18.780	16,0	95.030	80,8
2009	14.050	11,9	18.000	15,3	29.100	24,7	14.900	12,7	–	–	18.780	16,0	94.830	80,6
2010	14.050	11,9	18.000	15,3	28.700	24,4	14.900	12,7	–	–	18.780	16,0	94.430	80,3
2011	14.050	13,0	4.500	4,4	28.600	27,7	14.900	14,4	–	–	18.780	18,2	80.830	77,6
2012	14.550	13,7	4.600	4,4	28.700	27,8	14.900	14,4	–	–	18.780	18,2	81.530	78,5
2013	12.788	12,0	4.600	4,4	28.700	27,8	14.900	14,4	–	–	18.780	18,2	79.768	76,8
2014	12.200	11,8	4.600	4,5	29.400	28,5	14.900	14,5	–	–	18.780	18,2	79.880	77,5
2015	11.175	10,9	4.600	4,5	29.400	28,8	14.900	14,6	–	–	18.780	18,4	78.855	77,3
2016	11.175	10,9	4.700	4,6	29.400	28,8	14.900	14,6	–	–	18.780	18,4	78.955	77,3
2017	11.175	10,9	4.700	4,6	29.400	28,6	14.900	14,5	–	–	19.000	18,5	79.175	77,1
2018	11.175	10,9	4.700	4,6	29.400	28,6	14.900	14,5	–	–	19.000	18,5	79.175	77,1
2019	11.175	10,9	4.700	4,6	29.400	28,6	14.900	14,5	–	–	19.000	18,5	79.175	77,1
2020	11.175	10,6	7.700	7,3	29.400	27,8	14.900	14,1	–	–	19.000	18,0	82.175	77,8
2021	11.175	10,6	7.700	7,3	29.400	27,8	14.900	14,1	–	–	19.000	18,0	82.175	77,8

	BRANDENBURG		SACHSEN		SACHSEN-ANHALT		NEUE BUNDESLÄNDER		DEUTSCHLAND, GES.	
	in 1.000 t	in %	in 1.000 t	in %	in 1.000 t	in %	in 1.000 t	in %	in 1.000 t	in %
1955	–	–	–	–	160	1,1	160	1,1	14.845	100
1960	–	–	–	–	1.160	2,8	1.160	2,8	41.623	100
1965	4.000	4,6	–	–	2.100	2,4	6.100	7,0	87.013	100
1970	7.300	5,5	1.050	0,8	3.000	2,3	11.350	8,6	131.613	100
1975	9.300	5,4	2.100	1,2	7.100	4,1	18.500	10,7	172.360	100
1980	9.200	5,4	2.100	1,2	9.200	5,4	20.500	12,0	170.880	100
1985	11.300	10,3	2.100	1,9	8.800	8,0	22.200	20,3	109.450	100
1990	11.465	11,4	–	–	8.750	8,7	20.215	20,1	100.765	100
1995	12.000	11,5	–	–	5.750	5,5	17.750	16,9	104.750	100
2000	10.500	9,3	–	–	10.290	9,1	20.790	18,4	112.940	100
2005	10.800	9,3	–	–	11.100	9,6	21.900	18,9	115.630	100
2006	10.800	9,1	–	–	11.100	9,3	21.900	18,4	119.030	100
2007	10.800	9,2	–	–	11.100	9,4	21.900	18,6	119.030	100
2008	10.800	9,2	–	–	12.000	10,2	22.800	19,4	117.830	100
2009	10.800	9,2	–	–	12.000	10,2	22.800	19,4	117.630	100
2010	11.200	9,5	–	–	12.000	10,2	23.200	19,7	117.630	100
2011	11.200	10,8	–	–	12.000	11,6	23.200	22,4	104.030	100
2012	11.200	10,8	–	–	12.000	11,6	23.200	22,4	104.730	100
2013	11.200	10,8	–	–	12.000	11,6	23.200	22,4	102.968	100
2014	11.200	10,9	–	–	12.000	11,6	23.200	22,5	103.080	100
2015	11.200	11,0	–	–	12.000	11,8	23.200	22,7	102.055	100
2016	11.200	11,0	–	–	12.000	11,7	23.200	22,7	102.155	100
2017	11.480	11,2	–	–	12.000	11,7	23.480	22,9	102.655	100
2018	11.480	11,2	–	–	12.000	11,7	23.480	22,9	102.655	100
2019	11.480	11,2	–	–	12.000	11,7	23.480	22,9	102.655	100
2020	11.480	10,9	–	–	12.000	11,4	23.480	22,2	105.655	100
2021	11.480	10,9	–	–	12.000	11,4	23.480	22,2	105.655	100

Summendifferenzen durch Rundungen bedingt.

ROHÖLDESTILLATIONSANLAGEN NACH STANDORTEN 1978, 2016–2021

Atmosphärische Destillation in Tsd. t (Stand: Jahresende)

GESELLSCHAFT	STANDORT	1978 ¹⁾	2016	2017	2018	2019	2020	2021
Deutsche BP Aktiengesellschaft	Hamburg	5.100	–	–	–	–	–	–
Elbe Mineralölwerke Raffineriezentrum Hamburg-Harburg ³⁶⁾	Hamburg	4.300	–	–	–	–	–	–
Nynas GmbH und Co. KG ³⁶⁾	Hamburg	–	1.825	1.825	1.825	1.825	1.825	1.825
Raffinerie Heide GmbH ^{2), 3)}	Heide	5.600	4.200	4.200	4.200	4.200	4.200	4.200
ESSO A.G. ^{4), 5)}	Hamburg	5.500	–	–	–	–	–	–
Holborn Europa Raffinerie GmbH	Hamburg	–	5.150	5.150	5.150	5.150	5.150	5.150
H&R Oelwerke Schindler ⁶⁾	Hamburg	430	–	–	–	–	–	–
TOTAL Bitumen Deutschland GmbH & Co. ⁷⁾	Brunsbüttel	450	–	–	–	–	–	–
Hamburg/Schleswig-Holstein		21.380	11.175	11.175	11.175	11.175	11.175	11.175
Erdöl-Raffinerie Emsland ⁸⁾	Lingen/Ems	4.500	4.700	4.700	4.700	4.700	4.700	4.700
Erdölwerke FRISIA GmbH ⁹⁾	Emden	2.400	–	–	–	–	–	–
Gewerkschaft Erdöl-Raffinerie DEURAG-NERAG ¹⁰⁾	Misburg	2.250	–	–	–	–	–	–
H&R Chemisch-Pharmazeutische Spez. GmbH ¹¹⁾	Salzbergen	300	–	–	–	–	–	–
Mobil Oil AG ¹²⁾	Wilhelmshaven	8.000	–	–	–	–	–	–
Wilhelmshavener Raffinerieges. mbH ¹²⁾	Wilhelmshaven	–	–	–	–	–	3.000	3.000
Niedersachsen		17.450	4.700	4.700	4.700	4.700	7.700	7.700
Deutsche BP Aktiengesellschaft ¹³⁾	Dinslaken	9.900	–	–	–	–	–	–
Deutsche Shell Aktiengesellschaft ¹⁴⁾	Monheim	500	–	–	–	–	–	–
Erdöl-Raffinerie Duisburg (ERD) GmbH ¹⁵⁾	Duisburg	2.000	–	–	–	–	–	–
ESSO A.G. ¹⁶⁾	Köln	5.700	–	–	–	–	–	–
Rheinland Raffinerie Werk Godorf	Godorf	9.000	9.300	9.300	9.300	9.300	9.300	9.300
Rheinland Raffinerie Werk Wesseling ¹⁷⁾	Wesseling	6.000	7.300	7.300	7.300	7.300	7.300	7.300
Ruhr Oel GmbH, BP Gelsenkirchen ¹⁸⁾	Gelsenkirchen	17.000	12.800	12.800	12.800	12.800	12.800	12.800
Nordrhein-Westfalen		50.100	29.400	29.400	29.400	29.400	29.400	29.400
Caltex Deutschland GmbH ¹⁹⁾	Raunheim	4.500	–	–	–	–	–	–
ESSO A.G. ²⁰⁾	Karlsruhe	8.000	–	–	–	–	–	–
MIRO Mineraloelraffinerie Oberrhein GmbH & Co. KG ²⁰⁾	Karlsruhe	–	14.900	14.900	14.900	14.900	14.900	14.900
Oberrhein. Mineralölwerke GmbH ²⁰⁾	Karlsruhe	7.000	–	–	–	–	–	–
Wintershall AG, Erdölraff. Mannheim ²¹⁾	Mannheim	5.600	–	–	–	–	–	–
Baden-Württemberg/Hessen		18.100	14.900	14.900	14.900	14.900	14.900	14.900
Elf-Gelsenberg oHG Erdöl-Raffinerie Speyer ²²⁾	Speyer	8.000	–	–	–	–	–	–
Mobil Oil Raff. Wörth GmbH & Co. oHG ²³⁾	Wörth/Rhein	3.500	–	–	–	–	–	–
Saarland-Raffinerie GmbH ²⁴⁾	Völklingen	3.600	–	–	–	–	–	–
Rheinland-Pfalz/Saarland		15.100	–	–	–	–	–	–
Bayernoil Raffineriegesellschaft mbH ²⁵⁾	Ingolstadt/Vohburg	–	10.300	10.300	10.300	10.300	10.300	10.300
Deutsche BP Aktiengesellschaft ²⁶⁾	Vohburg	5.100	–	–	–	–	–	–
Deutsche Shell Aktiengesellschaft ²⁷⁾	Ingolstadt	2.800	–	–	–	–	–	–
Erdölraffinerie Ingolstadt A.G. ²⁸⁾	Ingolstadt	7.000	–	–	–	–	–	–
Erdölraffinerie Neustadt GmbH & Co. oHG ²⁵⁾	Neustadt/Donau	7.000	–	–	–	–	–	–
ESSO Raffinerie Ingolstadt ²⁹⁾	Ingolstadt	5.000	–	–	–	–	–	–
Gunvor Raffinerie Ingolstadt ²⁹⁾	Ingolstadt	–	5.000	5.000	5.000	5.000	5.000	5.000
OMV Deutschland GmbH ³⁰⁾	Burghausen	3.400	3.480	3.700	3.700	3.700	3.700	3.700
RVI Raff.-Ges. Vohburg/Ingolstadt ²⁵⁾	Vohburg	–	–	–	–	–	–	–
Bayern		30.300	18.780	19.000	19.000	19.000	19.000	19.000
Alte Bundesländer		152.430	78.955	79.175	79.175	79.175	82.175	82.175

GESELLSCHAFT	STANDORT	1978 ¹⁾	2016	2017	2018	2019	2020	2021
PCK Raffinerie GmbH Schwedt	Schwedt	9.300	11.200	11.480	11.480	11.480	11.480	11.480
Brandenburg		9.300	11.200	11.480	11.480	11.480	11.480	11.480
Buna SOW Leuna Olefinverbund GmbH ³¹⁾	Boehlen	2.100	–	–	–	–	–	–
Sachsen		2.100	–	–	–	–	–	–
Addinol Mineralöl GmbH ³²⁾	Lützkendorf	600	–	–	–	–	–	–
Hydrierwerk Zeitz ³³⁾	Zeitz	3.200	–	–	–	–	–	–
Leuna-Werke AG ³⁴⁾	Leuna	4.800	–	–	–	–	–	–
TOTAL Raffinerie Mitteldeutschland GmbH ³⁵⁾	Spergau	–	12.000	12.000	12.000	12.000	12.000	12.000
Sachsen-Anhalt		8.600	12.000	12.000	12.000	12.000	12.000	12.000
Neue Bundesländer		20.000	23.200	23.480	23.480	23.480	23.480	23.480
Bundesrepublik Deutschland		179.430	102.155	102.655	102.655	102.655	105.655	105.655

Summendifferenzen durch Rundungen bedingt

¹⁾ Höchststand der Raffineriekapazitäten in Deutschland.

²⁾ Bis 1988 Deutsche Texaco AG, bis 2002 DEA AG, bis Oktober 2010 Shell Deutschland.

³⁾ Ab November 2010 Refinery Heide.

⁴⁾ Teilstilllegung Ende August 1985.

⁵⁾ Die Verarbeitung wurde im Januar 1987 eingestellt. Wiederinbetriebnahme durch die Holborn Europa Raffinerie GmbH im Februar 1988 (3,5 Mio. t).

⁶⁾ Stilllegung der atmosph. Destillation (Ende 1985). Umstellung auf Vakuumdestillation, ab 1988 BP oiltech GmbH.

⁷⁾ 1988 wurden die 450.000 t der Vakuumdestillation zugeordnet.

⁸⁾ Bis 31.12.1999 Wintershall AG.

⁹⁾ Raffinerieschließung 01.10.1984.

¹⁰⁾ Stilllegung Ende April 1986.

¹¹⁾ Bis 01.04.1994 Wintershall AG, dann SRS Schmierstoffraffinerie Salzbergen bis Dezember 2001.

¹²⁾ Einstellung der Verarbeitung Ende März 1985; Wiederinbetriebnahme durch Beta Raffineriegesellschaft Ende 1991, Seit 1997 Wilhelmshavener Raffineriegesellschaft mbH, im März 2006 von ConocoPhillips übernommen. Raffinerieschließung Mitte 2011. Wiederinbetriebnahme durch HES Wilhelmshaven GmbH Mitte 2020.

¹³⁾ Stilllegung Ende Dezember 1982.

¹⁴⁾ Raffinerieschließung zum 31.12.1984.

¹⁵⁾ Stilllegung im Dezember 1988.

¹⁶⁾ Raffinerieschließung 30.08.1982.

¹⁷⁾ Bis 1988 Union Rhein. Braunkohlen Kraftstoff A.G., Kapazität ab Januar 1994: 6 Mio. t.

¹⁸⁾ Bis 1982 VEBA OEL AG, Werksgruppe Ruhr, bis 2017 Ruhr Oel GmbH.

¹⁹⁾ Raffinerieschließung 31.01.1982.

²⁰⁾ Im Juni 1997 Zusammenschluss der ESSO-Raffinerie, Karlsruhe, und der OMW, Karlsruhe, zur Mineralölraffinerie Oberrhein GmbH.

²¹⁾ Stilllegung im März 1989.

²²⁾ Raffinerieschließung 01.04.1984.

²³⁾ Raffinerieschließung zum 30.09.1995.

²⁴⁾ Stilllegung Ende September 1985.

²⁵⁾ Ende 1997 Zusammenschluss der Erdölraffinerie Neustadt und der RVI Raffineriegesellschaft Vohburg/Ingolstadt zur Bayernoil.

²⁶⁾ Anfang 1989 von RVI übernommen.

²⁷⁾ Raffinerieschließung 31.07.1982.

²⁸⁾ Stilllegung der atmosph. Destillation Ende Juli 1985.

²⁹⁾ Im April 2007 von Petroplus übernommen und im August 2012 von Gunvor übernommen.

³⁰⁾ Bis 1988 Deutsche Marathon Petroleum G.m.b.H., bis 30.6.1991 DMP Mineralöl Petrochemie GmbH.

³¹⁾ Die Rohölverarbeitung in den SOW Boehlen wurde 1990 eingestellt.

³²⁾ Ab Ende 1997 nur noch reiner Blendingbetrieb.

³³⁾ Raffinerieschließung zum 31.12.1995.

³⁴⁾ Raffinerieschließung zum 30.6.1997.

³⁵⁾ Neu-Inbetriebnahme zum 01.11.1997.

³⁶⁾ Übergang von Shell zu Nynas zum Jahreswechsel 2015/2016.

KONVERSIONSANLAGEN NACH STANDORTEN 1978, 2016–2021

Katalytische Crackanlagen, Hydrocracker, allgemeine thermische Crackanlagen, Visbreaker, Coker und sonstige Rückstandskonversion (Stand: Jahresende) in Tsd. t

GESELLSCHAFT	STANDORT	1978 ¹⁾	2016	2017	2018	2019	2020	2021
Elbe Mineralölwerke Raffineriezentrum Hamburg-Harburg	Hamburg	1.440	–	–	–	–	–	–
Raffinerie Heide	Heide	430	1.900	1.900	1.900	1.900	1.900	1.900
ESSO A.G.	Hamburg	750	–	–	–	–	–	–
Holborn Europa Raffinerie GmbH	Hamburg	–	1.150	1.150	1.150	1.150	1.150	1.150
H&R Oelwerke Schindler	HH-Neuhof	–	100	100	100	100	100	100
Hamburg/Schleswig-Holstein		2.620	3.150	3.150	3.150	3.150	3.150	3.150
Erdöl-Raffinerie DEURAG-NERAG	Misburg	710	–	–	–	–	–	–
Erdöl-Raffinerie Emsland Gewerkschaft	Lingen/Ems	1.840	2.750	2.850	2.850	2.850	2.900	2.900
Wilhelmshavener Raffinerieges. mbH	Wilhelmshaven	–	–	–	–	–	–	–
H&R Chemisch-Pharmazeutische Spez. GmbH	Salzbergen	–	270	270	270	270	270	270
Niedersachsen		2.550	3.020	3.120	3.120	3.120	3.170	3.170
Deutsche BP Aktiengesellschaft	Dinslaken	850	–	–	–	–	–	–
Rheinland Raffinerie Werk Godorf	Godorf	1.925	3.750	3.750	3.750	3.750	3.750	3.750
Rheinland Raffinerie Werk Wesseling	Wesseling	2.300	3.380	3.380	3.380	3.380	3.380	3.380
Ruhr Oel GmbH, BP Gelsenkirchen	Gelsenkirchen	2.920	7.500	7.500	7.500	7.500	7.500	7.500
Nordrhein-Westfalen		7.995	14.630	14.630	14.630	14.630	14.630	14.630
Caltex Deutschland GmbH	Raunheim	480	–	–	–	–	–	–
ESSO A.G.	Karlsruhe	1.500	–	–	–	–	–	–
MIRO Mineraloelraffinerie Oberrhein GmbH & Co. KG	Karlsruhe	–	6.400	6.400	6.400	6.400	6.400	6.400
Oberrhein. Mineralölwerke GmbH	Karlsruhe	3.800	–	–	–	–	–	–
Baden-Württemberg/Hessen		1.980	6.400	6.400	6.400	6.400	6.400	6.400
Mobil Oil Raff. Wörth GmbH & Co. oHG	Wörth/Rhein	670	–	–	–	–	–	–
Rheinland-Pfalz/Saarland		670	–	–	–	–	–	–
Bayernoil Raffineriegesellschaft mbH	Ingolstadt/Vohburg	–	5.170	5.270	4.320	4.320	4.320	4.320
Deutsche BP Aktiengesellschaft ²⁾	Vohburg	850	–	–	–	–	–	–
Deutsche Shell Aktiengesellschaft	Ingolstadt	550	–	–	–	–	–	–
Erdölraffinerie Neustadt GmbH & Co. oHG ³⁾	Neustadt/Donau	1.200	–	–	–	–	–	–
ESSO Deutschland GmbH, Raffinerie Ingolstadt	Ingolstadt	800	–	–	–	–	–	–
PETROPLUS, Raffinerie Ingolstadt	Ingolstadt	–	–	–	–	–	–	–
Gunvor, Raffinerie Ingolstadt	Ingolstadt	–	1.450	1.450	1.450	1.450	1.450	1.450
OMV Deutschland GmbH	Burghausen	1.400	1.560	1.800	1.800	1.800	1.800	1.800
RVI Raffineriegesellschaft Vohburg/Ingolstadt ³⁾	Vohburg	–	–	–	–	–	–	–
Bayern		4.800	8.180	8.520	7.570	7.570	7.570	7.570
Alte Bundesländer		20.615	35.380	35.820	34.870	34.870	34.920	34.920
PCK Raffinerie GmbH Schwedt	Schwedt	–	5.730	5.814	5.914	5.914	5.914	5.914
Brandenburg		–	5.730	5.814	5.914	5.914	5.914	5.914
Hydrierwerk Zeitz	Zeitz	–	–	–	–	–	–	–
Leuna Raffinerie GmbH	Leuna	500	–	–	–	–	–	–
TOTAL Raffinerie Mitteldeutschland GmbH	Spergau	–	5.160	5.160	5.160	5.160	5.160	5.460
Sachsen-Anhalt		500	5.160	5.160	5.160	5.160	5.160	5.460
Neue Bundesländer		500	10.890	10.974	11.074	11.074	11.074	11.074
				46.794	46.794			
Bundesrepublik Deutschland		21.115	46.270	46.794	45.944	45.944	45.994	45.994

Summendifferenzen durch Rundungen bedingt. | ¹⁾ Höchststand der Raffineriekapazitäten in Deutschland, ohne Rückstandskonversion. | ²⁾ Anlagen (BP/ERIAG) wurden Anfang 1989 von RVI übernommen. | ³⁾ Zusammenschluss zur Bayernoil GmbH 1997.

STRUKTUR DER WEITERVERARBEITUNGSANLAGEN 2021

Vakuumdestillation, Konversionsanlagen, katalytische Reformieranlagen
und Schmierölverarbeitungsanlagen (Stand: Jahresende) in Tsd. t

GESELLSCHAFT	STANDORT	Vakuum- desti- llation	KONVERSIONSANLAGEN							Katalyt. Re- formier- anlagen	Schmieröl- raffina- tions- anlagen
			Katalyt. Crack- anl.	Hydro- Cracker	Allg. therm. Crack- anl.	Vis- braker	Koker	Rück- stands- ver- gasung	Sons- tige		
Elbe Mineralölwerke Raffine- riezentrum Hamburg-Harburg	Hamburg	–	–	–	–	–	–	–	–	–	–
Raffinerie Heide	Heide	2.000	–	990	–	910	–	–	–	930	–
Nynas	Hamburg-Harburg	1.440	–	–	–	–	–	–	–	–	419
H&R Oelwerke Schindler	HH-Neuhof	852	–	–	–	–	–	–	100	–	516 ¹⁾
Holborn Europa Raffinerie GmbH	Hamburg	1.030	1.150	–	–	–	–	–	–	960	–
TOTAL Bitumen Deutschland GmbH & Co.	Brunsbüttel	950	–	–	–	–	–	–	–	–	–
Hamburg/Schleswig- Holstein		6.272	1.150	990	–	910	–	–	100	1.890	935
Erdöl-Raffinerie Emsland	Lingen/Ems	2.400	–	1.550	–	–	1.350	–	–	1.000	–
H&R Chemisch-Pharma- zeutische Spez. GmbH ²⁾	Salzbergen	380	–	–	–	–	–	–	270	–	240
Wilhelmshavener Raffinerie- gesellschaft mbH	Wilhelmshaven	–	–	–	–	–	–	–	–	–	–
Niedersachsen		2.780	–	1.550	–	–	1.350	–	270	1.000	240
Rheinland Raffinerie Werk Godorf	Godorf	4.700	–	2.600	–	1.150	–	–	–	2.000	–
Rheinland Raffinerie Werk Wesseling	Wesseling	4.300	–	1.900	–	1.150	–	330	–	800	–
Ruhr Oel GmbH	Gelsenkirchen	5.400	1.500	2.800	–	1.000	1.700	500	–	1.400	–
Nordrhein-Westfalen		14.400	1.500	7.300	–	3.300	1.700	830	–	4.200	–
MIRO Mineraloelraffinerie Oberrhein GmbH & Co. KG	Karlsruhe	7.200	4.500	–	–	–	1.900	–	–	2.400	–
Baden-Württemberg/Hessen		7.200	4.500	–	–	–	1.900	–	–	2.400	–
Bayernoil Raffinerie- gesellschaft mbH	Vohburg/Ingol- stadt	3.500	1.450	2.100	–	770	–	–	–	1.600	–
Gunvor, Raffinerie Ingolstadt	Ingolstadt	2.000	1.450	–	–	–	–	–	–	830	–
OMV Deutschland GmbH	Burghausen	–	–	–	–	–	1.800	–	–	–	–
Bayern		5.500	2.900	2.100	–	770	1.800	–	–	2.430	–
Alte Bundesländer		36.152	10.050	11.940	–	4.980	6.750	830	370	11.920	1.175
PCK Raffinerie GmbH Schwedt	Schwedt	6.300	3.066	–	–	1.848	–	–	1.000	1.615	–
Brandenburg		6.300	3.066	–	–	1.848	–	–	1.000	1.615	–
Paraffinwerk Webau	Webau	–	–	–	–	–	–	–	–	–	–
TOTAL Raffinerie Mitteldeutschland GmbH	Spergau	5.400	2.900	–	–	1.800	–	760	–	970	–
Sachsen-Anhalt		5.400	2.900	–	–	1.800	–	760	–	970	–
Neue Bundesländer		11.700	5.966	–	–	3.648	–	760	1.000	2.585	–
Bundesrepublik Deutschland		47.852	16.016	11.940	–	8.628	6.750	1.590	1.370	14.505	1.175

Summendifferenzen durch Rundungen bedingt. | ¹⁾ Netto-Einsatzkapazität zur Grundölherzeugung. | ²⁾ Bis 01.04.1994 Wintershall AG, dann bis Dez. 2001 SRS Schmierstoffraffinerie Salzbergen.

ENTSCHWEFELUNGSANLAGEN FÜR MINERALÖLE, INSGESAMT, NACH STANDORTEN 2016–2021

In Tsd. t

GESELLSCHAFT	STANDORT	2016	2017	2018	2019	2020	2021
Elbe Mineralölwerke Raffineriezentrum Hamburg-Harburg	Hamburg	–	–	–	–	–	–
Raffinerie Heide	Heide	2.830	2.830	2.830	2.830	2.830	2.830
Nynas	Hamburg-Harburg	–	–	–	–	–	–
Holborn Europa Raffinerie GmbH	Hamburg	5.040	5.040	5.040	5.040	5.040	5.040
Hamburg/Schleswig-Holstein		7.870	7.870	7.870	7.870	7.870	7.870
Erdöl-Raffinerie Emsland	Lingen/Ems	3.410	3.410	3.410	3.410	3.410	3.410
Wilhelmshavener Raffinerieges. mbH	Wilhelmshaven	–	–	–	–	–	–
Niedersachsen		3.410	3.410	3.410	3.410	3.410	3.410
Rheinland Raffinerie Werk Godorf	Godorf	7.300	7.300	7.300	7.300	7.300	7.300
Rheinland Raffinerie Werk Wesseling	Wesseling	6.150	6.150	6.150	6.150	6.150	6.150
Ruhr Oel GmbH, BP Gelsenkirchen	Gelsenkirchen	7.500	7.500	7.500	7.500	7.500	7.500
Nordrhein-Westfalen		20.950	20.950	20.950	20.950	20.950	20.950
MIRO Mineraloelraffinerie Oberrhein GmbH & Co. KG	Karlsruhe	15.400	15.400	15.400	15.400	15.400	15.600
Baden-Württemberg/Hessen		15.400	15.400	15.400	15.400	15.400	15.600
Bayernoil Raffineriegesellschaft mbH	Vohburg/Ingolstadt	7.100	7.550	7.550	7.550	7.550	7.550
ESSO Deutschland GmbH, Raffinerie Ingolstadt	Ingolstadt	–	–	–	–	–	–
Petroplus, Raffinerie Ingolstadt	Ingolstadt	–	–	–	–	–	–
Gunvor, Raffinerie Ingolstadt	Ingolstadt	4.800	4.800	4.800	4.800	4.800	4.800
OMV Deutschland GmbH	Burghausen	1.570	1.850	1.850	1.850	1.850	1.850
Bayern		13.470	14.200	14.200	14.200	14.200	14.200
Alte Bundesländer		61.100	61.830	61.830	61.830	61.830	62.030
PCK Raffinerie GmbH Schwedt	Schwedt	11.460	11.544	11.544	11.544	11.544	11.544
Brandenburg		11.460	11.544	11.544	11.544	11.544	11.544
TOTAL Raffinerie Mitteldeutschland GmbH	Spergau	11.200	11.200	11.200	11.200	11.200	11.200
Sachsen-Anhalt		11.200	11.200	11.200	11.200	11.200	11.200
Neue Bundesländer		22.660	22.744	22.744	22.744	22.744	22.744
Bundesrepublik Deutschland		83.760	84.574	84.574	84.574	84.574	84.774

Summendifferenzen durch Rundungen bedingt.

ENTSCHWEFELUNGSANLAGEN FÜR BENZINE NACH STANDORTEN 2016-2021

In Tsd. t

GESELLSCHAFT	STANDORT	2016	2017	2018	2019	2020	2021
Elbe Mineralölwerke Raffineriezentrum Hamburg-Harburg	Hamburg	–	–	–	–	–	–
Raffinerie Heide	Heide	1.130	1.130	1.130	1.130	1.130	1.130
Nynas	Hamburg-Harburg	–	–	–	–	–	–
Holborn Europa Raffinerie GmbH	Hamburg	1.840	1.840	1.840	1.840	1.840	1.840
Hamburg/Schleswig-Holstein		2.970	2.970	2.970	2.970	2.970	2.970
Erdöl-Raffinerie Emsland	Lingen/Ems	1.280	1.280	1.280	1.280	1.280	1.280
Wilhelmshavener Raffinerieges. mbH	Wilhelmshaven	–	–	–	–	–	–
Niedersachsen		1.280	1.280	1.280	1.280	1.280	1.280
Rheinland Raffinerie Werk Godorf	Godorf	3.100	3.100	3.100	3.100	3.100	3.100
Rheinland Raffinerie Werk Wesseling	Wesseling	1.500	1.500	1.500	1.500	1.500	1.500
Ruhr Oel GmbH, BP Gelsenkirchen	Gelsenkirchen	2.600	2.600	2.600	2.600	2.600	2.600
Nordrhein-Westfalen		7.200	7.200	7.200	7.200	7.200	7.200
MIRO Mineraloelraffinerie Oberrhein GmbH & Co. KG	Karlsruhe	4.300	4.300	4.300	4.300	4.300	4.300
Baden-Württemberg/Hessen		4.300	4.300	4.300	4.300	4.300	4.300
Bayernoil Raffineriegesellschaft mbH	Vohburg/Ingolstadt	2.800	3.000	3.000	3.000	3.000	3.000
ESSO Deutschland GmbH, Raffinerie Ingolstadt	Ingolstadt	–	–	–	–	–	–
Petroplus, Raffinerie Ingolstadt	Ingolstadt	–	–	–	–	–	–
Gunvor, Raffinerie Ingolstadt	Ingolstadt	1.600	1.600	1.600	1.600	1.600	1.600
OMV Deutschland GmbH	Burghausen	–	–	–	–	–	–
Bayern		4.400	4.600	4.600	4.600	4.600	4.600
Alte Bundesländer		20.150	20.350	20.350	20.350	20.350	20.350
PCK Raffinerie GmbH Schwedt	Schwedt	2.560	2.560	2.560	2.560	2.560	2.560
Brandenburg		2.560	2.560	2.560	2.560	2.560	2.560
TOTAL Raffinerie Mitteldeutschland GmbH	Spergau	1.800	1.800	1.800	1.800	1.800	1.800
Sachsen-Anhalt		1.800	1.800	1.800	1.800	1.800	1.800
Neue Bundesländer		4.360	4.360	4.360	4.360	4.360	4.360
Bundesrepublik Deutschland		24.510	24.710	24.710	24.710	24.710	24.710

Summendifferenzen durch Rundungen bedingt.

ENTSCHWEFELUNGSANLAGEN FÜR MITTELDESTILLATE EINSCHL. PETROLEUMSCHNITTEN NACH STANDORTEN 2016–2021

In Tsd. t

GESELLSCHAFT	STANDORT	2016	2017	2018	2019	2020	2021
Elbe Mineralölwerke Raffineriezentrum Hamburg-Harburg	Hamburg	–	–	–	–	–	–
Raffinerie Heide	Heide	1.700	1.700	1.700	1.700	1.700	1.700
Nynas	Hamburg-Harburg	–	–	–	–	–	–
Holborn Europa Raffinerie GmbH	Hamburg	3.200	3.200	3.200	3.200	3.200	3.200
Hamburg/Schleswig-Holstein		4.900	4.900	4.900	4.900	4.900	4.900
Erdöl-Raffinerie Emsland	Lingen/Ems	2.130	2.130	2.130	2.130	2.130	2.130
Wilhelmshavener Raffinerieges. mbH	Wilhelmshaven	–	–	–	–	–	–
Niedersachsen		2.130	2.130	2.130	2.130	2.130	2.130
Rheinland Raffinerie Werk Godorf	Godorf	4.200	4.200	4.200	4.200	4.200	4.200
Rheinland Raffinerie Werk Wesseling	Wesseling	4.650	4.650	4.650	4.650	4.650	4.650
Ruhr Oel GmbH, BP Gelsenkirchen	Gelsenkirchen	4.100	4.100	4.100	4.100	4.100	4.100
Nordrhein-Westfalen		12.950	12.950	12.950	12.950	12.950	12.950
MRO Mineraloelraffinerie Oberrhein GmbH & Co. KG	Karlsruhe	7.300	7.300	7.300	7.300	7.300	7.500
Baden-Württemberg/Hessen		7.300	7.300	7.300	7.300	7.300	7.500
Bayernoil Raffineriegesellschaft mbH	Vohburg/Ingolstadt	4.300	4.550	4.550	4.550	4.550	4.550
ESSO Deutschland GmbH, Raffinerie Ingolstadt	Ingolstadt	–	–	–	–	–	–
Petroplus, Raffinerie Ingolstadt	Ingolstadt	–	–	–	–	–	–
Gunvor, Raffinerie Ingolstadt	Ingolstadt	3.200	3.200	3.200	3.200	3.200	3.200
OMV Deutschland GmbH	Burghausen	1.570	1.850	1.850	1.850	1.850	1.850
Bayern		9.070	9.600	9.600	9.600	9.600	9.600
Alte Bundesländer		36.350	36.880	36.880	36.880	36.880	37.080
PCK Raffinerie GmbH Schwedt	Schwedt	5.565	5.565	5.565	5.565	5.565	5.565
Brandenburg		5.565	5.565	5.565	5.565	5.565	5.565
TOTAL Raffinerie Mitteldeutschland GmbH	Spergau	6.000	6.000	6.000	6.000	6.000	6.000
Sachsen-Anhalt		6.000	6.000	6.000	6.000	6.000	6.000
Neue Bundesländer		11.965	11.565	11.565	11.565	11.565	11.565
Bundesrepublik Deutschland		48.315	48.445	48.445	48.445	48.445	48.645

Summendifferenzen durch Rundungen bedingt.

ENTSCHWEFELUNGSANLAGEN FÜR VAKUUMDESTILLATE NACH STANDORTEN 2016–2021

In Tsd. t

GESELLSCHAFT	STANDORT	2016	2017	2018	2019	2020	2021
Elbe Mineralölwerke Raffineriezentrum Hamburg-Harburg	Hamburg	–	–	–	–	–	–
Raffinerie Heide	Heide	–	–	–	–	–	–
Nynas	Hamburg-Harburg	–	–	–	–	–	–
Holborn Europa Raffinerie GmbH	Hamburg	–	–	–	–	–	–
Hamburg/Schleswig-Holstein		–	–	–	–	–	–
Erdöl-Raffinerie Emsland	Lingen/Ems	–	–	–	–	–	–
Wilhelmshavener Raffinerieges. mbH	Wilhelmshaven	–	–	–	–	–	–
Niedersachsen		–	–	–	–	–	–
Rheinland Raffinerie Werk Godorf	Godorf	–	–	–	–	–	–
Rheinland Raffinerie Werk Wesseling	Wesseling	–	–	–	–	–	–
Ruhr Oel GmbH, BP Gelsenkirchen	Gelsenkirchen	800	800	800	800	800	800
Nordrhein-Westfalen		800	800	800	800	800	800
MIRO Mineralölraffinerie Oberrhein GmbH & Co. KG	Karlsruhe	3.800	3.800	3.800	3.800	3.800	3.800
Baden-Württemberg/Hessen		3.800	3.800	3.800	3.800	3.800	3.800
Bayernoil Raffineriegesellschaft mbH	Vohburg/Ingolstadt	–	–	–	–	–	–
ESSO Deutschland GmbH, Raffinerie Ingolstadt	Ingolstadt	–	–	–	–	–	–
Petroplus, Raffinerie Ingolstadt	Ingolstadt	–	–	–	–	–	–
Gunvor, Raffinerie Ingolstadt	Ingolstadt	–	–	–	–	–	–
OMV Deutschland GmbH	Burghausen	–	–	–	–	–	–
Bayern		–	–	–	–	–	–
Alte Bundesländer		4.600	4.600	4.600	4.600	4.600	4.600
PCK Raffinerie GmbH Schwedt	Schwedt	3.335	3.419	3.419	3.419	3.419	3.419
Brandenburg		3.335	3.419	3.419	3.419	3.419	3.419
TOTAL Raffinerie Mitteldeutschland GmbH	Spergau	3.400	3.400	3.400	3.400	3.400	3.400
Sachsen-Anhalt		3.400	3.400	3.400	3.400	3.400	3.400
Neue Bundesländer		6.735	6.819	6.819	6.819	6.819	6.819
Bundesrepublik Deutschland		11.335	11.419	11.419	11.419	11.419	11.419

Summendifferenzen durch Rundungen bedingt.

MINERALÖLTANKLAGER ÜBER 1.000 m³, 2014–2020

In Tsd. m³

EXTERNE TANKLAGER ¹⁾ NACH BUNDESSTÄNDERN	2014	2015	2016	2017	2018	2019	2020
Schleswig-Holstein	1.725,2	1.733,5	1.733,5	1.716,0	1.714,6	1.714,6	1.712,3
– davon Kavernen	1.614,5	1.614,5	1.614,5	1.597,0	1.597,0	1.597,0	1.597,0
Hamburg	1.874,8	1.895,3	2.128,0	2.118,6	2.050,3	2.053,7	2.049,5
Niedersachsen	21.027,2	21.887,0	21.887,0	21.892,0	21.892,0	21.893,3	21.872,2
– davon Kavernen	20.292,0	21.142,2	21.142,2	21.142,2	21.142,2	21.142,2	21.157,9
Bremen	1.731,6	1.738,3	1.738,3	1.738,3	1.747,4	1.747,4	1.747,4
– davon Kavernen	1.282,0	1.282,0	1.282,0	1.282,0	1.282,0	1.282,0	1.282,0
Nordrhein-Westfalen	4.350,5	4.327,9	4.334,5	4.324,5	4.324,7	5.623,1	4.404,8
– davon Kavernen	1.459,7	1.443,9	1.443,9	1.424,9	1.424,9	2.720,0	1.501,6
Hessen	1.112,4	1.121,8	1.121,7	1.121,7	1.124,7	1.121,1	1.103,3
Rheinland-Pfalz	1.366,2	1.365,9	1.365,9	1.359,1	1.359,1	1.361,3	1.361,3
Baden-Württemberg	1.551,7	1.551,2	1.550,4	1.559,8	1.560,0	1.560,0	1.538,2
Bayern	1.453,6	1.448,2	1.443,8	1.434,1	1.495,0	1.459,8	1.453,8
Saarland	4,0	4,0	4,0	4,0	4,0	4,0	–
Alte Bundesländer	36.197,3	37.073,1	37.307,1	37.268,0	37.271,9	38.538,4	37.242,8
Gesamt-Berlin	1.041,7	1.036,9	1.036,9	1.036,9	972,4	959,7	959,7
Mecklenburg-Vorpommern	1.131,8	1.131,8	1.132,6	1.132,6	1.132,6	1.132,6	1.132,6
Brandenburg	344,4	344,8	344,8	344,8	344,8	343,7	343,7
Sachsen-Anhalt	84,8	84,8	84,8	90,5	90,5	90,5	90,5
Sachsen	562,2	569,3	569,3	570,4	567,0	567,0	567,0
Thüringen	578,8	578,8	578,8	573,7	573,8	557,6	551,4
Neue Bundesländer	3.743,7	3.746,4	3.747,2	3.748,9	3.681,0	3.651,0	3.644,8
Externe Tanklager, insgesamt	39.941,0	40.819,5	41.054,3	41.016,9	40.952,9	42.189,4	40.887,5
In Raffinerien und Terminals²⁾	22.262,3	22.050,4	20.877,5	21.051,9	20.842,2	20.701,0	20.690,5
Gesamt	62.203,3	62.869,9	61.931,8	62.068,9	61.795,1	62.890,4	61.578,1

¹⁾ Tanklager außerhalb von Raffinerien und sonstigen Verarbeitungsstätten. | ²⁾ Tanklager in Raffinerien und inländischen Pipelineterminals.

ENTWICKLUNG DES TANKSTELLENBESTANDES 1950–2021

(Stand: Jahresende)

JAHR	TANKSTELLEN, INSGESAMT	STRASSEN- TANKSTELLEN	AUTOBAHN- TANKSTELLEN	JAHR	TANKSTELLEN, INSGESAMT	STRASSEN- TANKSTELLEN	AUTOBAHN- TANKSTELLEN
1950	18.200 ¹⁾	18.200	— ¹⁾	1994	18.300	17.976	324
1955	24.029 ¹⁾	24.029	— ¹⁾	1995	17.957	17.632	325
1960	33.743	33.617	126	1996	17.660	17.334	326
1965	44.614	44.450	164	1997	17.066	16.740	326
1970	46.091	45.879	212	1998	16.617	16.287	330
1971	44.352	44.129	223	1999	16.404	16.061	343
1972	43.693	43.463	230	2000	16.324	15.981	343
1973	42.054	41.807	247	2001	16.068	15.722	346
1974	37.195	36.936	259	2002	15.971	15.623	348
1975	34.804	34.533	271	2003	15.770	15.405	365
1976	32.940	32.668	272	2004	15.428	15.070	358
1977	31.296	31.020	276	2005	15.187	14.811	376
1978	30.196	29.914	282	2006	15.036	14.659	377
1979	28.681	28.393	288	2007	14.902	14.527	375
1980	27.528	27.235	293	2008	14.826	14.447	379
1981	26.237	25.942	295	2009	14.785	14.410	375
1982	24.586	24.288	298	2010	14.744	14.367	377
1983	22.410	22.105	305	2011	14.723	14.373	350
1984	20.642	20.341	301	2012	14.678	14.328	350
1985	19.781	19.480	301	2013	14.622	14.272	350
1986	21.647	21.346	301	2014	14.562	14.209	353
1987	20.817	20.515	302	2015	14.531	14.176	355
1988	20.243	19.941	302	2016	14.502	14.144	358
1989	19.859	19.556	303	2017	14.478	14.118	360
1990	19.317	19.013	304	2018	14.459	14.099	360
1991	18.958	18.643	315	2019	14.449	14.091	358
1992	18.836	18.515	321	2020	14.459	14.100	359
1993	18.464	18.141	323	2021	14.458	14.099	359

¹⁾ Bis 1956 wurden Autobahntankstellen nicht erfasst. | Quellen: Energieinformationsdienst, Hamburg, Gesellschaft für Nebenbetriebe der Bundesautobahnen mbH (GFN), eigene Berechnungen.

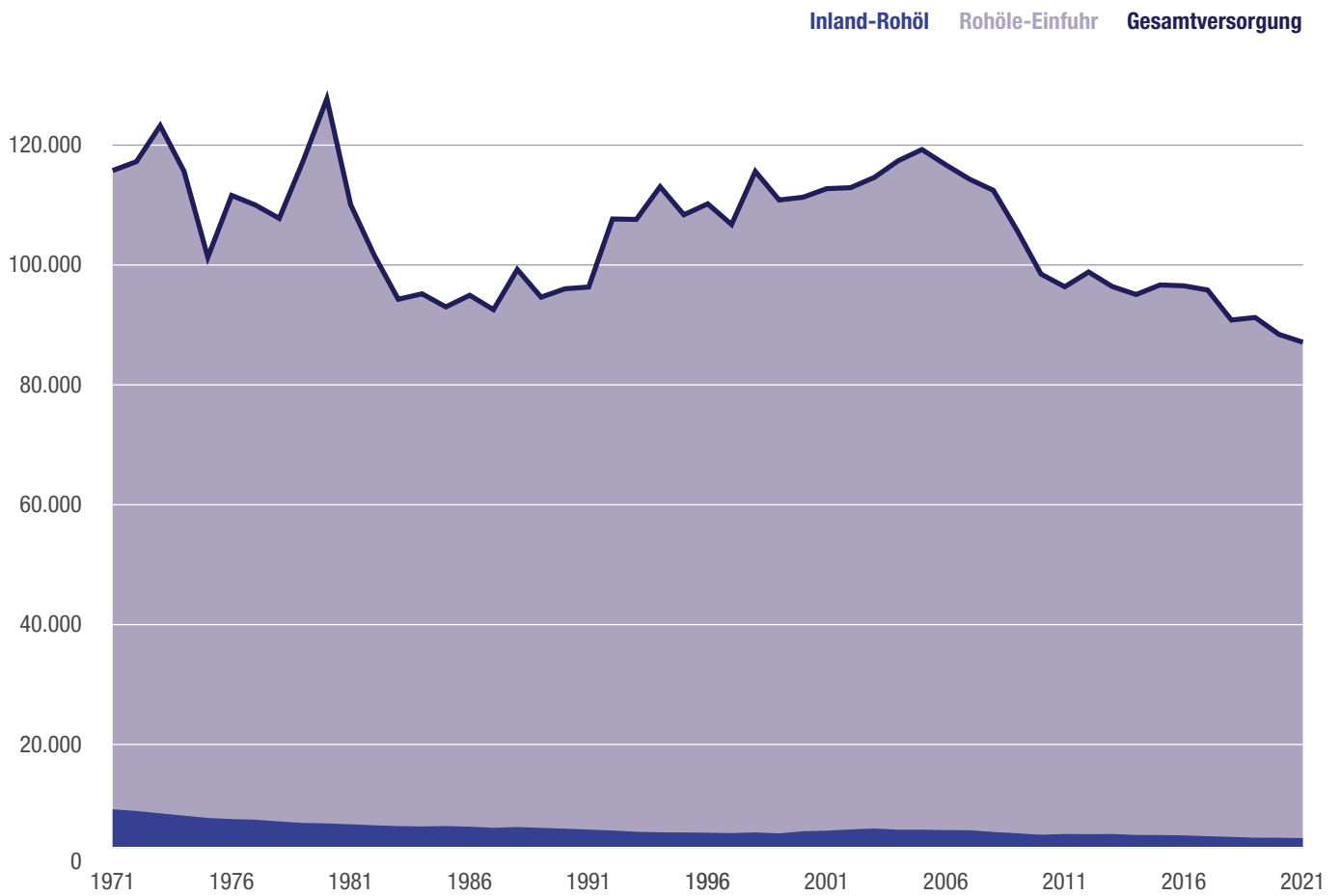
IMPORT-ROHÖL-FERNLEITUNGEN UND ANGESCHLOSSENE RAFFINERIEEN IN DEUTSCHLAND 2021

GESELLSCHAFT	STRECKENFÜHRUNG	ANGESCHLOSSENE RAFFINERIEEN IN DEUTSCHLAND	DURCHMESSER in mm (lichte Weite)	ANFANGS-KAPAZITÄT in Mio. t	MAXIMAL-KAPAZITÄT in Mio. t	LÄNGE in km	PUMP-STATIONEN	INBETRIEB-NAHME	ANFANGS-INVESTITIONEN in Mio. €	LÄNDER	BEMERKUNGEN
Raffinerie Heide GmbH Hemmingstedt	Brunsbüttel–Heide	Raffinerie Heide GmbH, Heide	450	4,9	8,5	31	–	1959	3,6	Deutschland	
Nord-West-Oelleitung GmbH (NWO) Wilhelmshaven	Wilhelmshaven–Köln/Wesseling	Rheinland Raffinerie Werk Wesseling Ruhr Oel GmbH, BP Gelsenkirchen Erdöl-Raffinerie Emsland, Lingen	710	9,0	16,3	391	3	Ende 1958	152,9 (Ende 1968)	Deutschland	Anschluss Brögborn Erdölauslieferungs-GmbH (EAG), Lingen
N.V. Rotterdam-Rijn-Pijpleiding Mij Rotterdam (RRP)	Rotterdam–Venlo Venlo–Wesseling Venlo–Wesel	Rheinland Raffinerie Werk Godorf Rheinland Raffinerie Werk Wesseling Ruhr Oel GmbH, BP Gelsenkirchen	910 610 610	8,5	22,0 14,0 6,3	323 Rotterdam– Wesseling	6	Juli 1960	76,7	Niederlande Deutschland	Länge in Deutschland: 146 km
Ruhr Oel GmbH Gelsenkirchen-Buer	Wesel–Gelsenkirchen	Ruhr Oel GmbH, BP Gelsenkirchen	384	6,0	8,5	43	–	Nov. 1957	11,0	Deutschland	
TAL Gruppe Deutsche Transalpine Oelleitung GmbH, München	Triest/Italien–Kufstein/Österreich–Ingolstadt/Deutschland TAL-OR Ingolstadt–Karlsruhe TAL-NE Ingolstadt–Neustadt	OMV Burghausen Bayernoil Raffinerie Gunvor Ingolstadt MIRO Mineraloelraffinerie Oberrhein Bayernoil Raffinerie	1.000 660 660	25,0	45,0	159 266 22	1 3 1	Okt. 1967 Ende 1963 Umkehr Dez. 1967	ca. 400 (Triest–Ingolstadt)	Italien Österreich Deutschland Deutschland	Länge Triest– Kufstein: 306 km Länge aller Pipelines in Deutschland: 447 km
OMV Deutschland GmbH	Steinhöring–Burghausen	OMV Burghausen	324	3,4	3,8	62	1	Mitte 1967	10,2 (einschl. Prod.-Pipeline)	Deutschland	
Norddeutsche Oelleitungsgesellschaft mbH (NDO)	Wilhelmshaven–Hamburg	Holborn Hamburg	550	8,0	11,5	144		Febr. 1983	74,1	Deutschland	
Mineralölverbundleitung (MVL)	Polnische Grenze–Schwedt Schwedt–Spergau	PCK Raffinerie Schwedt TOTAL Raffinerie Mitteldeutschland	400 500/700	20,0 4,8	22,5 13,5	26 336	n.a. n.a.	Dez. 1963		Deutschland	Anschluss der Drushba Samara/GUS–Plock/Polen 2.280 km
PCK Raffinerie GmbH	Rostock–Schwedt	PCK Raffinerie GmbH Schwedt	400	3,0	6,8	201	n.a.	1969		Deutschland	Wird auch in umgekehrter Richtung genutzt (Schwedt–Rostock)

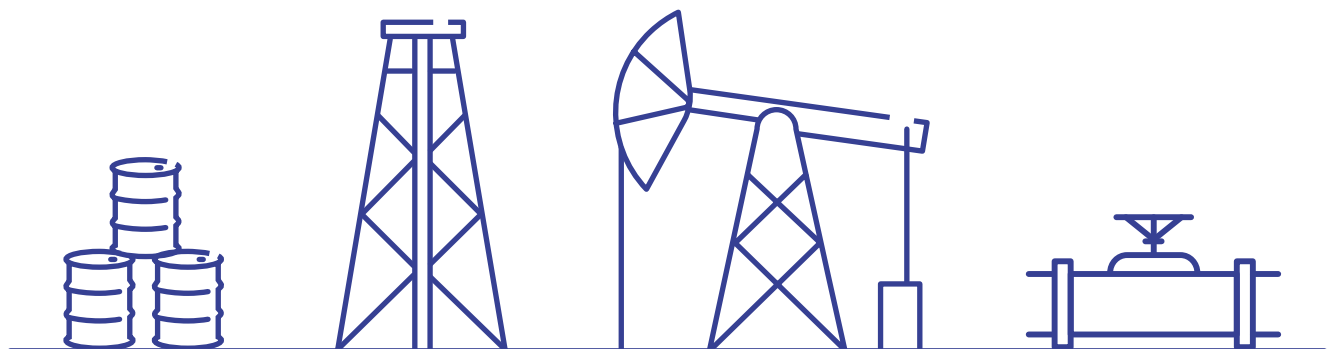
MINERALÖLVERSORGUNG

ROHÖLVERSORGUNG IN DEUTSCHLAND 1971-2021

In Tsd. t



Quelle und Grafik (Nr. 381): en2x.



ROHÖLVERSORGUNG IN DEUTSCHLAND 1960–2021¹⁾

In Tsd. t

JAHR	ROHÖLEINFUHREN												ZUGANG INLAND- ROHÖL	ROHÖL- VER- SORGUNG	
	NAHER OSTEN		AFRIKA		EUROPÄISCHE UNION UND NORWEGEN		GUS		SONSTIGE LÄNDER		Gesamt				Gesamt
	1.000 t	%	1.000 t	%	1.000 t	%	1.000 t	%	1.000 t	%	1.000 t	1.000 t			
1960	18.650	80,1	402	1,7	–	–	1.053	4,5	3.168	13,6	23.273	5.530	28.803		
1965	24.875	42,1	28.121	47,6	–	–	2.585	4,4	3.487	5,9	59.068	7.884	66.952		
1970	33.830	34,2	58.118	58,8	–	–	3.437	3,5	3.402	3,4	98.787	7.535	106.322		
1975	46.781	52,0	37.373	41,5	624	0,7	2.864	3,2	2.383	2,6	90.025	5.741	95.766		
1980	42.939	35,9	34.192	28,6	17.639	14,7	23.224	19,4	1.637	1,4	119.631	4.685	124.316		
1985	7.734	9,3	26.172	31,3	20.885	25,0	23.221	27,8	5.516	6,6	83.528	4.168	87.696		
1986	11.104	12,9	22.384	26,0	23.510	27,3	23.241	27,0	5.782	6,7	86.021	4.054	90.075		
1987	9.007	10,8	19.951	23,8	25.034	29,9	24.608	29,4	5.073	6,1	83.673	3.833	87.506		
1988	11.968	13,1	23.901	26,2	24.632	27,0	25.632	28,1	5.048	5,5	91.181	3.977	95.158		
1989	14.983	17,4	20.503	23,8	19.870	23,1	25.844	30,0	4.926	5,7	86.126	3.816	89.942		
1990	16.782	19,1	23.012	26,1	21.696	24,6	21.284	24,2	5.286	6,0	88.060	3.660	91.720		
1991	18.151	20,5	27.070	30,5	23.302	26,3	14.024	15,8	6.205	7,0	88.752	3.487	92.239		
1992	17.541	17,7	28.308	28,6	29.262	29,5	16.777	16,9	7.177	7,2	99.065	3.303	102.368		
1993	17.545	17,6	28.020	28,2	31.019	31,2	17.282	17,4	5.597	5,6	99.464	3.064	102.528		
1994	15.434	14,6	27.207	25,7	36.685	34,6	22.758	21,5	3.957	3,7	106.041	2.946	108.987		
1995	12.891	12,8	23.609	23,5	39.546	39,3	20.630	20,5	3.959	3,9	100.636	2.926	103.562		
1996	11.424	11,1	22.424	21,8	40.120	39,0	26.088	25,4	2.809	2,7	102.866	2.874	105.740		
1997	11.850	12,0	20.693	20,9	38.524	38,9	25.483	25,7	2.443	2,5	98.993	2.804	101.797		
1998	13.520	12,4	23.087	21,2	41.606	38,2	28.359	26,0	2.462	2,2	109.034	2.934	111.968		
1999	12.954	12,5	21.642	20,8	35.199	33,9	31.930	30,7	2.145	2,0	103.870	2.746	106.616		
2000	13.534	13,1	21.296	20,6	32.644	31,5	34.201	33,0	1.881	1,8	103.555	3.166	106.721		
2001	11.714	11,2	18.206	17,3	37.460	35,7	35.820	34,1	1.796	1,7	104.997	3.278	108.275		
2002	11.197	10,7	18.044	17,2	36.006	34,4	38.502	36,8	978	0,9	104.727	3.509	108.236		
2003	10.230	9,6	16.805	15,8	36.508	34,3	41.513	39,0	1.304	1,2	106.360	3.690	110.050		
2004	8.620	7,8	16.923	15,4	37.267	33,9	46.043	41,8	1.183	1,1	110.035	3.463	113.498		
2005	8.016	7,1	20.914	18,6	34.797	31,0	46.618	41,5	1.858	1,7	112.203	3.471	115.674		
2006	7.348	6,7	20.218	18,5	33.583	30,7	46.631	42,6	1.637	1,5	109.418	3.383	112.801		
2007	6.306	5,9	18.821	17,6	33.682	31,6	44.659	41,9	3.197	3,0	106.665	3.361	110.026		
2008	6.119	5,8	21.067	20,0	31.285	29,7	44.168	42,0	2.541	2,4	105.179	3.023	108.203		
2009	5.405	5,5	18.174	18,6	26.231	26,8	45.737	46,7	2.354	2,4	97.901	2.768	100.669		
2010	5.350	5,7	15.416	16,5	24.537	26,3	45.882	49,2	2.085	2,2	93.270	2.486	95.756		
2011	4.743	5,2	15.137	16,7	22.112	24,4	45.852	50,7	2.675	3,0	90.519	2.627	93.146		
2012	3.906	4,2	20.691	22,1	24.692	26,4	42.349	45,3	1.795	1,9	93.434	2.602	96.036		
2013	3.827	4,2	19.695	21,8	22.770	25,1	42.332	46,8	1.914	2,1	90.537	2.636	93.173		
2014	2.567	2,9	16.500	18,5	26.498	29,6	41.124	46,0	2.708	3,0	89.397	2.435	91.831		
2015	3.788	4,2	17.267	18,9	24.145	26,5	44.313	48,5	1.762	1,9	91.275	2.428	93.703		
2016	4.148	4,5	12.586	13,8	21.780	23,9	49.713	54,5	3.018	3,3	91.244	2.359	93.603		
2017	6.666	7,3	17.318	19,1	20.478	22,6	44.082	48,6	2.199	2,4	90.743	2.202	92.944		
2018	5.082	6,0	16.140	18,9	18.122	21,3	40.853	47,9	5.007	5,9	85.205	2.060	87.265		
2019	Eine nach allen Einfuhrländern aufgeschlüsselte Veröffentlichung steht ab 2019 nicht mehr zur Verfügung.										85.991	1.912	87.902		
2020	Eine nach allen Einfuhrländern aufgeschlüsselte Veröffentlichung steht ab 2019 nicht mehr zur Verfügung.										82.724	1.903	84.627		
2021	Eine nach allen Einfuhrländern aufgeschlüsselte Veröffentlichung steht ab 2019 nicht mehr zur Verfügung.										81.375	1.824	83.199		

Summendifferenzen durch Rundungen bedingt. | ¹⁾ Bis einschl. 1979 nur alte Bundesländer. | Quelle: Bundesamt für Wirtschaft und Ausfuhrkontrolle.

ROHÖLEINFUHR NACH URSPRUNGLÄNDERN 2015–2021

In Tsd. t

URSPRUNGSLAND	2015	2016	2017	2018	2019	2020	2021
Saudi-Arabien	1.195	812	1.021	1.425	n.v.	n.v.	n.v.
Irak	2.392	3.146	4.675	3.031	n.v.	n.v.	n.v.
Kuwait	192	190	176	353	n.v.	n.v.	n.v.
Katar	–	–	–	–	n.v.	n.v.	n.v.
Iran	–	–	794	273	n.v.	n.v.	n.v.
Vereinigte Arab. Emirate	9	–	–	–	n.v.	n.v.	n.v.
Syrien	–	–	–	–	n.v.	n.v.	n.v.
Jemen	–	–	–	–	n.v.	n.v.	n.v.
Oman	–	–	–	–	n.v.	n.v.	n.v.
Nahe Osten	3.788	4.148	6.666	5.082	n.v.	n.v.	n.v.
Venezuela	109	407	654	666	n.v.	n.v.	n.v.
Mexiko	586	854	345	191	n.v.	n.v.	n.v.
Sonstige Länder	861	1.076	1.118	4.150	5.325	9.371	10.235
Amerika	1.556	2.338	2.117	5.007	5.325	9.371	10.235
Algerien	3.468	3.266	1.958	688	n.v.	n.v.	n.v.
Angola	340	675	205	85	n.v.	n.v.	n.v.
Gabun	49	–	–	–	n.v.	n.v.	n.v.
Kamerun	–	34	–	98	n.v.	n.v.	n.v.
Kongo	–	–	–	–	n.v.	n.v.	n.v.
Libyen	2.874	1.779	6.915	7.205	8.332	n.v.	n.v.
Nigeria	6.691	3.810	4.916	5.494	5.241	5.173	n.v.
Tunesien	422	284	160	–	n.v.	n.v.	n.v.
Ägypten	2.894	1.740	1.737	1.092	n.v.	n.v.	n.v.
Sonstige Länder	529	998	1.427	1.478	n.v.	n.v.	n.v.
Afrika	17.267	12.585	17.318	16.140	13.573	5.173	n.v.
Großbritannien	9.953	9.210	8.555	6.685	10.217	9.489	7.592
Dänemark	707	503	612	621	n.v.	n.v.	n.v.
Italien	219	235	316	121	n.v.	n.v.	n.v.
Niederlande	362	327	440	360	n.v.	n.v.	n.v.
Frankreich	4	18	3	4	n.v.	n.v.	n.v.
Polen	254	223	219	241	n.v.	n.v.	n.v.
Estland	175	59	–	–	n.v.	n.v.	n.v.
Litauen	–	–	–	–	n.v.	n.v.	n.v.
Lettland	15	–	–	–	n.v.	n.v.	n.v.
Rumänien	–	–	–	–	n.v.	n.v.	n.v.
Schweden	–	16	30	48	n.v.	n.v.	n.v.
Deutschland (Reimport)	–	–	–	–	n.v.	n.v.	n.v.
Europäische Union	11.690	10.590	10.175	8.078	10.217	9.489	7.592
übriges Europa	12.455	11.190	10.303	10.044	9.702	8.033	7.815
– darunter Norwegen	12.455	11.190	10.303	10.044	9.702	8.033	7.815
Russland	32.577	36.048	33.517	30.969	2.7091	28.132	27.741
Kasachstan	6.421	8.375	8.114	6.821	6.325	7.427	8.000
GUS	44.313	49.713	44.082	40.853	33.416	35.559	35.741
Pakistan	–	–	–	–	n.v.	n.v.	n.v.
Asien	–	–	–	–	n.v.	n.v.	n.v.
Nicht ermittelte Länder	206	680	82	–	n.v.	n.v.	n.v.
Sonstige Länder	–	–	–	–	13.758	15.098	19.991
Import-Rohöl	91.275	91.244	90.743	85.205	85.991	82.724	81.375
– davon OPEC	17.270	14.085	21.494	19.278	n.v.	n.v.	n.v.

Summendifferenzen durch Rundungen bedingt. | Eine nach allen Einfuhrländern aufgeschlüsselte Veröffentlichung steht ab 2019 nicht mehr zur Verfügung.

EINFUHR VON MINERALÖLPRODUKTEN 1950–2021¹⁾

In Tsd. t

JAHR	MINERALÖLPRODUKTE	AUSSERDEM: DDR-BEZÜGE	JAHR	MINERALÖLPRODUKTE
1950	934	112	1996	46.159
1955	1.936	163	1997	49.302
1960	7.217	552	1998	44.727
1965	16.137	818	1999	40.522
1970	31.041	804	2000	42.070
1975	37.270	1.763	2001	43.669
1976	41.619	1.980	2002	36.338
1977	40.834	1.982	2003	36.062
1978	46.769	2.034	2004	34.070
1979	41.265	2.204	2005	34.961
1980	37.443		2006	37.075
1981	34.377		2007	28.622
1982	36.322		2008	34.686
1983	41.701		2009	32.919
1984	41.373		2010	35.568
1985	45.849		2011	32.980
1986	50.935		2012	32.241
1987	47.984		2013	37.650
1988	42.224		2014	37.040
1989	40.854		2015	37.437
1990	41.876		2016	38.761
1991	48.007		2017	41.064
1992	46.027		2018	40.337
1993	45.741		2019	42.136
1994	41.167		2020	34.836
1995	43.360		2021	36.814

¹⁾ Ab 1980 einschl. der neuen Bundesländer | Quellen: Bundesamt für Wirtschaft und Ausfuhrkontrolle; Statistisches Bundesamt

EINFUHR VON MINERALÖLPRODUKTEN 2015–2021

In Tsd. t

MINERALÖLPRODUKTE	2015	2016	2017	2018	2019	2020	2021
Hauptprodukte							
Rohbenzin	6.909	7.276	7.799	7.125	6.881	7.390	8.989
Ottokraftstoff	1.497	1.029	1.421	1.606	2.090	1.352	1.716
Benzinkomponenten	422	484	736	834	1.073	542	582
Dieselmotorkraftstoff	14.116	15.414	15.403	15.060	15.881	14.222	14.607
Heizöl, extra leicht	3.735	3.275	3.380	2.780	3.315	3.039	1.725
Mitteldestillatkomponenten	592	549	672	710	700	503	210
Heizöl, schwer	889	735	746	208	287	52	22
HS-Komponenten	1.034	1.796	1.529	1.936	1.340	1.316	1.269
Nebenprodukte							
Flüssiggas	732	790	943	1.080	1.224	1.265	1.452
Spezialbenzin	57	71	59	138	178	108	108
Testbenzin	86	86	94	92	111	87	96
Flugbenzin	11	11	11	10	10	6	6
Flugturbinenkraftstoff, leicht	–	–	–	–	–	–	–
Flugturbinenkraftstoff, schwer	4.991	5.003	5.924	6.537	6.787	3.027	4.002
Andere Leuchtöle (z.B. Petroleum)	11	21	21	22	19	20	23
Schmierstoffe	984	1.015	992	990	1.005	860	1.028
Bitumen	241	127	51	54	61	95	67
Petrolkoks	615	596	712	622	672	572	490
Wachse, Paraffine, Vaseline etc.	405	394	401	341	278	293	264
Andere Rückstände	110	89	168	191	223	86	158
Gesamt	37.437	38.761	41.064	40.337	42.136	34.836	36.814

Summendifferenzen durch Rundungen bedingt. | Quelle: Bundesamt für Wirtschaft und Ausfuhrkontrolle.

EINFUHR VON MINERALÖLPRODUKTEN 2021

Aufgliederung nach Erzeugnissen und Herkunftsländern in Tsd. t

LAND	HAUPTPRODUKTE									NEBENPRODUKTE										
	INSGESAMT	ROH-BENZIN	OTTO-KRAFTSTOFF	BENZIN-KOMPONENTEN	DIESEL-KRAFTSTOFF	HEIZÖL, EXTRA LEICHT	MITTEL-DESTILLAT-KOMPONENTEN	HEIZÖL, SCHWER	HS-KOMPONENTEN	FLÜSSIG-GAS	SPEZIAL-BENZIN	TEST-BENZIN	FLUGBENZIN, FLUGTURB.-KRAFTSTOFF, LEICHT	FLUGTURB.-KRAFTSTOFF, SCHWER	ANDERE LEUCHTÖLE	SCHMIER-STOFFE	BITUMEN	PETROL-KOKS	WACHSE, PARAFFINE, VASELINE	ANDERE RÜCKSTÄNDE
Belgien/Luxemburg	5.543	1.156	285	200	1.972	614	86	2	23											
Dänemark	34	–	–	–	31	1	–	–	1											
Estland	–	–	–	–	–	–	–	–	–											
Finnland	143	–	–	–	73	57	3	–	–											
Frankreich	990	1	2	5	27	45	18	–	3											
Großbritannien	234	31	–	11	78	–	–	–	–											
Irland	–	–	–	–	–	–	–	–	–											
Italien	106	–	–	–	66	–	–	–	–											
Kroatien	–	–	–	–	–	–	–	–	–											
Lettland	33	–	–	–	33	–	–	–	–											
Litauen	–	–	–	–	–	–	–	–	–											
Niederlande	17.241	4.152	932	279	7.013	598	33	13	94											
Österreich	430	–	133	5	59	5	1	6	39											
Polen	183	108	–	–	–	–	–	–	1											
Schweden	457	22	9	–	393	2	1	1	–											
Slowakei	61	–	18	26	–	–	–	–	18											
Slowenien	–	–	–	–	–	–	–	–	–											
Spanien	62	27	–	–	6	–	–	–	–											
Tschechische Republik	558	1	274	–	225	19	–	–	1											
Ungarn	33	–	2	3	–	–	–	–	21											
sonstige EU-Länder	31	–	–	6	–	–	–	–	–											
Europäische Union	26.141	5.498	1.654	535	9.977	1.341	142	22	202	1.197	81	93	6	4.000	23	985	65	57	103	158
übriges Europa	2.393	1.655	62	7	51	384	2	–	8											
– darunter Norwegen	616	92	–	2	41	368	–	–	–											
GUS	6.882	1.264	–	40	4.397	–	58	–	937	94	–	–	–	–	–	6	–	69	17	–
Libyen	–	–	–	–	–	–	–	–	–											
Algerien	332	332	–	–	–	–	–	–	–											
Sonstige	271	45	–	–	14	–	–	–	121											
Afrika	604	377	–	–	14	–	–	–	121	–	–	1	–	1	–	–	–	–	89	–
USA	534	187	–	–	–	–	5	–	–											
Venezuela	–	–	–	–	–	–	–	–	–											
Argentinien	–	–	–	–	–	–	–	–	–											
Sonstige	13	–	–	–	–	–	–	–	–											
Amerika	547	187	–	–	–	–	5	–	–	26	2	1	–	–	–	5	–	310	12	–
Kuwait	–	–	–	–	–	–	–	–	–											
Saudi-Arabien	82	–	–	–	82	–	–	–	–											
Iran	–	–	–	–	–	–	–	–	–											
Sonstige	92	–	–	–	85	–	3	–	–											
Naher Osten	174	–	–	–	166	–	3	–	–	–	–	–	–	–	–	–	–	–	5	–
Sonstige	74	7	–	–	1	–	–	–	–											
Gesamt	36.814	8.989	1.716	582	14.607	1.725	210	22	1.269	1.452	108	96	6	4.002	23	1.028	67	490	264	158

Quelle: Bundesamt für Wirtschaft und Ausfuhrkontrolle.

EINFUHR VON MINERALÖLPRODUKTEN 2015–2021

Gesamteinfuhr nach Herkunftsländern in Tsd. t

LAND	2015	2016	2017	2018	2019	2020	2021
Belgien/Luxemburg	5.248	4.694	6.155	7.373	8.211	5.358	5.543
Dänemark	124	199	181	48	111	21	34
Estland	757	860	3	–	–	27	–
Finnland	221	343	447	436	610	333	143
Frankreich	388	359	667	1.208	1.592	944	990
Großbritannien	2.445	1.173	542	349	560	359	234
Irland	1	11	4	–	–	–	–
Italien	32	37	49	82	151	284	106
Kroatien	10	9	16	34	14	6	–
Lettland	311	381	61	108	66	48	33
Litauen	66	55	85	61	–	–	–
Niederlande	17.940	18.707	19.020	18.681	18.683	14.950	17.241
Österreich	341	321	325	385	577	459	430
Polen	220	165	211	219	143	310	183
Schweden	398	887	1.215	1.174	573	539	457
Slowakei	234	232	173	193	143	166	61
Slowenien	52	5	8	16	39	3	–
Spanien	22	57	109	56	29	72	62
Tschechische Republik	477	457	639	655	636	483	558
Ungarn	97	82	172	72	36	22	33
sonstige EU-Länder	24	36	22	30	35	51	31
Europäische Union¹⁾	29.410	29.069	30.103	31.178	32.208	24.434	26.141
übriges Europa	844	730	1.181	876	1.824	2.228	2.393
– davon Norwegen	657	373	342	515	346	501	616
GUS	5.541	7.039	7.888	6.783	6.712	6.770	6.882
Libyen	–	107	86	21	171	27	–
Algerien	153	527	325	250	267	313	332
Sonstige Länder	243	364	367	350	121	312	271
Afrika	395	998	779	621	559	651	604
USA	658	388	728	642	645	515	534
Venezuela	182	99	118	39	–	–	–
Argentinien	–	38	2	2	–	–	–
Sonstige Länder	88	129	121	61	7	3	13
Amerika	928	654	968	743	652	517	547
Kuwait	–	–	–	–	–	26	–
Saudi-Arabien	1	70	–	–	58	97	82
Iran	–	–	–	–	–	–	–
Sonstige Länder	204	61	22	53	53	18	92
Naher Osten	205	131	22	53	111	141	174
Sonstige Länder	113	140	122	83	71	94	74
Gesamt	37.437	38.761	41.064	40.337	42.136	34.836	36.814

Summendifferenzen durch Rundungen bedingt. | ¹⁾ Alle Angaben sind auch bei späterer Zugehörigkeit für alle Jahre zurückgerechnet. | Quelle: Bundesamt für Wirtschaft und Ausfuhrkontrolle.

ROHÖL- UND PRODUKTENEINSATZ DER RAFFINERIEEN 1955-2021¹⁾

In Tsd. t

JAHR	INLAND-ROHÖL	IMPORT-ROHÖL	ROHÖL, GESAMT	PRODUKTENEINSATZ ²⁾	EINSATZ, GESAMT
1955	3.137	7.057	10.194	143	10.337
1960	5.466	23.206	28.672	522	29.194
1965	7.683	58.504	66.187	1.635	67.822
1970	7.331	98.217	105.548	5.468	111.016
1975	5.662	86.712	92.374	6.529	98.903
1976	5.456	96.748	102.204	7.783	109.987
1977	5.431	94.792	100.223	7.552	107.775
1978	4.918	93.783	98.701	8.370	107.071
1979	4.738	105.862	110.600	8.619	119.219
1980	4.569	116.396	120.965	16.940	137.905
1981	4.508	100.635	105.143	17.096	122.239
1982	4.358	95.086	99.444	19.485	118.929
1983	4.193	86.227	90.420	23.341	113.761
1984	4.028	86.300	90.328	22.393	112.721
1985	4.165	84.031	88.196	22.612	110.808
1986	4.077	85.091	89.168	19.670	108.838
1987	3.806	83.200	87.006	18.894	105.900
1988	3.887	90.144	94.031	18.269	112.300
1989	3.758	86.106	89.864	18.033	107.897
1990	3.674	87.886	91.560	15.781	107.341
1991	3.417	88.916	92.333	13.083	105.416
1992	3.274	97.526	100.800	12.157	112.957
1993	3.064	99.644	102.709	14.473	117.181
1994	2.910	104.983	107.893	12.952	120.845
1995	2.959	100.131	103.090	12.636	115.726
1996	2.870	101.518	104.388	12.618	117.006
1997	2.808	98.670	101.478	11.205	112.682
1998	2.848	105.520	108.368	10.433	118.800
1999	2.810	103.559	106.369	10.409	116.778
2000	3.100	103.698	106.798	11.173	117.971
2001	3.312	103.172	106.484	9.682	116.166
2002	3.503	103.329	106.832	9.212	116.044
2003	3.447	105.665	109.113	9.024	118.137
2004	3.370	108.355	111.726	10.731	122.456
2005	3.487	111.057	114.544	11.614	126.158
2006	3.381	108.398	111.779	12.827	124.606
2007	3.390	105.806	109.196	13.504	122.700
2008	2.984	104.444	107.427	13.019	120.446
2009	2.773	98.128	100.901	12.287	113.188
2010	2.392	92.986	95.378	11.685	107.063
2011	2.591	90.848	93.439	12.144	105.583
2012	2.623	92.314	94.937	11.619	106.556
2013	2.593	89.874	92.467	11.092	103.559
2014	2.370	88.900	91.270	11.269	102.539
2015	2.366	91.025	93.391	11.228	104.618
2016	2.353	91.867	94.220	11.969	106.189
2017	2.191	90.913	93.104	14.186	107.289
2018	2.144	85.532	87.676	15.277	102.952
2019	1.891	85.121	87.013	16.214	103.226
2020	1.876	82.114	83.990	15.367	99.357
2021	1.817	82.322	84.139	15.298	99.437

Summendifferenzen durch Rundungen bedingt. | ¹⁾ Bis 1979 nur alte Bundesländer. | ²⁾ Einschl. Wiedereinsatz zum Schmierölblending.

GESAMTEINSATZ UND ERZEUGUNG DER RAFFINERIEN NACH PRODUKTEN 2015–2021¹⁾

In Tsd. t

	2015	2016	2017	2018	2019	2020	2021
Rohöleinsatz	93.391	94.220	93.104	87.676	87.013	83.990	84.139
Produkteneinsatz	11.228	11.969	14.186	15.277	16.214	15.367	15.298
Gesamteinsatz	104.618	106.189	107.289	102.952	103.226	99.357	99.437
Erzeugung							
Rohbenzin	7.978	7.860	7.635	6.373	6.662	6.820	7.381
Ottokraftstoff	19.513	20.402	19.904	19.446	19.211	18.308	17.600
Benzinkomponenten	614	470	1.071	2.477	2.216	2.431	2.727
Dieselmotorkraftstoff	32.208	33.315	32.278	31.497	30.506	30.500	29.534
Heizöl, extra leicht	12.828	11.652	11.870	10.151	11.897	12.174	10.265
Mitteldestillatkomponenten	710	1.133	1.561	1.495	1.639	1.966	2.126
Heizöl, schwer	5.932	5.902	5.265	5.178	4.340	4.032	4.948
HS-Komponenten	2.021	1.471	2.110	2.118	2.694	2.188	2.473
Summe Hauptprodukte	81.804	82.205	81.695	78.736	79.164	78.419	77.053
Flüssiggas	2.656	2.744	3.419	3.224	3.232	2.885	3.025
Raffineriegas	3.839	3.937	4.051	3.742	3.835	3.538	3.481
Spezialbenzin	–	–	198	110	352	476	575
Testbenzin	2	1	61	64	61	61	52
Flugbenzin	–	–	–	–	–	–	–
Flugturbinenkraftstoff, leicht	–	–	–	–	–	–	–
Flugturbinenkraftstoff, schwer	5.178	5.317	5.347	5.101	5.077	2.519	2.892
Andere Leuchtöle (z.B. Petroleum)	–	9	9	2	4	–	13
Bitumen	3.525	4.065	4.289	4.083	3.915	3.755	4.108
Petrolkoks	1.886	1.887	1.911	1.715	1.704	1.682	1.727
Wachse, Paraffine, Vaseline etc.	142	122	94	219	306	311	313
Andere Rückstände	1.099	1.190	1.393	1.238	1.337	1.227	1.335
Summe Nebenprodukte	18.328	19.273	20.771	19.499	19.825	16.452	17.521
Summe Schmierstoffe	2.477	2.367	2.509	2.460	2.282	2.400	2.651
Bruttoreaffinerieerzeugung ¹⁾	102.609	103.845	104.975	100.695	101.271	97.272	97.225
Sonstige Produkte	2.037	2.182	2.055	2.011	1.836	1.912	1.883
Statistische Differenzen	-27	162	259	246	119	173	329
Durchschnittliche Rohölkapazität	103.080	102.055	102.155	102.655	102.655	102.655	105.655
Auslastung in v. H.	90,6	92,3	91,1	85,4	84,8	81,8	79,6

Summendifferenzen durch Rundungen bedingt. | ¹⁾ Einschl. Schmierölblending und Eigenverbrauch.

EIGENVERBRAUCH DER RAFFINERIEN 2015–2021

In Tsd. t

MINERALÖLPRODUKTE	2015	2016	2017	2018	2019	2020	2021
Leichtdestillate	3.689	3.798	3.865	3.594	3.644	3.341	3.392
Mitteldestillate	16	15	17	15	14	16	18
Destillationsrückstand	1.730	1.881	1.878	1.808	1.734	1.741	1.748
– darunter Petrolkoks	604	632	655	658	586	658	635
Gesamt	5.435	5.694	5.760	5.417	5.391	5.099	5.158

Summendifferenzen durch Rundungen bedingt.

SCHMIERSTOFFPRODUKTION NACH SORTENGRUPPEN DER EUROPÄISCHEN SCHMIERSTOFFSTATISTIK (EUROPALUB) 2015–2021

In Tsd. t

	2015	2016	2017	2018	2019	2020	2021
Motorenöle	602,3	603,4	587,0	550,7	502,8	516,3	569,7
Getriebeöle	224,3	245,8	258,4	246,0	214,6	200,7	202,1
Hydrauliköle	216,1	234,8	243,5	236,4	222,6	202,8	218,2
Turbinenöle	17,3	20,1	23,3	19,0	18,3	18,1	19,9
Elektroisolieröle	73,0	73,3	57,8	79,9	36,7	33,3	34,9
Kompressorenöle	25,2	23,2	21,9	22,8	18,8	18,9	23,2
Maschinenöle	37,1	36,8	31,5	35,0	34,4	31,8	35,6
Andere Industrieöle, nicht zum Schmieren	61,0	56,0	57,3	52,1	49,2	42,2	48,3
Prozessöle	244,8	397,7	483,0	486,4	507,7	474,5	509,7
Basisöle etc.	976,5	675,9	745,0	731,6	677,2	862,0	989,4
Schmierstoffe, insgesamt	2.477,4	2.367,0	2.508,6	2.459,8	2.282,2	2.400,4	2.651,1

Summendifferenzen durch Rundungen bedingt.

BESTÄNDE VON ROHÖL UND MINERALÖLPRODUKTEN 2015–2021¹⁾

In Tsd. t (Stand: Jahresende)

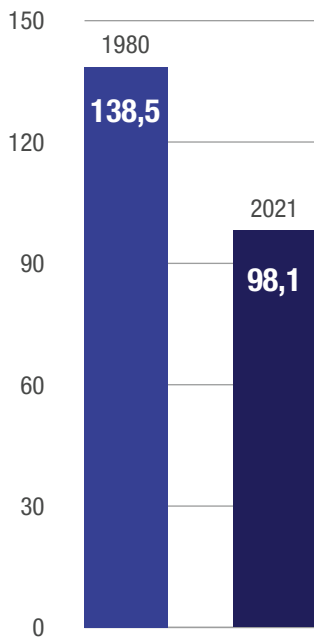
	2015	2016	2017	2018	2019	2020	2021
Rohölbestände							
in ausländischen Kopfstationen							
Triest	1.073	930	1.230	1.124	1.124	828	782
Marseille/Lavera	–	–	–	–	–	–	–
Rotterdam	615	473	595	669	669	453	416
im Inland							
Wilhelmshaven, Raffinerien u. a. Läger, EBV-Bestände, Bundesrohölreserve	18.299	17.527	17.271	16.705	17.172	17.788	16.741
Gesamt-Rohölbestand	19.987	18.931	19.097	18.498	18.965	19.070	17.940
Produktenbestände im Vertriebssystem, in Raffinerien und Lägern (einschl. EBV)							
Rohbenzin	288	414	391	319	299	305	298
Ottokraftstoff	3.011	3.123	2.915	2.822	2.954	3.002	2.884
Benzinkomponenten	434	419	385	421	444	416	427
Dieselkraftstoff	5.572	5.966	5.876	5.853	5.939	6.043	5.986
Heizöl, extra leicht	2.741	2.784	2.665	2.222	2.398	2.152	1.970
Mitteldestillatkomponenten	512	501	489	498	520	430	423
Heizöl, schwer	392	367	381	368	304	362	306
HS-Komponenten	610	833	811	841	783	656	996
übrige Produkte	2.591	2.447	2.375	2.356	2.471	2.320	2.363
Gesamt-Produktenbestand	16.151	16.854	16.287	15.700	16.113	15.686	15.654
Gesamtbestände an Rohöl und Mineralölprodukten	36.138	35.784	35.383	34.198	35.078	34.756	33.594

Summendifferenzen durch Rundungen bedingt. | ¹⁾ Bestände des Erhebungskreises, d. h. der Mineralölgesellschaften, die in die amtliche Mineralölberichterstattung einbezogen sind, des Erdölbevorratungsverbandes sowie Einlagerungen im Rahmen der Bundesrohölreserve. Sie beinhalten also auch die aufgrund des Erdölbevorratungsgesetzes gehaltenen Bestände. Im Ausland lagernde Produktenbestände sowie Bestände im Vertriebs- und Handelsbereich, die bereits als Absatz gemeldet wurden, sind nicht berücksichtigt; desgl. nicht Verbraucherbestände.

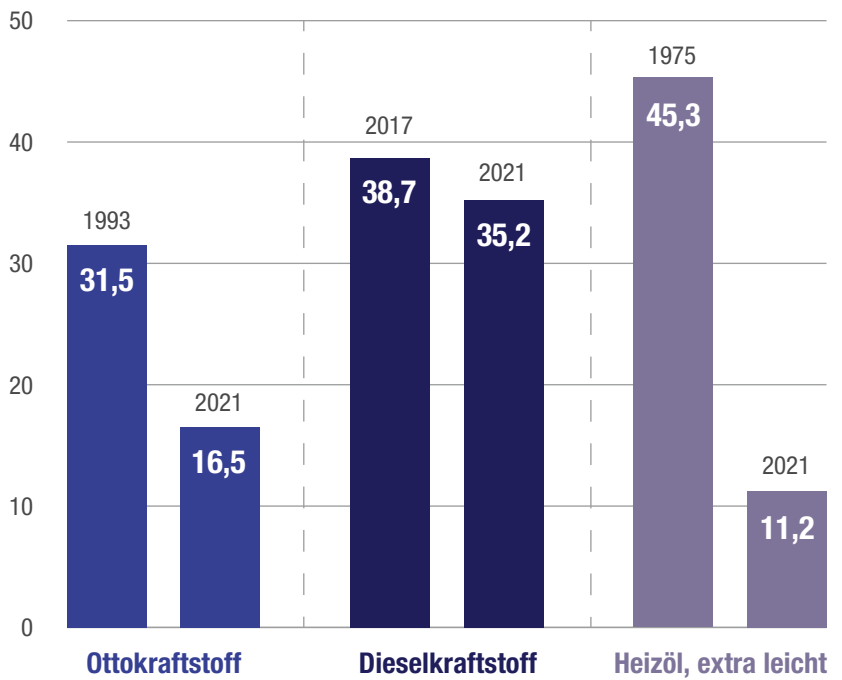
MINERALÖLVERBRAUCH

JAHR DES HÖCHSTVERBRAUCHS BZW. -ABSATZES VON MINERALÖL UND MINERALÖLPRODUKTEN IM VERGLEICH ZU 2021

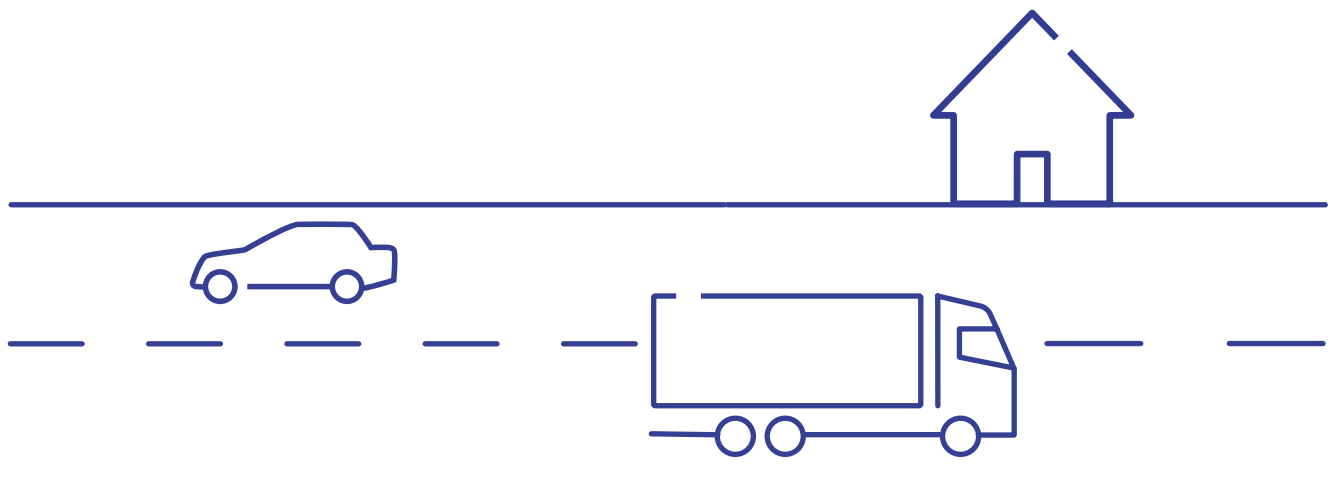
Mineralölverbrauch in Deutschland in Mio. t



Absatz von Mineralölprodukten in Deutschland in Mio. t



Quelle und Grafik (Nr. 382c): en2x.



BRUTTO-INLANDSABSATZ 1955-2021

In Tsd. t

JAHR	INSGESAMT ¹⁾	darunter:				
		OTTO-KRAFTSTOFF	DIESEL-KRAFTSTOFF	HEIZÖL, EXTRA LEICHT	HEIZÖL, SCHWER	BITUMEN
1955	9.746	2.659	2.991	495	1.596	677
1960	28.730	5.705	4.786	6.613	7.368	1.355
1965	74.278	11.495	9.275	23.721	19.542	3.528
1970	124.447	17.192	12.774	44.046	30.882	4.730
1975	129.599	21.950	14.099	45.320	29.333	4.241
1980	138.498	26.531	16.894	41.649	25.811	3.861
1985	121.595	26.212	18.096	37.321	12.027	3.061
1986	127.704	27.322	19.096	40.993	12.793	3.124
1987	125.326	28.245	19.616	38.782	11.322	2.970
1988	125.781	29.366	20.048	37.213	10.135	2.961
1989	118.250	29.548	20.795	29.524	8.618	3.011
1990	122.811	31.274	21.817	31.803	8.477	2.929
1991	129.517	31.376	22.823	37.713	8.923	3.349
1992	130.596	31.430	23.876	36.978	8.857	3.688
1993	131.948	31.528	25.084	38.031	8.434	3.386
1994	130.526	29.973	25.549	36.025	8.487	3.934
1995	130.204	30.306	26.208	34.785	8.744	3.576
1996	132.356	30.276	25.982	38.420	7.820	3.397
1997	131.915	30.226	26.186	36.292	7.490	3.514
1998	132.262	30.281	27.106	34.631	7.771	3.381
1999	128.176	30.250	28.775	29.633	6.877	3.625
2000	126.610	28.807	28.922	27.875	6.213	3.348
2001	128.339	27.948	28.545	31.888	6.888	3.135
2002	123.710	27.195	28.631	28.544	6.864	2.980
2003	121.241	25.850	27.944	28.064	6.554	2.840
2004	119.727	25.037	28.920	25.424	6.266	2.705
2005	118.415	23.431	28.531	25.380	6.044	2.907
2006	118.678	22.249	28.765	26.435	6.289	2.989
2007	108.110	21.292	29.059	17.192	6.083	2.830
2008	114.043	20.561	29.906	23.824	5.850	2.740
2009	109.720	20.178	30.936	20.541	5.424	2.874
2010	112.295	19.615	32.128	21.005	5.256	2.519
2011	109.345	19.601	32.964	17.971	5.167	2.873
2012	109.231	18.487	33.678	18.710	4.875	2.324
2013	111.536	18.422	34.840	19.829	4.422	2.196
2014	109.166	18.527	35.587	16.807	4.296	2.163
2015	108.662	18.226	36.756	16.127	4.479	2.158
2016	109.830	18.238	37.901	15.812	2.898	2.273
2017	112.510	18.296	38.703	15.836	3.080	2.146
2018	107.011	17.837	37.475	13.256	1.848	2.143
2019	109.241	17.966	37.848	15.061	1.560	2.025
2020	99.510	16.259	35.071	15.625	807	2.019
2021	97.911	16.428	34.980	11.206	1.328	2.011

¹⁾ Bis 1954 einschl. Schmierstoffablieferungen an deutsche Schiffe; ab 1965 einschl. Inlandsabsatz der ehemaligen DDR; Doppelzählungen aus Recycling von Altöl und Chemierücklauf.

INLANDSABSATZ NACH PRODUKTEN 2015–2021

In Tsd. t

MINERALÖLPRODUKTE	2015	2016	2017	2018	2019	2020	2021
Hauptprodukte							
Rohbenzin	16.331	15.798	15.605	11.439	11.264	11.804	13.694
Ottokraftstoff	18.226	18.238	18.296	17.837	17.966	16.259	16.428
– darunter Normalbenzin	1	–	–	–	–	–	–
– darunter Superbenzin	18.225	18.238	18.296	17.837	17.966	16.259	16.428
Dieselmotorkraftstoff	36.756	37.901	38.703	37.475	37.848	35.071	34.980
Heizöl, extra leicht	16.127	15.812	15.836	13.256	15.061	15.625	11.206
Benzinkomponenten	–	–	156	3.356	3.438	3.497	2.879
Mitteldestillatkomponenten	–	–	1	736	526	1.087	1.052
Heizöl, schwer	4.479	2.898	3.080	1.848	1.560	807	1.328
Komponenten von schwerem Heizöl	–	–	–	1.222	1.261	1.474	959
Nebenprodukte							
Flüssiggas	3.017	3.094	4.326	3.625	3.889	3.493	3.740
Raffineriegas	536	489	439	402	438	389	362
Spezialbenzin	123	44	81	151	197	172	155
Testbenzin	91	141	146	134	134	123	136
Flugbenzin	13	10	10	9	8	5	4
Flugturbinenkraftstoff, schwer	8.537	9.179	9.968	10.239	10.239	4.739	6.129
– davon Militärverbrauch	87	90	35	24	88	68	112
Andere Leuchtöle (z. B. Petroleum)	8	20	19	21	19	18	26
Schmierstoffe	1.065	1.036	1.032	1.011	977	814	873
Bitumen	2.158	2.273	2.146	2.143	2.025	2.019	2.011
Petrolkoks	1.031	1.072	1.088	935	987	905	792
Wachse, Paraffine, Vaseline etc.	315	285	283	165	128	139	134
Andere Rückstände	95	1.540	1.295	1.006	1.277	1.071	1.022
Bruttoinlandsabsatz	108.662	109.830	112.510	107.011	109.241	99.510	97.911
Doppelzählung aus Recycling	6.629	6.272	6.522	5.482	6.304	5.839	6.100
Insgesamt	102.033	103.558	105.989	101.529	102.937	93.671	91.811

SEKTORALER VERBRAUCH VON DIESELKRAFTSTOFF 2015–2021¹⁾

In Tsd. t

SEKTOR	2015	2016	2017	2018 ²⁾	2019 ²⁾	2020 ²⁾	2021 ²⁾
Straßenverkehr	33.675	34.834	35.649	34.625	34.921	32.105	31.978
Schienerverkehr	299	323	266	221	252	253	260
Küsten- und Binnenschifffahrt	298	261	238	249	264	236	246
Gewerbe, Handel, Dienstleistungen u. übrige Verbraucher	2.484	2.483	2.550	2.380	2.411	2.477	2.496
Gesamt	36.756	37.901	38.703	37.475	37.848	35.071	34.980

¹⁾ Für den MWV-Jahresbericht 2016 erfolgte ein Wechsel der Datenquelle. Die Zeitreihen sind nicht mehr vergleichbar. | ²⁾ Zum Teil revidierte und vorläufige Ergebnisse.
Quelle: Arbeitsgemeinschaft Energiebilanzen.

INLANDSABSATZ VON OTTO-, DIESELKRAFTSTOFF UND LEICHTEM HEIZÖL 2021

JAHRESABSATZ

In Tsd. t

16.428



Ottokraftstoff

34.980



Diesekraftstoff

11.206

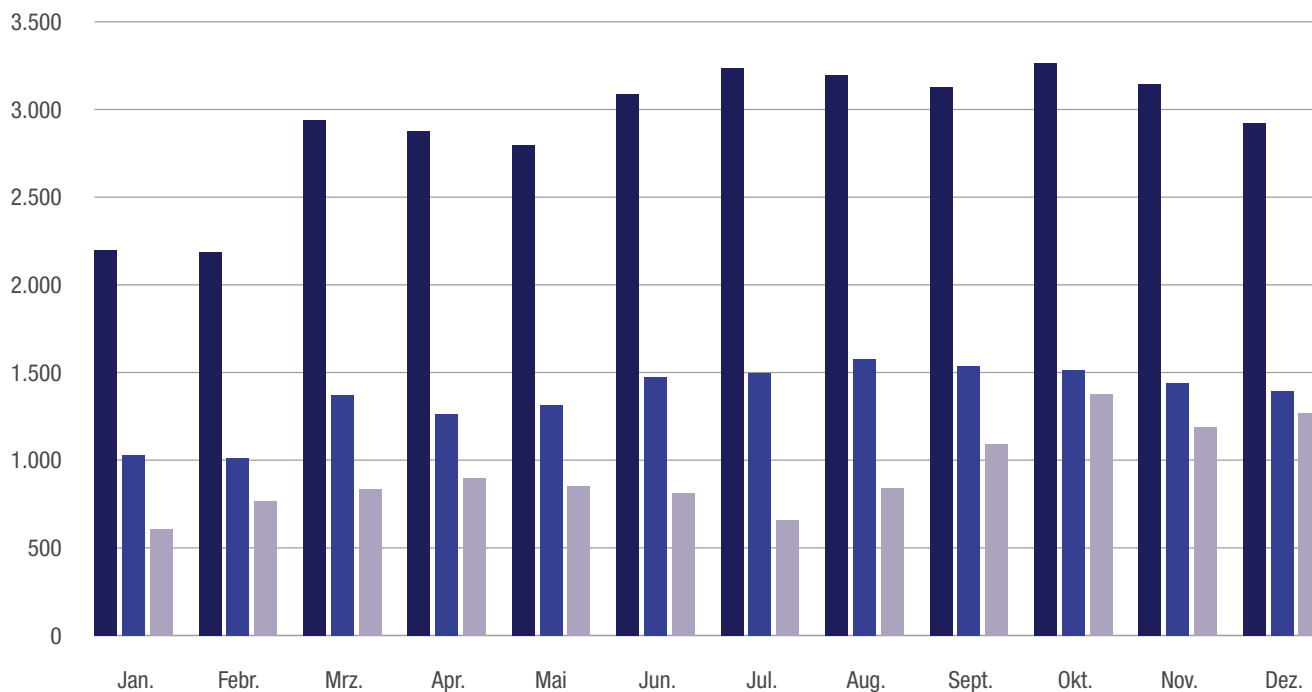


Heizöl, extra leicht

MONATSABSATZ

In Tsd. t/€

Diesekraftstoff Ottokraftstoff Heizöl, extra leicht



Quelle und Grafik (Nr. 376): en2x.

INLANDSABSATZ VON SCHMIERSTOFFEN NACH SORTENGRUPPEN 2015–2021

In Tsd. t

	2015	2016	2017	2018	2019	2020	2021
Motorenöle	283,7	275,7	262,5	272,2	245,8	264,8	219,7
Kompressorenöle	8,1	7,7	7,3	8,4	8,8	9,3	13,9
Turbinenöle	2,6	1,8	1,5	1,5	1,4	1,4	5,3
Getriebeöle							
– Kfz	87,2	96,5	99,4	103,3	102,6	92,4	92,4
– Industrie	30,0	24,7	23,1	21,9	25,5	24,4	25,4
Hydrauliköle	119,0	104,5	96,2	80,2	62,8	80,1	85,1
Metallbearbeitungsöle							
– nicht wassermischbar	28,8	40,6	41,4	44,1	40,8	31,9	30,9
– wassermischbar	21,1	28,2	32,9	35,6	31,7	28,0	27,2
– Härteöle	2,6	3,0	3,1	3,1	2,5	2,5	2,5
Korrosionsschutzmittel	14,3	8,3	7,8	7,8	6,4	5,3	5,4
Weißöle							
– medizinische	56,8	49,2	43,7	49,5	45,2	41,6	40,2
– technische	10,7	11,8	10,6	26,5	26,2	20,6	31,0
Andere Prozessöle	103,6	92,6	89,6	85,5	69,0	55,2	59,8
Elektroisolieröle	18,2	11,6	12,2	11,1	12,2	11,8	11,0
Maschinenöle	40,4	35,4	26,7	25,1	69,9	25,8	30,8
Andere Industrieöle, nicht zum Schmieren	52,9	66,2	71,4	70,7	62,5	57,6	61,1
Schmierfette	29,5	30,5	34,6	33,1	32,8	30,1	28,2
Extrakte aus der Schmierölraffination	8,8	18,8	18,8	12,8	3,9	3,0	4,2
Basisöle	146,6	128,2	149,8	118,9	127,1	28,6	98,7
Insgesamt	1.064,9	1.035,5	1.032,4	1.011,2	976,9	814,2	872,8
– darunter: Mengen aus Altölaufbereitung (den Sortengruppen bereits zugerechnet)	235,9	238,5	286,1	279,7	272,0	253,7	269,3

Summendifferenzen durch Rundungen bedingt. | Quelle: Bundesamt für Wirtschaft und Ausfuhrkontrolle.

MONATLICHER INLANDSABSATZ VON OTTOKRAFTSTOFFEN 2015–2021

In Tsd. t

MONAT	2015	2016	2017	2018	2019	2020	2021
Januar	1.354	1.345	1.417	1.369	1.362	1.472	1.032
Februar	1.282	1.396	1.342	1.318	1.285	1.376	1.011
März	1.535	1.507	1.619	1.480	1.460	1.292	1.369
April	1.529	1.527	1.494	1.469	1.475	982	1.264
Mai	1.571	1.571	1.611	1.563	1.578	1.241	1.314
Juni	1.548	1.548	1.586	1.601	1.537	1.375	1.477
Juli	1.647	1.606	1.584	1.563	1.616	1.588	1.500
August	1.622	1.591	1.616	1.597	1.617	1.491	1.579
September	1.523	1.581	1.535	1.462	1.519	1.516	1.539
Oktober	1.623	1.536	1.537	1.504	1.586	1.492	1.512
November	1.466	1.529	1.530	1.492	1.443	1.191	1.440
Dezember	1.527	1.501	1.425	1.418	1.489	1.242	1.392
Jahresabsatz	18.226	18.238	18.296	17.837	17.966	16.259	16.428

Summendifferenzen durch Rundungen bedingt. | Quelle: Bundesamt für Wirtschaft und Ausfuhrkontrolle.

MONATLICHER INLANDSABSATZ VON DIESELKRAFTSTOFF 2015–2021

In Tsd. t

MONAT	2015	2016	2017	2018	2019	2020	2021
Januar	2.627	2.680	2.954	2.791	2.960	2.808	2.199
Februar	2.607	2.849	2.802	2.826	2.960	2.938	2.188
März	3.082	3.167	3.466	3.119	3.105	3.016	2.938
April	3.026	3.262	3.146	3.183	3.230	2.526	2.878
Mai	2.925	3.091	3.346	3.153	3.277	2.711	2.795
Juni	3.117	3.217	3.317	3.175	3.050	2.812	3.086
Juli	3.442	3.340	3.300	3.301	3.410	3.256	3.238
August	3.149	3.274	3.408	3.323	3.237	2.956	3.195
September	3.206	3.402	3.264	3.151	3.146	3.135	3.128
Oktober	3.327	3.262	3.307	3.329	3.363	3.238	3.267
November	3.303	3.334	3.351	3.313	3.180	2.836	3.145
Dezember	2.944	3.023	3.041	2.810	2.930	2.839	2.925
Jahresabsatz	36.756	37.901	38.703	37.475	37.848	35.071	34.980

MONATLICHER INLANDSABSATZ VON EXTRA LEICHEM HEIZÖL 2015–2021

In Tsd. t

MONAT	2015	2016	2017	2018	2019	2020	2021
Januar	1.853	1.790	1.475	1.066	1.872	1.244	608
Februar	1.830	1.869	1.314	1.445	1.446	1.496	767
März	1.495	1.706	1.471	1.595	1.181	2.005	834
April	1.096	1.314	1.114	914	992	1.883	901
Mai	746	962	1.518	781	992	1.695	851
Juni	839	820	1.282	638	1.120	1.266	815
Juli	1.047	759	1.271	815	1.357	1.038	657
August	1.328	1.211	1.183	977	1.286	625	841
September	1.629	1.007	1.323	1.139	1.267	934	1.095
Oktober	1.540	1.460	1.279	1.407	1.247	1.104	1.379
November	1.174	1.403	1.423	1.156	1.211	1.017	1.192
Dezember	1.548	1.512	1.183	1.322	1.092	1.317	1.268
Jahresabsatz	16.127	15.812	15.836	13.256	15.061	15.625	11.206

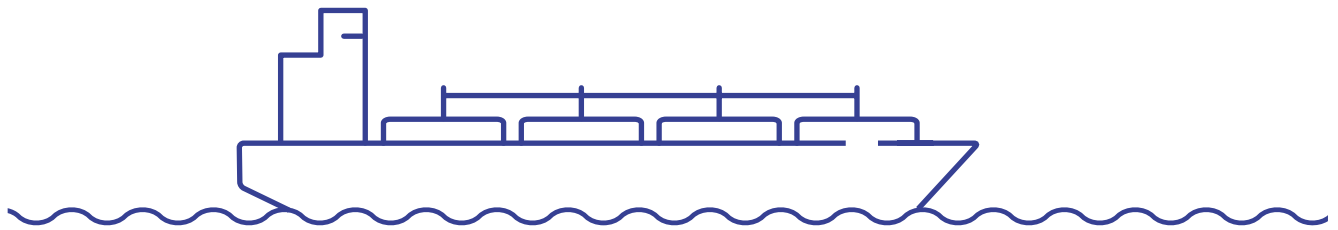
MONATLICHER INLANDSABSATZ VON SCHWEREM HEIZÖL 2015–2021¹⁾

In Tsd. t

MONAT	2015	2016	2017	2018	2019	2020	2021
Januar	370	278	268	175	186	4	103
Februar	350	272	207	160	128	92	123
März	385	230	283	186	143	44	118
April	386	246	306	163	156	60	96
Mai	372	224	98	164	106	81	95
Juni	413	218	172	187	171	65	109
Juli	393	216	213	162	154	149	126
August	345	226	242	183	162	30	79
September	369	219	230	91	86	72	117
Oktober	326	234	371	111	87	89	142
November	367	236	326	119	89	93	96
Dezember	402	297	365	146	92	28	125
Jahresabsatz	4.479	2.898	3.080	1.848	1.560	807	1.328

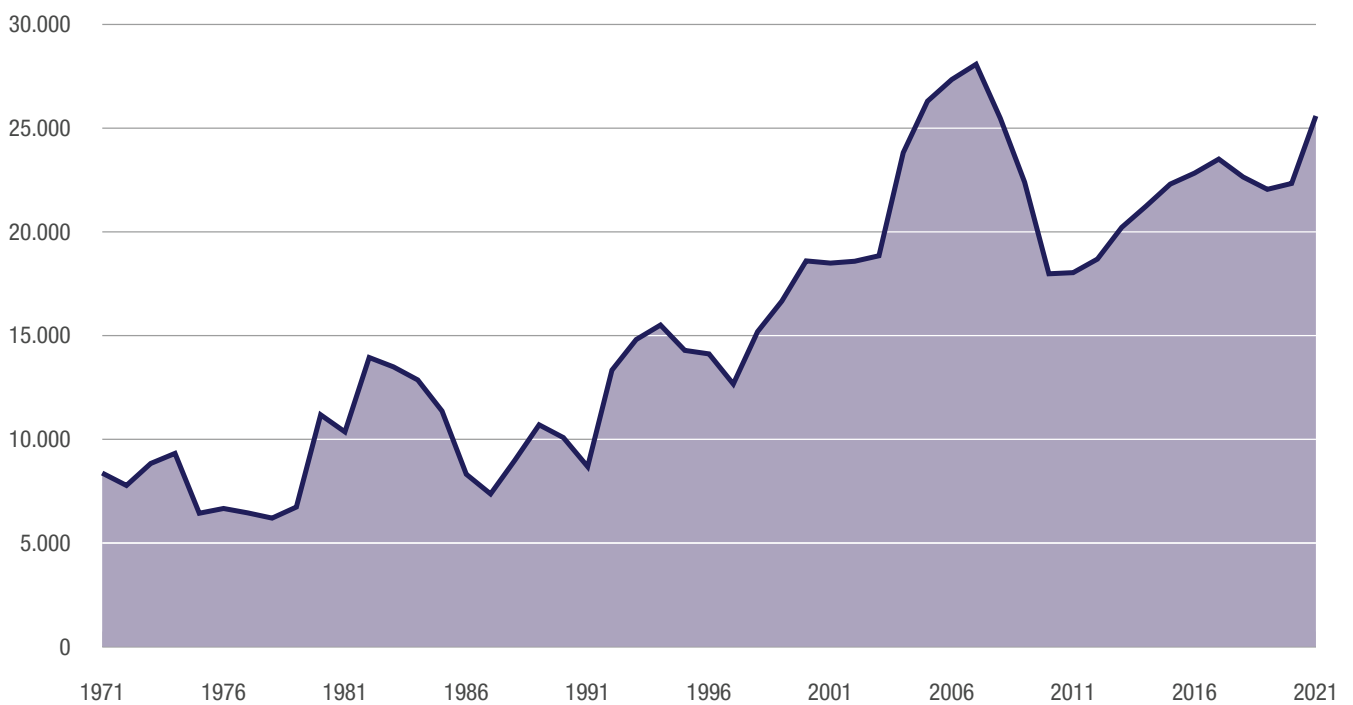
Summendifferenzen durch Rundungen bedingt. | ¹⁾ Inkl. anderer Rückstände zur chemischen Weiterverarbeitung. | Quelle: Bundesamt für Wirtschaft und Ausfuhrkontrolle.

MINERALÖLAUSFUHR



AUSFUHR VON MINERALÖLPRODUKTEN 1971-2021

In Tsd. t



Quelle und Grafik (Nr. 378): en2x.

AUSFUHR VON ROHÖL UND MINERALÖLPRODUKTEN 1950–2021¹⁾

In Tsd. t

JAHR	ROHÖL	MINERALÖLPRODUKTE	JAHR	ROHÖL	MINERALÖLPRODUKTE
1950	–	118 ²⁾	1996	1.778	14.117
1955	–	935	1997	3.583	12.665
1960	–	2.788	1998	1.389	15.190
1965	22	5.145	1999	1.741	16.664
1970	134	8.431	2000	3.217	18.601
1975	14	6.436	2001	1.030	18.495
1976	31	6.665	2002	1.322	18.584
1977	–	6.452	2003	647	18.848
1978	–	6.201	2004	1.108	23.819
1979	–	6.735	2005	703	26.301
1980	70	11.181	2006	548	27.346
1981	–	10.358	2007	690	28.080
1982	61	13.943	2008	135	25.475
1983	6	13.492	2009	110	22.399
1984	5	12.863	2010	706	17.980
1985	1	11.364	2011	375	18.035
1986	–	8.316	2012	194	18.689
1987	1	7.366	2013	34	20.217
1988	–	8.991	2014	30	21.237
1989	–	10.698	2015	333	22.303
1990	–	10.082	2016	101	22.833
1991	–	8.682	2017	–	23.509
1992	208	13.334	2018	–	22.647
1993	108	14.810	2019	106	22.051
1994	1.121	15.509	2020	–	22.335
1995	763	14.287	2021	–	25.588

¹⁾ Ohne Lagergut für ausländische Rechnung, ohne Lieferungen im innerdeutschen Handel, ab 1972 einschl. LAR; bis 1979 nur westdeutsche Ausfuhr; ab 1980 Ausfuhr einschl. ehem. DDR. | ²⁾ Einschl. Großbunkerschliff und Lieferungen an Stationierungsstreife.

AUSFUHR VON MINERALÖLPRODUKTEN 2014–2021¹⁾

In Tsd. t

MINERALÖLPRODUKTE	2015	2016	2017	2018	2019	2020	2021
Hauptprodukte							
Rohbenzin	552	442	412	495	480	457	617
Ottokraftstoff	2.540	2.981	3.417	2.914	2.748	2.974	3.081
Benzinkomponenten	1.904	2.070	2.302	2.142	2.105	2.386	2.861
Dieselmotorkraftstoff	6.551	7.951	7.508	6.974	6.265	6.862	7.808
Heizöl, extra leicht	1.597	1.351	1.335	1.073	1.077	1.244	1.379
Mitteldestillatkomponenten	290	209	179	175	138	143	53
Heizöl, schwer	2.038	1.523	884	1.538	1.286	1.796	2.662
HS-Komponenten	996	632	979	1.120	1.450	991	952
Nebenprodukte							
Flüssiggas	259	189	201	161	252	241	275
Raffineriegas	–	–	–	–	–	–	–
Spezialbenzin	221	369	200	191	290	135	281
Testbenzin	31	29	36	42	95	58	39
Flugbenzin	1	1	1	2	2	2	3
Flugturbo, leicht	–	–	–	–	–	–	–
Flugturbo, schwer	1.217	863	1.294	1.354	1.399	685	958
Andere Leuchtöle (Petroleum)	–	–	–	–	–	–	6
Schmierstoffe	1.185	1.270	1.522	1.574	1.552	1.510	1.716
Bitumen	1.377	1.819	2.020	1.874	1.776	1.772	1.897
Petrolkoks	849	812	868	764	793	734	701
Wachse, Paraff., Vaseline etc.	241	229	235	200	226	223	228
Andere Rückstände	454	94	115	55	116	122	71
Gesamt	22.303	22.833	23.509	22.647	22.051	22.335	25.588

Summendifferenzen durch Rundungen bedingt. | ¹⁾ Einschl. Lagergut für ausländische Rechnung.

AUSFUHR VON MINERALÖLPRODUKTEN 2021 (HAUPTPRODUKTE)

Aufgliederung nach Erzeugnissen und Bestimmungsländern in Tsd. t

LAND	INS- GESAMT	HAUPTPRODUKTE							
		ROH- BENZIN	OTTO- KRAFT- STOFF	BENZIN- KOMPO- NENTEN	DIESEL- KRAFT- STOFF	HEIZÖL, EXTRA LEICHT	MITTEL- DESTILLAT- KOMPO- NENTEN	HEIZÖL, SCHWER	HS- KOMPO- NENTEN
Belgien, Luxemburg	3.155	157	188	895	774	–	7	339	38
Dänemark	272	–	–	–	–	1	–	107	–
Frankreich	1.460	–	168	3	614	242	–	–	–
Großbritannien	708	–	22	10	42	3	–	272	46
Irland	8	–	–	–	–	–	–	–	–
Italien	76	–	–	–	–	–	–	–	2
Niederlande	6.664	421	553	1.671	125	262	38	1.317	815
Österreich	3.175	8	344	34	2.410	138	–	43	5
Polen	1.833	–	317	6	1.145	–	–	1	1
Portugal	6	–	–	–	–	–	–	–	–
Schweden	596	6	–	–	15	2	–	216	7
Slowakei	91	1	–	17	–	–	–	–	–
Spanien	43	–	–	–	1	2	–	–	1
Tschechische Republik	2.314	21	218	12	1.728	5	–	1	–
Ungarn	215	1	24	67	–	–	–	15	–
Zypern	1	–	–	–	–	–	–	–	–
andere EU-Länder	150	–	–	10	–	–	–	8	–
Europäische Union	20.769	616	1.835	2.725	6.854	655	46	2.319	916
übriges Europa	4.189	–	1.241	131	950	724	7	178	26
– davon Schweiz	3.798	–	1.241	124	950	723	1	75	14
Afrika	63	–	1	–	2	–	–	–	–
Amerika	298	–	4	4	–	–	1	148	–
Naher Osten	43	–	–	1	–	–	–	–	–
Sonstige	225	–	–	1	1	–	–	17	10
Gesamt	25.588	617	3.081	2.861	7.808	1.379	53	2.662	952

Summendifferenzen durch Rundungen bedingt. | Quelle: Bundesamt für Wirtschaft und Ausfuhrkontrolle.

AUSFUHR VON MINERALÖLPRODUKTEN 2021 (NEBENPRODUKTE)

Aufgliederung nach Erzeugnissen und Bestimmungsländern in Tsd. t

LAND	NEBENPRODUKTE										
	FLÜS- SIG- GAS	SPE- ZIAL- BENZIN	TEST- BENZIN	FLUG- BENZIN, FLUGTURBO, LEICHT	FLUG- TURBO, SCHWER	ANDERE LEUCHT- ÖLE	SCHMIER- STOFFE	BITU- MEN	PET- ROL- KOKS	WACHSE, PARAF- FINE, VASE- LINE	ANDERE RÜCK- STÄNDE
Belgien, Luxemburg	63	11	10	1	120	–	361	151	31	4	6
Dänemark	1	–	1	–	–	–	10	147	1	4	–
Frankreich	13	4	3	–	14	–	91	259	33	15	–
Großbritannien	3	20	2	–	–	–	62	203	–	22	–
Irland	–	1	–	–	–	–	4	–	–	3	–
Italien	6	3	1	–	–	–	50	5	3	6	–
Niederlande	40	97	4	–	311	–	89	274	566	32	50
Österreich	14	9	1	1	47	–	48	59	5	10	–
Polen	27	1	–	–	–	–	110	191	1	25	8
Portugal	1	–	–	–	–	–	3	–	–	2	–
Schweden	–	1	–	–	–	–	149	197	–	2	–
Slowakei	7	14	–	–	–	–	14	–	38	–	–
Spanien	–	–	1	–	–	–	22	5	1	9	–
Tschechische Republik	35	4	–	–	62	–	58	148	2	12	7
Ungarn	34	41	–	1	–	–	29	–	–	3	–
Zypern	–	–	–	–	–	–	1	–	–	–	–
andere EU-Länder	3	–	1	–	–	–	83	27	14	3	–
Europäische Union	247	207	23	3	553	–	1.184	1.665	697	153	71
übriges Europa	28	56	5	–	405	–	202	224	2	11	–
– davon Schweiz	27	54	2	–	405	–	45	134	2	2	–
Afrika	–	–	–	–	–	–	30	2	–	27	–
Amerika	–	10	5	–	–	6	95	6	1	18	–
Naher Osten	–	–	4	–	–	–	36	–	–	2	–
Sonstige	–	8	2	–	–	–	167	–	1	17	–
Gesamt	275	281	39	3	958	6	1.716	1.897	701	228	71

AUSFUHR VON MINERALÖLPRODUKTEN 2015–2021

Gesamtausfuhr nach Bestimmungsländern in Tsd. t

	2015	2016	2017	2018	2019	2020	2021
Belgien, Luxemburg	1.990	2.179	2.362	2.488	2.528	2.476	3.155
Dänemark	747	305	266	419	320	356	272
Frankreich	1.591	1.602	1.705	1.268	1.374	1.648	1.460
Großbritannien	631	625	826	684	695	667	708
Irland	10	9	11	18	17	12	8
Italien	83	84	82	63	72	85	76
Niederlande	5.930	4.886	5.166	4.922	4.933	5.518	6.664
Österreich	3.609	4.048	3.758	3.560	3.418	2.943	3.175
Polen	1.832	2.601	2.196	2.237	1.426	1.407	1.833
Portugal	6	5	4	4	3	4	6
Schweden	200	444	411	416	287	445	596
Slowakei	74	72	191	224	196	118	91
Tschechische Republik	62	35	54	51	51	52	43
Spanien	1.114	1.427	1.364	1.876	1.805	2.198	2.314
Ungarn	49	80	149	82	71	112	215
Zypern	–	–	2	4	2	2	1
andere EU-Länder	108	270	279	172	169	170	150
Europäische Union¹⁾	18.038	18.672	18.824	18.488	17.369	18.214	20.769
übriges Europa	3.829	3.721	4.221	3.715	4.172	3.646	4.189
– davon Schweiz	3.635	3.499	3.959	3.405	3.812	3.285	3.798
Afrika	51	51	55	52	60	53	63
Amerika	207	151	150	141	175	157	298
Naher Osten	39	71	49	47	53	46	43
Sonstige Länder	139	167	209	204	222	219	225
Gesamt	22.303	22.833	23.509	22.647	22.051	22.335	25.588

Summendifferenzen durch Rundungen bedingt. | ¹⁾ Alle Angaben sind auch bei späterer Zugehörigkeit für alle Jahre zurückgerechnet. | Quelle: Bundesamt für Wirtschaft und Ausfuhrkontrolle, Integrierter Mineralölbericht.

BUNKERUNGEN SEEGEHENDER SCHIFFE 2015–2021

In Tsd. t

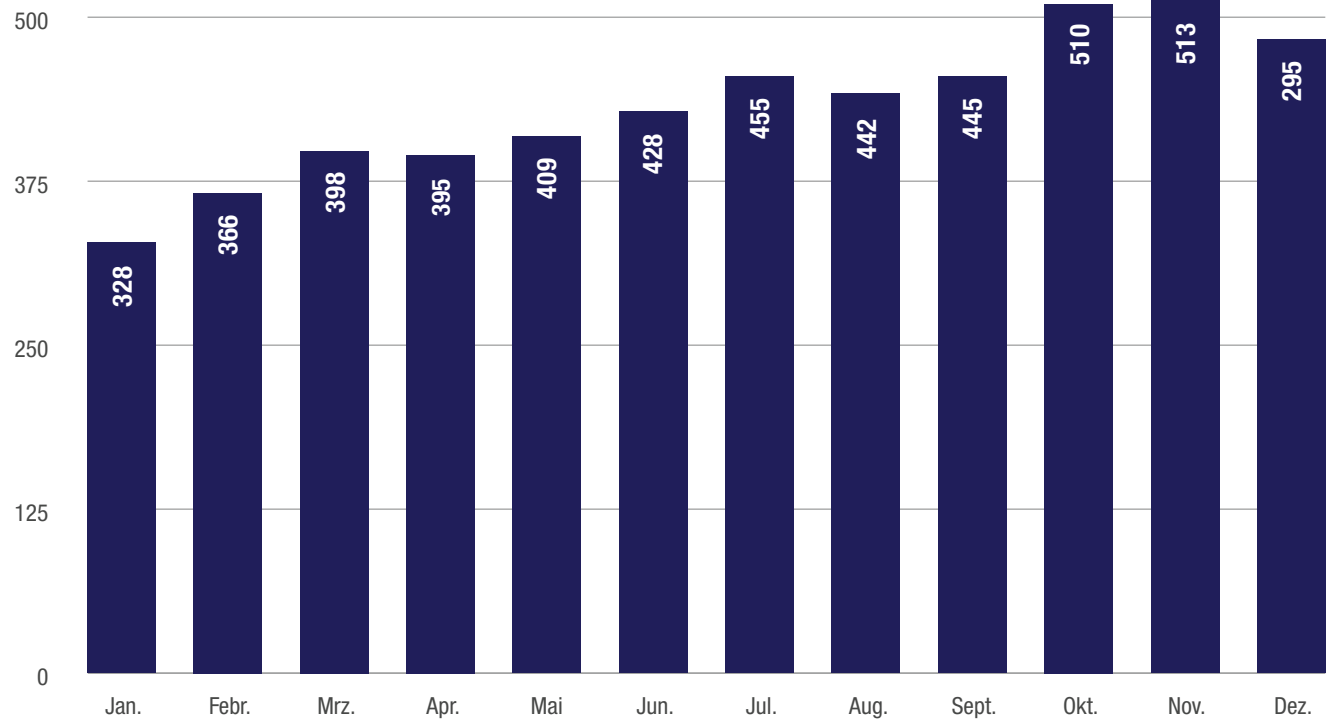
JAHR	FLAGGE	DIESELKRAFTSTOFF	HEIZÖL, EXTRA LEICHT	HEIZÖL, SCHWER	SCHMIERSTOFFE	SUMME
2015	Insgesamt	1.016		1.421	1	2.438
	– deutsche Schiffe	342		150	–	492
	– ausländ. Schiffe	674		1.271	1	1.946
2016	Insgesamt	999		1.855	1	2.855
	– deutsche Schiffe	402		287	–	688
	– ausländ. Schiffe	597		1.568	1	2.166
2017	Insgesamt	230	632	1.457	1	2.320
	– deutsche Schiffe	61	287	288	–	636
	– ausländ. Schiffe	169	345	1.170	1	1.684
2018	Insgesamt	–	734	981	–	1.714
	– deutsche Schiffe	–	201	107	–	309
	– ausländ. Schiffe	–	532	874	–	1.406
2019	Insgesamt	–	706	668	–	1.374
	– deutsche Schiffe	–	117	32	–	148
	– ausländ. Schiffe	–	589	637	–	1.225
2020	Insgesamt	–	532	809	–	1.341
	– deutsche Schiffe	–	57	59	–	116
	– ausländ. Schiffe	–	475	749	–	1.224
2021	Insgesamt	–	708	705	–	1.412
	– deutsche Schiffe	–	112	40	–	152
	– ausländ. Schiffe	–	596	664	–	1.260

Summendifferenzen durch Rundungen bedingt. | Quelle: Bundesamt für Wirtschaft und Ausfuhrkontrolle.

MINERALÖLPREISE

DURCHSCHNITTLICHER EINFUHRPREIS FÜR ROHÖL 2021

In €/t



Quelle und Grafik (Nr. 376): en2x.

MINERALÖLAUSSENHANDEL 1960–2021

Ein- und Ausfuhrwerte von Rohöl und Mineralölprodukten¹⁾ in Mio. €

JAHR	EINFUHRWERT ROHÖL	EINFUHRWERT PRODUKTE	EINFUHRWERT ROHÖL UND PRODUKTE	AUSFUHRWERT ROHÖL UND PRODUKTE ²⁾	MINERAL- ÖLAUSSEN- HANDELSBALD
1960	977	523	1.499	285	1.214
1965	1.878	723	2.601	433	2.168
1970	3.036	1.421	4.457	660	3.797
1975	10.263	4.856	15.119	1.397	13.722
1980	22.812	10.335	33.147	2.848	30.299
1985	20.410	15.976	36.386	3.385	33.001
1986	8.667	8.887	17.554	1.804	15.750
1987	8.189	7.394	15.583	1.509	14.074
1988	7.582	5.581	13.163	1.591	11.573
1989	8.715	6.831	15.546	2.067	13.480
1990	10.326	7.813	18.138	2.374	15.764
1991	11.428	8.824	20.252	2.524	17.729
1992	11.437	6.804	18.496	2.743	15.754
1993	10.636	6.212	16.849	2.978	13.871
1994	10.468	5.408	15.876	2.940	12.936
1995	9.552	5.363 ³⁾	14.915 ³⁾	2.669 ³⁾	12.246 ³⁾
1996	12.241	7.081 ³⁾	19.322 ³⁾	3.170 ³⁾	16.152 ³⁾
1997	12.637	8.406 ³⁾	21.042 ³⁾	3.513 ³⁾	17.530 ³⁾
1998	9.473	6.059 ³⁾	15.532 ³⁾	3.247 ³⁾	12.285 ³⁾
1999	12.745	6.074 ³⁾	18.819 ³⁾	3.553 ³⁾	15.266 ³⁾
2000	23.530	12.414 ³⁾	35.944 ³⁾	5.884 ³⁾	30.060 ³⁾
2001	21.228	12.097 ³⁾	33.325 ³⁾	5.671 ³⁾	27.654 ³⁾
2002	20.041	8.760 ³⁾	28.801 ³⁾	5.554 ³⁾	23.247 ³⁾
2003	20.228	8.999 ³⁾	29.227 ³⁾	6.090 ³⁾	23.137 ³⁾
2004	24.399	10.467 ³⁾	34.866 ³⁾	9.097 ³⁾	25.768 ³⁾
2005	35.284	14.357 ³⁾	49.642 ³⁾	11.269 ³⁾	38.373 ³⁾
2006	41.479	17.633 ³⁾	59.112 ³⁾	14.064 ³⁾	45.048 ³⁾
2007	41.548	14.445 ³⁾	55.993 ³⁾	14.980	41.013 ³⁾
2008	50.922	21.205 ³⁾	72.127 ³⁾	16.726 ³⁾	55.401 ³⁾
2009	31.737	13.092 ³⁾	44.829 ³⁾	10.378 ³⁾	34.451 ³⁾
2010	41.599	18.795 ³⁾	60.394 ³⁾	11.470 ³⁾	48.924 ³⁾
2011	53.653	22.953 ³⁾	76.605 ³⁾	14.848 ³⁾	61.757 ³⁾
2012	60.051	24.378 ³⁾	84.429 ³⁾	16.596 ³⁾	67.833 ³⁾
2013	55.359	27.044 ³⁾	82.403 ³⁾	16.073 ³⁾	66.331 ³⁾
2014	49.602	24.743 ³⁾	74.345 ³⁾	16.311 ³⁾	58.034 ³⁾
2015	32.488	18.171 ³⁾	50.659 ³⁾	13.088	37.571 ³⁾
2016	26.129	15.119 ³⁾	41.248 ³⁾	11.799 ³⁾	29.449 ³⁾
2017	32.458	19.094 ³⁾	51.552 ³⁾	14.094 ³⁾	37.458 ³⁾
2018	38.491	23.179 ³⁾	61.669 ³⁾	15.136 ³⁾	46.533 ³⁾
2019	36.792	22.260 ³⁾	59.052 ³⁾	14.750 ³⁾	44.303 ³⁾
2020	23.029	13.945 ³⁾	36.974 ³⁾	10.875 ³⁾	26.099 ³⁾
2021	35.483	20.760 ³⁾	56.243 ³⁾	17.840	

¹⁾ Ohne DDR-Transaktionen; bis einschl. 1990 nur alte Bundesländer. | ²⁾ Einschl. Bunkerungen. | ³⁾ Hochrechnung, da aufgrund von Schwierigkeiten beim Intrahandel keine Totalerfassung möglich. | Quelle: Statistisches Bundesamt.

EINFUHRPREISE FÜR ROHÖL UND MINERALÖLPRODUKTE 1960–2021¹⁾

In €/t

JAHR	ROHÖL	NORMALBENZIN ²⁾	SUPERBENZIN	DIESELKRAFTSTOFF	HEIZÖL, EXTRA LEICHT	HEIZÖL, SCHWER
1960	42	72	72	61	63	39
1965	32	44	44	40	39	27
1970	31	40	50	44	44	29
1973	42	93	114	78	87	36
1974	115	172	186	125	130	87
1975	114	153	161	127	127	93
1976	125	182	199	142	142	94
1977	125	162	174	143	142	101
1978	108	158	170	135	133	89
1979	142	273	290	254	265	118
1980	233	326	336	281	287	172
1985	318	392	416	358	357	252
1986	130	191	202	173	182	104
1987	128	170	180	149	148	106
1988	105	146	157	128	124	76
1989	131	188	201	156	157	98
1990	143	217	229	179	169	91
1991	129	198	209	176	176	80
1992	116	162	173	148	144	73
1993	107	154	165	— ³⁾	144 ³⁾	66
1994	99	133	145	— ³⁾	153	70
1995	95	125	137	— ³⁾	116	73
1996	119	156	186	— ³⁾	149	86
1997	128	177	208	— ³⁾	162	122
1998	87	134	142	— ³⁾	120	93
1999	123	151	162	— ³⁾	131	93
2000	227	305	321	— ³⁾	296	202
2001	202	280	288	— ³⁾	261	197
2002	191	260	268	— ³⁾	230	172
2003	190	281	278	— ³⁾	236	166
2004	222	358	338	— ³⁾	294	172
2005	314	454	441	— ³⁾	421	227
2006	379	513	520	— ³⁾	471	308
2007	390	523	545	— ³⁾	484	308
2008	484	755	654	— ³⁾	638	417
2009	324	461	464	— ³⁾	390	324
2010	446		588	— ³⁾	520	411
2011	593		748	— ³⁾	704	530
2012	643		852	— ³⁾	786	671
2013	611		778	— ³⁾	727	597
2014	555		732	— ³⁾	661	524
2015	356		567	— ³⁾	473	368
2016	286		457	— ³⁾	374	279
2017	358		529	— ³⁾	456	353
2018	452		622	— ³⁾	567	430
2019	428		594	— ³⁾	548	414
2020	278		413	— ³⁾	383	279
2021	436		630	— ³⁾	538	480

ROHÖLEINFUHRPREISE 2021, NACH MONATEN

	€		€		€		€
Januar	328	April	395	Juli	455	Oktober	510
Februar	366	Mai	409	August	442	November	513
März	398	Juni	428	September	455	Dezember	483

¹⁾ Bis einschl. 1990 nur alte Bundesländer. | ²⁾ Ab 1988 unverbleites Normalbenzin. | ³⁾ Ab 1993 werden Dieselkraftstoff und Heizöl, extra leicht zusammen ausgewiesen, hier unter Heizöl, extra leicht. | Quellen: Statistisches Bundesamt, BAFA, eigene Berechnungen.

VERBRAUCHERPREISE FÜR MINERALÖLPRODUKTE 1955–2021

JAHR	OTTOKRAFTSTOFFE ¹⁾		DIESELKRAFTSTOFF	HEIZÖL, EXTRA LEICHT ²⁾		HEIZÖL, SCHWER ³⁾
	Normal Cent/l	Super Cent/l		Cent/l	Cent/l	
1955	32,7	n.v.	23,3	n.v.	n.v.	
1960	30,7	n.v.	25,6	11,9	n.v.	
1965	29,1	n.v.	21,5	11,3	42,2	
1970	28,6	n.v.	29,1	8,2	46,7	
1975	42,5	46,0	44,1	14,7	103,3	
1980	57,9	60,2	58,4	31,7	181,6	
1981	70,1	72,7	65,0	37,5	250,4	
1982	67,6	71,0	66,7	39,7	237,3	
1983	67,1	70,8	64,9	36,6	239,1	
1984	67,4	70,7	66,3	38,8	284,9	
1985	69,2	72,6	68,1	40,5	272,5	
1986	52,0	55,3	50,7	22,4	127,8	
1987	49,8	53,0	46,8	19,2	121,2	
1988	47,1	51,9	45,3	16,6	94,9	
1989	56,2	63,4	48,7	22,3	120,8	
1990	58,2	65,9	52,2	25,0	120,7	
1991	65,2	73,5	54,8	26,4	114,7	
1992	68,7	76,7	54,2	24,2	103,3	
1993	68,9	78,1	55,5	24,8	94,5	
1994	77,3	86,6	58,5	23,1	93,5	
1995	76,8	86,7	57,8	21,9	96,9	
1996	80,1	89,8	62,4	25,9	105,4	
1997	82,7	85,2	63,7	26,6	107,8	
1998	78,7	81,2	58,7	22,1	91,8	
1999	84,1	86,7	63,9	26,5	108,5	
2000	99,3	101,8	80,4	40,8	174,7	
2001	100,2	102,4	82,2	38,4	151,3	
2002	102,8	104,8	83,8	35,1	160,8	
2003	107,4	109,5	88,8	36,2	173,0	
2004	111,9	114,0	94,2	40,3	163,8	
2005	120,0	122,3	106,7	53,2	231,5	
2006	126,7	128,9	111,8	58,9	283,8	
2007	132,7	134,4	117,0	58,2	276,3	
2008	139,7	139,9	133,5	76,5	384,0	
2009	127,5	127,8	108,5	53,0	291,1	
2010	— ¹⁾	141,5	122,4	65,0	378,1	
2011		155,4	141,9	81,0	496,3	
2012		164,6	148,9	88,1	551,3	
2013		159,2	142,8	82,9	488,4	
2014		152,8	135,0	76,4	431,3	
2015		139,4	117,1	58,8	251,6	
2016		129,6	107,2	48,8	211,5	
2017		136,5	115,6	56,6	— ³⁾	
2018		145,6	128,9	68,9	— ³⁾	
2019		143,2	126,7	67,3	— ³⁾	
2020		129,3	112,4	49,9	— ³⁾	
2021		157,9	139,9	70,7	— ³⁾	

MONATE 2021

Januar	139,6	124,4	57,7
Februar	144,0	128,1	61,5
März	151,5	133,5	65,2
April	152,3	132,6	63,8
Mai	153,6	134,4	66,3
Juni	156,0	137,4	68,5
Juli	160,3	140,3	70,6
August	162,2	140,5	69,3
September	162,8	141,6	72,4
Oktober	170,6	153,8	85,1
November	175,6	158,5	86,7
Dezember	167,0	154,0	81,6

¹⁾ Normalbenzin ab 1988 unverbleit; ab 2010 keine Notierungen mehr; Super ab 1997 Eurosuper, unverbleit. | ²⁾ Bei Abnahme von 5.000 l, ab 1992 bei Abnahme von 3.000 l.

³⁾ Bei Abnahme von 2.000 t und mehr im Monat, ab 1993 bei Abnahme in Kessel- od. Tankkraftwagen ab Raffinerie, ohne Mehrwertsteuer, ab 2017 werden die Preise vom Statistischen Bundesamt nicht mehr veröffentlicht; Quelle: Statistisches Bundesamt.

ENERGIESTEUEBERSÄTZE 1950-2021

In €

ÄNDERUNGS-DATUM	OTOKRAFTSTOFF ¹⁾		DIESEL-KRAFTSTOFF	HEIZÖL, EXTRA LEICHT	FLÜSSIG-GAS ALS KRAFTSTOFF (AUTOGAS)	ERDGAS ALS KRAFTSTOFF	FLÜSSIG-GAS, WÄRME	ERDGAS, WÄRME	HEIZÖL, SCHWER, WÄRME	HEIZÖL, SCHWER, STROM	STROM
	unverbleit	verbleit									
	€/100 l	€/100 kg	€/100 kg	€/100 kg	€/100 kg	€/MWh	€/100 kg	€/100 kWh	€/t	€/t	€/MWh
1950 ²⁾		3,07	1,99								
21.01.1951		6,65	3,58								
01.05.1953		13,80	3,22		7,29						
01.05.1955		15,21	9,23		8,69						
01.04.1960		16,62	11,63	0,51	10,10				12,78	12,78	
	€/100 l	€/100 l	€/100 kg	€/100 kg	€/100 kg	€/MWh	€/100 kg	€/100 kWh	€/t	€/t	€/MWh
01.01.1964		16,36	18,02	0,51	17,90				12,78	12,78	
01.01.1966		16,36	18,02	0,51	20,45				12,78	12,78	
01.01.1967		17,90	19,86	0,51	23,01				12,78	12,78	
01.01.1972		17,90	19,86	0,51	23,01				10,23	10,23	
01.03.1972		19,94	22,32	0,51	26,72				10,23	10,23	
01.07.1973		22,50	25,39	0,51	31,32				7,67	7,67	
01.08.1978		22,50	25,39	0,51	31,32		1,02		7,67	7,67	
01.04.1981		26,08	27,23	0,51	31,32		1,02		7,67	7,67	
01.04.1985	25,05	27,10	27,23	0,51	31,32		1,02		7,67	7,67	
01.01.1986	23,52	27,10	27,23	0,51	31,32		1,02		7,67	7,67	
01.04.1987	24,03	27,10	27,23	0,51	31,32		1,02		7,67	7,67	
01.04.1988	24,54	27,10	27,23	0,51	31,32		1,02		7,67	7,67	
01.01.1989	29,14	33,23	27,23	3,50	31,32		1,84	0,133	15,34	28,12	
01.01.1991	30,68	34,26	27,23	3,50	31,32		1,84	0,133	15,34	28,12	
01.07.1991	41,93	47,04	33,39	4,81	31,32		2,56	0,184	15,34	28,12	
	€/1.000 l	€/1.000 l	€/1.000 l	€/1.000 l	€/100kg	€/MWh	€/100kg	€/MWh	€/t	€/t	€/MWh
01.01.1993	419,26	470,39	281,21	40,90	31,32		2,56	1,841	15,34	28,12	
01.01.1994	501,07	552,20	317,00	40,90	31,32		2,56	1,841	15,34	28,12	
31.10.1995	501,07	552,20	317,00	40,90	12,32	9,56	3,83	1,841	15,34	28,12	
01.04.1999	531,74	582,87	347,68	61,35	13,07	10,12	3,83	3,476	15,34	28,12	10,23
01.01.2000	562,42	613,55	378,36	61,35	13,83	10,69	3,83	3,476	17,89	17,89	12,70
01.01.2001	593,10	644,23	409,03	61,35	14,59	11,25	3,83	3,476	17,89	17,89	15,30
	≤ 50 ppm ⁵⁾		≤ 50 ppm ⁵⁾								
	€/1.000 l	€/1.000 l	€/1.000 l	€/1.000 l	€/100 kg	€/MWh	€/100 kg	€/MWh	€/t	€/t	€/MWh
01.11.2001	593,10	659,57	409,03	61,35	14,59	11,25	3,83	3,476	17,89	17,89	15,30
01.01.2002	623,80	690,30	439,70	61,35	15,34	11,80	3,83	3,476	17,89	17,89	17,90
	≤ 10 ppm ⁶⁾		≤ 10 ppm ⁶⁾		≤ 50 ppm ⁷⁾						
	€/1.000 l	€/1.000 l	€/1.000 l	€/1.000 l	€/100 kg	€/MWh	€/100 kg	€/MWh	€/t	€/t	€/MWh
01.01.2004	654,50	721,00	470,40	61,35	18,03	13,90	60,06	5,50	25,00	25,00	20,50
01.01.2019	654,50	721,00	470,40	61,35	22,60	13,90	6,060	5,50	25,00	25,00	20,50
01.01.2020	654,50	721,00	470,40	61,35	271,79	13,90	60,06	5,50	25,00	25,00	20,50
01.01.2021	654,50	721,00	470,04	61,35	317,53	13,90	60,60	5,50	25,00	25,00	20,50
01.01.2022	654,50	721,00	470,04	61,35	363,94	13,90	60,60	5,50	25,00	25,00	20,50

¹⁾ Bis 31.12.1963 wurden die Steuersätze für Motorenbenzin und Diesel u. a. nach Herstellungsverfahren differenziert; die hier aufgeführten Waren beziehen sich auf die Herstellung „ohne besondere Merkmale“. | ²⁾ Nur für im Inland hergestellte Ware. | ³⁾ Ermäßigter Steuersatz befristet bis 31.12.2018; ab 01.01.2019 ansteigend; ab 01.01.2023: 409 €/1.000 kg.

⁴⁾ Ermäßigter Steuersatz befristet bis 31.12.2023; ab 01.01.2024 ansteigend; ab 01.01.2027: 31,80 €/MWh. | ⁵⁾ Für Kraftstoffe mit einem Schwefelgehalt von mehr als 50 ppm gilt ein um 15,30 €/1.000 l erhöhter Steuersatz. | ⁶⁾ Für Kraftstoffe mit einem Schwefelgehalt von mehr als 10 ppm gilt ein um 15,30 €/1.000 l erhöhter Steuersatz. | ⁷⁾ Für Heizöl, extra leicht mit einem Schwefelgehalt von mehr als 50 ppm gilt ab 01.09.2009 ein um 15,00 €/1.000 l erhöhter Steuersatz.

EINNAHMEN DES BUNDES UND DER LÄNDER AUS MINERALÖL- BZW. ENERGIE- UND KFZ-STEUER 1950-2021¹⁾

In Mrd. €

JAHR	MINERALÖL- STEUER ⁴⁾	KFZ- STEUER	JAHR	MINERALÖL-/ ENERGIESTEUE ⁴⁾	KFZ-STEUER
1950	0,034	0,17	1994	32,54	7,24
1955	0,58	0,37	1995	32,92	7,06
1960	1,36	0,75	1996	33,57 ³⁾	7,03
1965	3,80	1,34	1997	33,75	7,37
1970	5,89	1,96	1998	33,85	7,76
1971	6,35	2,12	1999	36,51	7,04
1972	7,27	2,41	2000	37,83	7,02
1973	8,48	2,55	2001	40,69	8,38
1974	8,21	2,64	2002	42,19	7,59
1975	8,75	2,71	2003	43,19	7,34
1976	9,27	2,88	2004	40,18	7,74
1977	9,81	3,03	2005	39,71	8,67
1978	10,46	3,21	2006	39,92	8,94
1979	10,81	3,87	2007	38,96	8,90
1980	10,92	3,37	2008	39,25	8,84
1981	11,34	3,37	2009	39,82	8,20
1982	11,68	3,42	2010	39,84	8,49
1983	11,93	3,57	2011	40,04	8,42
1984	12,29	3,72	2012	39,31	8,44
1985	12,54	3,76	2013	39,36	7,01
1986	13,11	4,78	2014	39,76	8,50
1987	13,36	4,28	2015	39,59	8,81
1988	13,82	4,18	2016	40,09	8,95
1989	17,10	4,69	2017	41,02	8,95
1990	17,81 ²⁾	4,31	2018	40,88	9,05
1991	24,48	5,63	2019	40,68	9,37
1992	28,41	6,81	2020	37,63	9,52
1993	28,98	7,19	2021	37,12	9,55

¹⁾ Bis einschl. 1990 nur Aufkommen der alten Bundesländer. | ²⁾ Zzgl. neuer Bundesländer und Berlin (Ost) für 2. Halbjahr 1990, 1.031 Mrd. €. | ³⁾ Zzgl. 1.329 Mio. € außerordentlicher Einnahmen durch Zahlungsfristverkürzung. | ⁴⁾ Sollzahlen (in einigen Jahren ergeben sich Abweichungen von den Istzahlen). | Quelle: Bundesministerium der Finanzen.

EU-STEUERSÄTZE

(Stand: 29.11.2021)

1. ENERGIESTEUER (€)

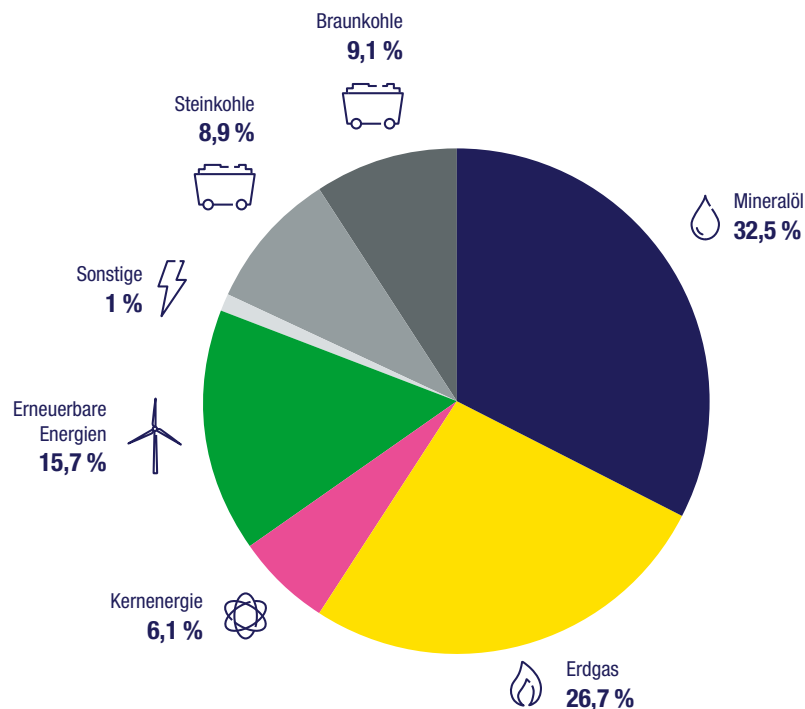
	OTTOKRAFTSTOFF je 1.000 l	DIESEL- KRAFTSTOFF je 1.000 l	HEIZÖL, EXTRA LEICHT je 1.000 l	HEIZÖL, SCHWER ≤ 1 % Schwefel je Tonne	UMRECHNUNGSKURSE
Belgien	600,16	600,16	18,65	16,35	
Bulgarien	363,02	330,30	330,30	–	1,96 BGN
Dänemark	626,22	436,08	367,77	439,31	7,44 DKK
Deutschland	654,50	470,40	61,35	25,00	
Estland	563,00	372,00	58,00	–	
Finnland	722,41	510,52	275,80	–	
Frankreich	691,30	609,10	156,20	139,50	
Griechenland	713,55	422,58	290,57	46,82	
Großbritannien	632,57	632,57	121,60	–	0,92 GBP
Irland	656,71	555,46	158,17	145,60	
Italien	728,40	617,40	403,21	31,39	
Kroatien	512,68	406,43	45,56	21,25	7,53 HRK
Lettland	518,39	424,25	67,16	–	
Litauen	466,00	372,00	21,14	–	
Luxemburg	516,31	404,42	63,55	–	
Malta	549,38	472,40	232,09	–	
Niederlande	821,14	529,68	529,68	38,36	
Österreich	489,27	405,13	109,18	67,70	
Polen	357,39	315,75	49,38	13,62	4,70 PLN
Portugal	647,98	503,35	389,20	89,71	
Rumänien	369,15	338,32	338,32	15,84	4,95 RON
Schweden	604,88	427,88	372,10	426,13	10,29 SEK
Slowakei	543,65	397,65	–	141,15	
Slowenien	445,49	463,94	233,77	–	
Spanien	472,69	379,00	96,71	17,00	
Tschechien	500,18	N.A.	88,52	N.A.	25,67 CZK
Ungarn	336,82	309,93	309,93	18,88	368,58 HUF
Zypern	439,70	410,70	85,43	17,70	

2. MEHRWERTSTEUER (in %)

	OTTOKRAFTSTOFF (unverbleit)	DIESEL- KRAFTSTOFF	HEIZÖL, EXTRA LEICHT	HEIZÖL, SCHWER ≤ 1 % Schwefel
Belgien	21	21	21	–
Bulgarien	20	20	20	–
Dänemark	25	25	25	25
Deutschland	19	19	19	–
Estland	20	20	20	–
Finnland	24	24	24	–
Frankreich	20	20	20	20
Griechenland	24	24	24	24
Großbritannien	20	20	5	–
Irland	23	23	14	14
Italien	22	22	22	–
Lettland	21	21	21	–
Litauen	21	21	21	–
Luxemburg	17	17	14	–
Malta	18	18	18	–
Niederlande	21	21	21	21
Österreich	20	20	20	20
Polen	23	23	23	23
Portugal	23	23	23	13
Rumänien	19	19	19	19
Schweden	25	25	25	25
Slowakei	20	20	–	20
Slowenien	22	22	22	–
Spanien	21	21	21	21
Tschechien	21	21	21	21
Ungarn	27	27	27	27
Zypern	19	19	19	19

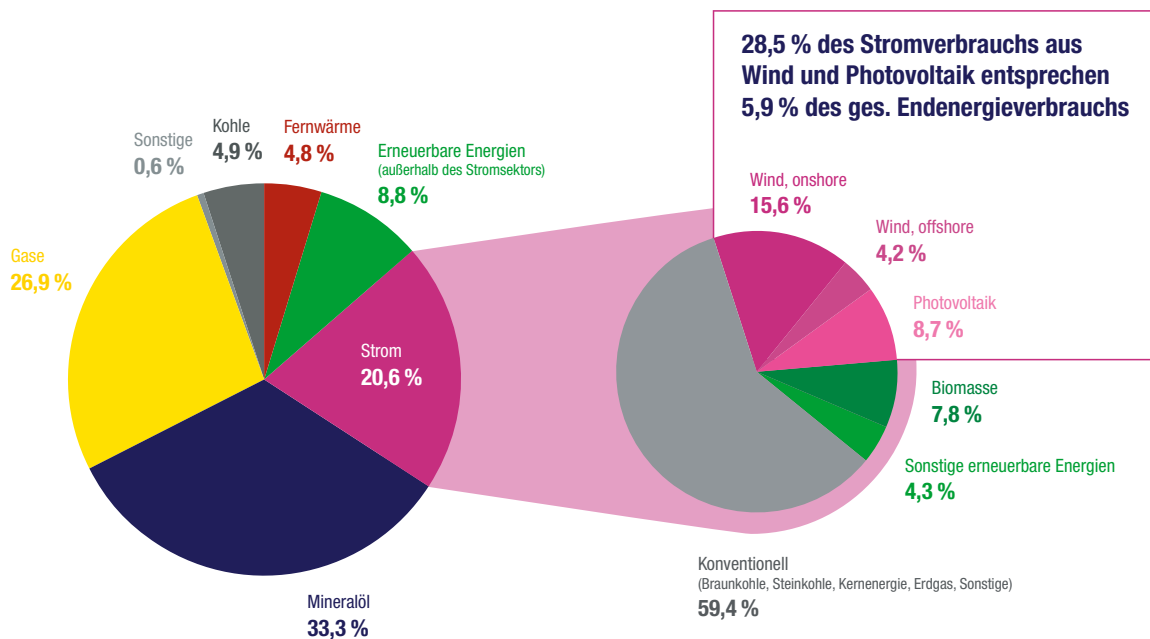
ENERGIEVERBRAUCH

PRIMÄRENERGIEVERBRAUCH IN DEUTSCHLAND NACH ENERGIETRÄGERN 2021



Quelle: Arbeitsgemeinschaft Energiebilanzen 2021; vorläufige Daten.
 Grafik (Nr. 005): en2x.

ENDENERGIEVERBRAUCH IN DEUTSCHLAND NACH ENERGIETRÄGERN 2021



Quelle: AGE/BDEW; Zahlen vorläufig.
 Grafik (Nr. 336): en2x.

PRIMÄRENERGIEVERBRAUCH NACH ENERGIETRÄGERN IN DER BUNDESREPUBLIK DEUTSCHLAND 1995–2021

In Mio. t SKE

JAHR	STEINKOHLE		BRAUNKOHLE		MINERALÖL		ERDGAS		KERNENERGIE		ERNEUERBARE ENERGIEN ¹⁾		SONSTIGE ENERGIETRÄGER ²⁾		GESAMT
	in v.H.		in v.H.		in v.H.		in v.H.		in v.H.		in v.H.		in v.H.		
1995	70,3	14,4	59,2	12,2	194,1	39,9	95,5	19,6	57,4	11,8	9,4	1,9	1,0	0,2	486,9
2000	69,0	14,0	52,9	10,8	187,6	38,2	101,9	20,7	63,2	12,9	14,2	2,9	2,6	0,5	491,4
2001	66,5	13,3	55,7	11,1	190,3	38,0	107,4	21,4	63,7	12,7	14,7	2,9	2,5	0,6	500,8
2002	65,7	13,3	56,7	11,5	183,6	37,3	107,3	21,8	61,4	12,5	15,5	3,1	2,1	0,5	492,3
2003	68,6	13,8	55,9	11,2	180,4	36,2	108,6	21,8	61,4	12,3	19,1	3,8	4,2	0,9	498,2
2004	65,1	13,1	56,2	11,3	177,9	35,7	109,1	21,9	62,2	12,5	22,2	4,5	5,2	1,0	497,9
2005	61,7	12,4	54,4	11,0	176,3	35,5	110,9	22,3	60,7	12,2	26,3	5,3	6,4	1,3	496,7
2006	67,0	13,2	53,8	10,6	174,7	34,5	113,0	22,3	62,3	12,3	32,0	6,3	3,4	0,8	506,2
2007	68,8	14,2	55,0	11,4	157,8	32,6	108,9	22,5	52,3	10,8	38,1	7,8	3,5	0,7	484,4
2008	61,4	12,5	53,0	10,8	167,3	34,1	109,9	22,4	55,4	11,3	39,1	8,0	4,5	0,9	490,6
2009	51,1	11,1	51,4	11,1	158,2	34,3	103,7	22,5	50,2	10,9	41,0	8,8	6,1	1,3	461,7
2010	58,5	12,1	51,6	10,6	159,8	32,9	108,2	22,3	52,3	10,8	48,2	9,9	6,5	1,4	485,1
2011	58,5	12,6	53,4	11,5	154,4	33,3	99,3	21,4	40,2	8,7	49,9	10,7	8,3	1,8	464,0
2012	58,9	12,8	56,1	12,2	154,4	33,7	99,6	21,7	37,0	8,1	47,3	10,3	5,5	1,2	458,8
2013	62,8	13,3	55,6	11,8	157,9	33,5	104,4	22,1	36,2	7,7	51,1	10,8	3,6	0,8	471,6
2014	60,0	13,4	53,7	12,0	153,3	34,1	90,8	20,2	36,2	8,1	51,8	11,5	3,5	0,8	449,3
2015	59,0	13,0	53,4	11,8	153,3	33,9	94,5	20,9	34,2	7,6	56,1	12,4	2,0	0,4	452,5
2016	57,8	12,6	51,5	11,2	155,8	33,8	104,7	22,7	31,5	6,8	57,2	12,4	1,8	0,4	460,3
2017	51,3	11,1	51,4	11,1	159,4	34,5	108,0	23,4	28,4	6,2	61,3	13,3	1,6	0,3	461,4
2018	48,7	10,9	50,5	11,3	151,9	33,9	105,7	23,6	28,3	6,3	61,5	13,7	1,4	0,3	448,0
2019	37,0	8,5	39,7	9,1	153,9	35,2	109,9	25,2	27,9	6,4	65,0	14,9	3,5	0,8	436,9
2020	30,6	7,5	32,7	8,1	139,4	34,3	107,3	26,4	24,0	5,9	67,3	16,6	4,6	1,1	405,9
2021 ³⁾	37,8	8,9	38,5	9,1	137,8	32,5	112,9	26,7	25,7	6,1	66,5	15,7	4,3	1,0	423,5

¹⁾ Wasserkraft, Photovoltaik, Biomasse, erneuerbare Abfälle, Geo- und Solarthermie, Wärmepumpen, ab 1995 einschl. Windkraft. | ²⁾ Grubengas, nichterneuerbare Abfälle, Pumpstromerzeugung, Saldo des Stromaußenhandels. | ³⁾ Vorläufige Zahlen. | Quelle: Arbeitsgemeinschaft Energiebilanzen.

ENDENERGIEVERBRAUCH NACH ENERGIETRÄGERN 2015–2021

In Mio. t SKE

	2015	2016	2017	2018	2019	2020	2021 ¹⁾
Steinkohle	13,0	12,9	12,5	12,3	11,6	8,2	11,5
– darunter Steinkohlenkoks	n. v.	n. v.	n. v.	n. v.	n. v.	n. v.	n. v.
Braunkohle	2,9	3,0	3,0	2,9	2,7	3,1	3,0
– darunter Braunkohlenbriketts	n. v.	n. v.	n. v.	n. v.	n. v.	n. v.	n. v.
Mineralöl	113,3	115,7	119,1	114,3	115,9	102,7	98,4
– darunter Kraftstoffe	n. v.	n. v.	n. v.	n. v.	n. v.	n. v.	n. v.
Heizöl, extra leicht	n. v.	n. v.	n. v.	n. v.	n. v.	n. v.	n. v.
Heizöl, schwer	n. v.	n. v.	n. v.	n. v.	n. v.	n. v.	n. v.
Gase	73,8	75,6	76,6	74,7	74,6	73,6	79,6
– darunter Erdgas/Erdölgas	70,2	72,7	73,3	71,0	71,1	70,4	76,7
Strom	63,2	63,6	63,7	63,1	61,4	59,1	61,0
Fernwärme	13,7	14,0	14,0	13,4	13,8	12,8	14,3
Erneuerbare Energien	21,2	21,8	22,6	22,5	23,7	24,7	26,1
Sonstige Energien	2,4	2,6	2,6	2,6	2,6	2,4	1,9
Insgesamt	303,5	309,6	314,1	305,8	306,2	286,6	295,7

¹⁾ Vorläufige Zahlen. | Quelle: Arbeitsgemeinschaft Energiebilanzen.

ENDENERGIEVERBRAUCH INDUSTRIE NACH ENERGIETRÄGERN 2015–2021

In Mio. t SKE

	2015	2016	2017	2018	2019	2020	2021 ¹⁾
Steinkohle	12,4	12,6	12,2	12,0	11,5	8,1	11,5
– darunter Steinkohlenkoks	n. v.	n. v.	n. v.	n. v.	n. v.	n. v.	n. v.
Braunkohle	2,4	2,5	2,5	2,4	2,3	2,7	2,6
– darunter Braunkohlenbriketts	n. v.	n. v.	n. v.	n. v.	n. v.	n. v.	n. v.
Mineralöl	2,3	2,4	3,7	2,9	2,9	3,5	3,1
– darunter Heizöl, extra leicht	n. v.	n. v.	n. v.	n. v.	n. v.	n. v.	n. v.
Heizöl, schwer	n. v.	n. v.	n. v.	n. v.	n. v.	n. v.	n. v.
Gase	30,2	30,6	32,1	30,7	29,8	30,2	30,7
– darunter Erdgas/Erdölgas	26,6	27,7	28,9	27,0	26,4	27,1	27,7
Strom	27,6	27,8	28,0	27,8	26,8	25,4	26,1
Fernwärme	5,9	6,1	5,9	6,5	6,0	5,6	5,9
Sonstige Energien²⁾	6,1	6,6	6,6	6,4	6,4	6,2	6,0
Insgesamt	86,9	88,6	91,0	88,7	85,7	81,7	85,9

¹⁾ Vorläufige Zahlen. | ²⁾ Wasserkraft, Photovoltaik, Biomasse, erneuerbare Abfälle, Geo- und Solarthermie, Wärmepumpen, ab 1995 einschl. Windkraft.
Quelle: Arbeitsgemeinschaft Energiebilanzen.

ENDENERGIEVERBRAUCH HAUSHALTE, GEWERBE, HANDEL, DIENSTLEISTUNGEN NACH ENERGIETRÄGERN 2015–2021

In Mio. t SKE

	2015	2016	2017	2018	2019	2020	2021 ¹⁾
Steinkohle	0,6	0,3	0,2	0,2	0,1	0,1	0,1
– darunter Steinkohlenkoks	n. v.	n. v.	n. v.	n. v.	n. v.	n. v.	n. v.
Braunkohle	0,5	0,5	0,5	0,5	0,4	0,4	0,4
Mineralöl	27,0	26,8	26,5	23,3	25,5	27,6	21,0
– darunter Heizöl, extra leicht	n. v.	n. v.	n. v.	n. v.	n. v.	n. v.	n. v.
Gase	43,3	44,8	44,3	43,9	44,6	43,1	48,7
– darunter Erdgas/Erdölgas	43,3	44,8	44,3	43,9	44,6	43,1	48,7
Strom	34,2	34,3	34,3	33,9	33,1	32,3	33,3
Fernwärme	7,8	7,9	8,1	6,9	7,8	7,2	8,4
Sonstige Energien²⁾	13,8	14,1	14,9	14,8	16,1	16,2	17,7
Insgesamt	127,2	128,7	128,8	123,5	127,6	126,9	129,6

¹⁾ Vorläufige Zahlen. | ²⁾ Wasserkraft, Photovoltaik, Biomasse, erneuerbare Abfälle, Geo- und Solarthermie, Wärmepumpen, ab 1995 einschl. Windkraft.
Quelle: Arbeitsgemeinschaft Energiebilanzen.

ENDENERGIEVERBRAUCH VERKEHR NACH ENERGIETRÄGERN 2015–2021

In Mio. t SKE

	2015	2016	2017	2018	2019	2020	2021 ¹⁾
Mineralöl	84,1	86,5	89,0	86,8	87,4	71,6	74,3
– darunter Motorenbenzin	24,2	24,2	24,3	n. v.	n. v.	n. v.	n. v.
Dieselkraftstoff	46,9	48,4	49,4	n. v.	n. v.	n. v.	n. v.
Flugkraftstoffe	n. v.	n. v.	n. v.	n. v.	n. v.	n. v.	n. v.
Gase	0,3	0,2	0,2	0,2	0,2	0,2	0,2
Strom	1,4	1,4	1,5	1,4	1,4	1,4	1,5
Biokraftstoffe	3,7	3,7	3,7	3,9	3,8	4,8	4,2
Insgesamt	89,5	91,8	94,4	92,3	92,9	78,1	80,3

¹⁾ Vorläufige Zahlen. | Quelle: Arbeitsgemeinschaft Energiebilanzen.

WELTMINERALÖLZAHLEN

WELTÜBERSICHT NACH LÄNDERGRUPPEN 2015–2021*

In Mio. t

	2015	2016	2017	2018	2019	2020 ¹⁾	2021 ¹⁾
Welt-Rohölförderung	3.729	3.737	3.702	3.754	3.735	3.431	3.457
OECD Amerika	644	605	622	696	758	702	697
OECD Europa	144	145	143	142	138	147	144
Russland	502	511	507	515	520	470	478
OPEC	1.542	1.612	1.571	1.550	1.458	1.274	1.309
Mittlerer Osten	1.216	1.321	1.276	1.277	1.200	1.094	1.104
OECD	806	767	779	854	915	868	859
Welt-Raff.-Kapazitäten	4.836	4.887	4.928	4.972	5.051	5.034	5.048
OECD Amerika	1.096	1.111	1.113	1.121	1.107	1.074	1.074
OECD Europa	716	713	715	711	718	717	694
Russland	323	327	338	341	349	349	353
OPEC	586	592	569	582	591	606	641
Mittlerer Osten	423	438	416	431	440	454	488
OECD	2.194	2.206	2.223	2.227	2.220	2.181	2.146
Welt-Mineralölverbrauch	4.687	4.771	4.858	4.924	4.974	4.526	4.811
OECD Amerika	1.214	1.226	1.235	1.261	1.267	1.120	1.205
OECD Europa	689	698	715	710	711	617	649
Russland	170	170	173	176	177	168	179
OPEC	440	438	435	429	433	389	409
Mittlerer Osten	402	410	409	403	407	370	387
OECD	2.308	2.328	2.355	2.369	2.372	2.091	2.222
Welt-Rohölreserven	202.515	202.521	202.820	203.285	211.412	210.178	210.130
OECD Amerika	6.328	6.050	6.973	7.476	7.423	6.322	6.746
OECD Europa	1.762	1.668	1.694	1.781	1.798	1.688	1.571
– darunter Großbritannien	375	349	340	340	367	340	272
Dänemark	69	67	60	58	60	60	58
Norwegen	1.089	1.034	1.077	1.176	1.159	1.075	1.023
OPEC	160.584	161.479	160.980	160.824	168.814	168.963	168.887
– darunter Saudi-Arabien	36.238	36.204	36.211	36.316	36.322	36.323	36.338
Irak	19.380	20.232	20.022	19.723	19.723	19.723	19.723
Kuwait	13.804	13.804	13.804	13.804	13.804	13.804	13.804
V. A. Emirate	13.301	13.301	13.301	13.301	14.280	14.552	15.096
Iran	21.542	21.379	21.162	21.162	28.370	28.370	28.370
Venezuela	40.919	41.106	41.182	41.318	41.318	41.284	41.272
Ecuador	1.125	1.125	1.125	1.125	1.125	1.125	1.125
Libyen	6.577	6.577	6.577	6.577	6.577	6.577	6.577
Nigeria	5.040	5.094	5.094	5.028	5.017	5.020	5.039
Algerien	1.659	1.659	1.659	1.659	1.659	1.659	1.659
Katar	3.433	3.433	3.433	3.433	3.433	3.433	3.433
Angola	1.295	1.295	1.140	1.110	1.058	983	342
Russland	10.880	10.880	10.880	10.880	10.880	10.880	10.880
Mittlerer Osten	109.187	109.851	109.431	109.233	117.425	117.711	118.267

* Hinweis: Für den MWV-Jahresbericht 2016 erfolgte ein Wechsel der Datenquelle. Die Zeitreihen sind nicht mehr mit den Vorjahren vergleichbar.

¹⁾ Vorläufige Zahlen. | Quellen: OPEC, Annual Statistical Bulletin, 2022.

EUROPÄISCHE UNION: RAFFINERIEERZEUGUNG*

In Mio. t

	1990	2000	2010	2015	2019	2020 ¹⁾	2021 ¹⁾
Belgien	29,4	38,2	35,1	35,2	35,2	27,5	30,7
Bulgarien	7,7	5,2	6,0	6,7	7,0	5,1	n.v.
Dänemark	7,8	8,2	7,0	8,9	8,6	8,2	8,1
Deutschland	106,0	116,0	104,9	102,6	101,3	97,3	97,2
Estland	–	–	–	–	–	–	–
Finnland	10,3	12,6	13,9	12,7	14,8	13,7	9,9
Frankreich	78,3	88,6	72,9	59,5	50,8	36,9	36,3
Griechenland	16,4	22,2	22,3	28,4	30,1	28,8	30,6
Großbritannien	88,1	86,3	74,3	61,0	58,7	47,9	48,2
Irland	1,7	3,3	2,9	3,4	2,7	2,9	3,0
Italien	90,6	94,8	91,2	73,9	73,4	60,2	66,8
Kroatien	6,8	5,2	4,2	3,3	2,9	2,6	n.v.
Lettland	–	–	–	–	–	–	–
Litauen	9,4	4,9	9,2	8,9	9,6	7,9	8,1
Luxemburg	–	–	–	–	–	–	–
Malta	–	–	–	–	–	–	–
Niederlande	67,9	80,2	58,5	60,0	61,9	55,4	58,9
Österreich	8,9	8,7	8,3	9,1	9,5	8,4	8,3
Polen	12,8	18,5	24,2	27,2	28,5	27,0	26,6
Portugal	11,4	12,3	12,3	15,1	12,8	11,9	11,0
Rumänien	22,6	11,0	11,0	11,5	13,3	11,7	n.v.
Schweden	18,0	22,7	20,8	20,7	18,1	19,7	21,4
Slowakei	7,1	5,9	6,3	6,4	5,6	6,0	6,0
Slowenien	–	–	–	–	–	–	–
Spanien	52,8	59,8	57,6	65,0	65,2	55,7	58,0
Tschechische Republik	7,9	6,1	8,3	7,5	8,1	6,3	7,4
Ungarn	8,3	7,5	8,7	7,5	7,4	7,3	7,2
Zypern	–	–	–	–	–	–	–
Europäische Union	670,4	718,3	659,9	634,5	625,4	548,4	543,7
nachrichtlich:							
Norwegen	13,0	15,2	14,2	17,0	15,9	14,6	13,8
Schweiz	3,0	4,6	4,5	2,8	2,8	2,9	2,4
USA	730,6	817,9	815,8	817,8	832,5	714,3	754,5
Japan	177,0	206,6	178,1	162,8	147,4	121,3	129,1
VR China	106,7	195,8	400,7	510,0	659,1	681,1	n.v.

* Hinweis: Für den MWV-Jahresbericht 2016 erfolgte ein Wechsel der Datenquelle. Die Zeitreihen sind nicht mehr mit den Vorjahren vergleichbar.

¹⁾ Vorläufige Zahlen. | Quellen: IEA, Oil Information.

EUROPÄISCHE UNION: MINERALÖLPRODUKTE, INSGESAMT, 2015–2021*

Inlandsabsatz in Mio. t

	2015	2016	2017	2018	2019 ¹⁾	2020	2021 ¹⁾
Belgien	28,9	29,7	30,1	32,2	30,1	26,1	29,4
Bulgarien	4,5	4,5	4,6	4,7	4,9	4,5	4,6
Dänemark	7,6	7,6	7,4	7,5	7,6	6,4	6,9
Deutschland	102,0	103,6	106,0	101,5	102,9	93,7	91,8
Estland	1,4	1,4	1,5	1,5	1,3	1,4	1,5
Finnland	9,4	9,6	9,5	9,5	9,5	8,5	8,1
Frankreich	82,1	80,7	81,6	79,2	78,9	66,8	72,1
Griechenland	14,5	14,6	15,0	14,7	15,2	12,4	13,1
Großbritannien	71,5	73,3	74,0	73,5	71,9	55,6	58,0
Irland	7,0	7,3	7,3	7,6	7,6	6,5	6,8
Italien	60,5	58,8	58,5	59,8	58,9	48,8	55,8
Kroatien	3,3	3,3	3,5	3,4	3,4	2,9	3,1
Lettland	1,7	1,8	1,8	1,7	1,9	1,7	1,8
Litauen	2,7	3,0	3,1	3,3	3,3	3,1	3,2
Luxemburg	2,7	2,7	2,8	3,0	3,1	2,5	2,6
Malta	2,2	2,4	2,7	2,7	2,8	2,6	2,5
Niederlande	42,3	42,5	42,9	42,1	41,3	39,3	38,8
Österreich	12,3	12,5	12,5	12,7	13,1	11,3	12,0
Polen	24,7	26,7	30,2	31,2	32,0	30,5	32,3
Portugal	11,2	11,3	11,5	11,1	11,8	9,6	9,8
Rumänien	9,1	9,6	10,1	10,1	10,6	10,4	11,1
Schweden	13,7	14,3	14,5	13,0	13,3	12,5	14,1
Slowakei	3,7	3,9	4,2	4,3	4,1	4,1	4,4
Slowenien	2,4	2,5	2,6	2,7	2,6	2,2	2,3
Spanien	60,5	62,5	62,6	64,1	63,8	52,4	57,1
Tschechische Republik	9,1	8,4	9,9	10,0	10,1	8,9	9,8
Ungarn	7,0	7,0	7,6	8,1	8,2	7,7	8,4
Zypern	2,4	2,6	2,6	2,6	2,6	2,2	2,3
Europäische Union	608,5	615,5	628,1	624,5	623,2	540,9	569,9
nachrichtlich:							
Norwegen	10,0	9,9	10,1	10,1	9,9	9,0	9,6
Schweiz	10,6	10,7	10,5	10,4	10,3	8,5	8,7
USA	834,2	843,2	846,2	860,0	860,1	751,4	816,2
Japan	187,8	181,8	179,1	171,9	167,1	151,4	154,0
VR China	541,1	555,7	579,5	624,1	646,7	658,0	712,4

* Hinweis: Für den MWV-Jahresbericht 2016 erfolgte ein Wechsel der Datenquelle. Die Zeitreihen sind nicht mehr mit den Vorjahren vergleichbar.

¹⁾ Vorläufige Zahlen. | Quellen: Eurostat; IEA, Oil Information.

EUROPÄISCHE UNION: OTTOKRAFTSTOFFE 2015–2021*

Inlandsabsatz in Mio. t

	2015	2016	2017	2018	2019	2020	2021 ¹⁾
Belgien	1,4	1,5	1,5	1,7	1,9	1,6	1,5
Bulgarien	0,5	0,5	0,5	0,5	0,5	0,5	n.v.
Dänemark	1,4	1,4	1,3	1,3	1,3	1,3	1,3
Deutschland	18,2	18,2	18,3	17,7	18,0	16,3	16,4
Estland	0,2	0,3	0,3	0,3	0,3	0,2	0,2
Finnland	1,5	1,5	1,5	1,4	1,4	1,3	1,4
Frankreich	7,4	7,6	7,9	8,2	8,8	7,5	8,4
Griechenland	2,5	2,4	2,4	2,3	2,3	1,9	2,1
Großbritannien	12,7	12,6	12,4	12,2	12,3	9,6	10,8
Irland	1,0	1,0	0,9	0,8	0,8	0,6	0,6
Italien	7,9	7,5	7,3	7,5	7,5	5,9	6,3
Kroatien	0,5	0,5	0,5	0,5	0,5	0,4	n.v.
Lettland	0,2	0,2	0,2	0,2	0,2	0,2	0,2
Litauen	0,2	0,2	0,2	0,2	0,2	0,3	0,3
Luxemburg	0,3	0,3	0,3	0,3	0,4	0,3	0,3
Malta	0,1	0,1	0,1	0,1	0,1	0,1	n.v.
Niederlande	3,9	4,0	4,1	4,2	4,3	3,7	3,8
Österreich	1,6	1,6	1,6	1,7	1,6	1,4	1,4
Polen	3,8	4,0	4,4	4,5	4,7	4,4	4,9
Portugal	1,1	1,1	1,0	1,0	1,1	0,9	1,0
Rumänien	1,4	1,5	1,5	1,5	1,5	1,4	n.v.
Schweden	2,6	2,5	2,4	2,3	2,2	2,0	2,2
Slowakei	0,6	0,6	0,6	0,6	0,6	0,5	0,6
Slowenien	0,4	0,4	0,4	0,4	0,4	0,3	0,4
Spanien	4,6	4,8	4,9	5,1	5,4	4,2	5,2
Tschech. Republik	1,6	1,6	1,6	1,6	1,6	1,5	1,5
Ungarn	1,3	1,3	1,3	1,4	1,5	1,4	1,5
Zypern	0,3	0,4	0,4	0,3	0,3	0,3	n.v.
Europäische Union	79,4	79,5	79,9	82,8	84,5	72,8	71,5
nachrichtlich:							
Norwegen	0,9	0,9	0,8	0,8	0,8	0,7	0,8
Schweiz	2,5	2,4	2,4	2,3	2,3	2,1	2,1
USA	395,5	401,3	399,4	400,2	399,4	345,1	376,6
Japan	39,1	38,7	38,1	37,3	36,1	33,3	26,9
VR China	116,0	121,2	125,6	139,4	144,9	135,7	n.v.

* Hinweis: Für den MWV-Jahresbericht 2016 erfolgte ein Wechsel der Datenquelle. Die Zeitreihen sind nicht mehr mit den Vorjahren vergleichbar.

¹⁾ Vorläufige Zahlen. | Quellen: Eurostat; IEA, Oil Information.

EUROPÄISCHE UNION: DIESELKRAFTSTOFF UND HEIZÖL 2015–2021*

Inlandsabsatz in Mio. t

	2015	2016	2017	2018	2019	2020	2021 ¹⁾
Belgien	12,5	12,2	11,6	11,6	11,0	10,6	10,9
Bulgarien	2,2	2,2	2,2	2,4	2,5	2,4	n.v.
Dänemark	4,0	4,0	4,0	4,0	3,9	3,7	4,1
Deutschland	52,9	53,7	54,5	50,7	52,9	50,7	46,2
Estland	0,8	0,8	0,8	0,9	0,7	0,8	0,9
Finnland	4,0	4,1	4,2	4,2	4,1	4,0	4,1
Frankreich	48,2	47,5	47,5	45,5	44,4	39,5	42,2
Griechenland	4,7	4,7	4,7	4,5	4,7	4,6	4,5
Großbritannien	31,2	32,3	32,6	32,6	31,9	26,7	29,1
Irland	3,5	3,7	3,8	4,0	4,1	3,7	3,8
Italien	27,4	27,1	25,8	27,1	26,7	22,7	26,7
Kroatien	1,7	1,8	1,9	1,9	2,0	1,9	n.v.
Lettland	1,1	1,1	1,2	1,1	1,3	1,3	1,3
Litauen	1,5	1,6	1,7	1,8	1,9	1,9	2,0
Luxemburg	1,9	1,9	1,9	2,0	2,1	1,7	1,7
Malta	0,4	0,4	0,5	0,5	0,6	0,6	n.v.
Niederlande	9,1	9,0	9,2	9,3	9,2	8,5	8,4
Österreich	7,6	7,8	8,1	8,0	8,1	7,3	7,7
Polen	12,6	14,3	17,0	17,9	18,1	17,7	19,0
Portugal	4,9	5,0	5,1	5,1	5,3	4,6	4,8
Rumänien	4,6	4,9	5,3	5,6	5,8	5,9	n.v.
Schweden	5,9	5,9	5,8	5,6	5,6	5,7	6,3
Slowakei	1,5	1,7	2,0	2,0	2,0	1,9	2,0
Slowenien	1,6	1,7	1,7	1,8	1,8	1,5	1,5
Spanien	29,8	30,3	30,8	31,5	31,5	28,5	31,2
Tschech. Republik	4,6	4,8	4,9	5,0	5,0	4,8	5,1
Ungarn	3,2	3,2	3,4	3,7	3,9	3,5	3,8
Zypern	0,5	0,6	0,8	0,8	0,8	0,9	n.v.
Europäische Union	284,9	289,1	293,8	292,5	293,3	268,9	269,5
nachrichtlich:							
Norwegen	5,1	5,2	5,1	5,2	5,1	4,9	5,7
Schweiz	5,7	5,8	5,7	5,5	5,4	5,0	5,1
USA	196,5	194,2	196,0	201,8	200,0	181,3	192,8
Japan	38,6	38,4	38,5	38,0	37,1	35,7	36,7
VR China	173,9	168,6	168,2	172,7	156,1	148,3	n.v.

* Hinweis: Für den MWV-Jahresbericht 2016 erfolgte ein Wechsel der Datenquelle. Die Zeitreihen sind nicht mehr mit den Vorjahren vergleichbar.

¹⁾ Vorläufige Zahlen. | Quellen: Eurostat; IEA, Oil Information.

WELT-ROHÖLFÖRDERUNG 2015–2021*

In Mio. t

	2015	2016	2017	2018	2019	2020	2021 ¹⁾
Nordamerika	530,9	605,0	621,5	696,3	758,2	702,2	697,3
Kanada	62,7	58,8	60,2	63,2	64,7	59,5	59,2
USA	468,1	439,0	464,5	543,1	610,1	560,1	555,4
Mittel-/Südamerika	482,6	457,9	432,7	398,1	379,4	357,4	359,5
Argentinien	26,4	25,3	23,8	24,3	25,2	23,8	25,5
Brasilien	121,0	124,6	130,1	128,4	138,4	145,9	144,2
Chile	0,2	0,2	0,1	0,1	0,1	0,1	0,1
Kolumbien	49,9	43,8	42,4	42,9	44,0	38,8	36,5
Ecuador	27,0	27,3	26,4	25,7	26,4	23,8	23,5
Mexiko	112,5	106,9	96,7	89,8	83,3	82,6	82,6
Venezuela	131,7	117,8	101,0	75,0	50,3	28,2	31,6
Sonstige Länder	13,8	12,0	12,1	11,8	11,7	14,2	15,5
Osteuropa/Eurasien	622,7	629,5	629,7	642,5	646,0	585,9	593,3
Aserbaidshjan	39,1	38,2	36,2	36,0	33,7	30,3	29,3
Kasachstan	65,6	65,5	72,9	77,7	78,8	73,0	73,9
Russland	501,9	510,9	506,7	515,4	520,2	469,6	477,5
Sonstige Länder	16,1	14,9	13,9	13,4	13,3	13,0	12,6
Westeuropa	153,0	153,9	151,0	150,0	145,6	154,8	151,3
Dänemark	7,7	7,0	6,8	5,7	5,0	3,5	3,3
Deutschland	2,4	2,3	2,2	2,0	1,9	1,8	1,8
Norwegen	77,8	80,1	78,8	73,8	69,9	83,9	87,9
Großbritannien	43,7	45,4	44,2	48,9	50,0	46,2	39,2
Sonstige Länder	21,4	19,1	18,9	19,6	18,7	19,4	19,1
Naher Osten	1215,9	1321,0	1275,6	1277,3	1199,9	1094,2	1104,4
Bahrain	10,1	10,2	9,7	9,6	9,6	9,7	9,6
Iran	156,4	181,3	192,0	175,5	117,3	98,8	118,7
Irak	173,9	230,7	221,8	218,9	227,2	198,4	197,1
Kuwait	141,9	146,6	134,2	135,8	132,9	121,0	119,9
Oman	43,9	45,1	43,9	43,2	41,7	37,8	37,3
Katar	32,6	32,3	29,8	29,8	29,6	29,9	30,5
Saudi-Arabien	506,0	519,2	494,4	512,2	486,9	457,3	453,0
Syrien	0,9	1,0	1,0	1,0	1,1	1,1	1,1
Vereinigte Arabische Emirate	148,4	153,3	147,3	149,3	151,8	137,9	134,9
Jemen	1,8	1,2	1,6	1,9	1,8	2,1	2,2
Afrika	348,2	323,4	340,8	344,8	354,1	290,8	308,4
Asien/Pazifik	377,3	359,2	344,2	337,1	337,3	330,1	327,3
Welt	3727,0	3850,0	3795,5	3846,0	3820,4	3515,4	3541,5

* Hinweis: Für den MWV-Jahresbericht 2016 erfolgte ein Wechsel der Datenquelle. Die Zeitreihen sind nicht mehr mit den Vorjahren vergleichbar.

¹⁾ Vorläufige Zahlen. | Quellen: OPEC, Annual Statistical Bulletin, 2020.

WELT-RAFFINERIEKAPAZITÄTEN 2015–2021*

In Mio. t

	2015	2016	2017	2018	2019	2020	2021 ¹⁾
Nordamerika	1.005,0	1.020,3	1.021,7	1.030,1	1.015,6	982,7	982,9
Kanada	95,8	96,0	97,6	101,5	101,5	101,5	101,5
USA	909,2	924,3	924,1	928,5	914,0	881,1	881,4
Mittel-/Südamerika	408,4	428,1	425,6	419,6	419,6	421,1	421,1
Argentinien	32,6	32,6	31,3	31,3	31,3	32,8	32,8
Brasilien	113,2	113,6	113,6	113,6	113,6	113,6	113,6
Kolumbien	20,9	20,9	20,6	20,6	20,6	20,6	20,6
Ecuador	9,5	9,5	9,3	9,3	9,3	9,3	9,3
Mexiko	75,5	80,2	80,2	80,2	80,2	80,2	80,2
Venezuela	93,9	113,0	113,0	113,0	113,0	113,0	113,0
Sonstige Länder	62,8	58,3	57,6	51,6	51,6	51,6	51,6
Osteuropa	520,9	516,1	525,0	532,4	548,5	548,5	553,7
Aserbaidshjan	12,9	6,0	6,0	6,0	6,0	6,0	6,0
Weißrussland	22,8	22,8	25,1	25,1	25,1	25,1	25,1
Kasachstan	17,4	17,4	16,9	21,1	21,1	21,1	21,1
Polen	28,9	28,9	28,9	28,9	28,9	28,9	28,9
Rumänien	11,9	12,7	12,7	12,7	12,7	12,7	12,7
Russland	323,3	326,8	338,0	341,0	349,0	349,0	352,7
Ukraine	11,9	11,9	7,8	7,8	7,8	7,8	7,8
Sonstige Länder	91,9	89,6	89,7	89,9	98,0	98,0	99,5
Westeuropa	664,3	654,2	656,5	652,1	650,4	649,7	626,4
Belgien	38,5	38,5	38,5	38,5	38,5	38,5	33,2
Frankreich	69,8	69,8	62,1	62,1	62,1	62,1	57,1
Deutschland	101,7	102,2	102,7	102,7	102,7	105,7	105,7
Italien	94,3	94,3	94,3	94,3	94,3	94,3	94,3
Niederlande	64,2	68,3	68,3	68,3	66,6	64,2	64,2
Spanien	77,6	77,6	77,5	77,5	77,5	77,5	77,5
Großbritannien	66,4	60,9	60,9	61,5	61,5	58,2	58,2
Sonstige Länder	151,8	143,0	152,9	148,0	148,0	152,9	140,0
Naher Osten	423,6	438,4	415,9	430,7	440,4	453,5	488,4
Iran	88,4	94,4	94,4	106,3	109,3	109,3	109,3
Irak	44,7	44,7	29,5	36,1	40,4	41,1	55,4
Kuwait	46,5	46,5	39,0	36,5	36,5	39,7	39,7
Katar	14,0	21,3	21,3	21,3	21,3	21,3	21,3
Saudi-Arabien	145,6	145,6	145,0	141,8	143,8	145,3	165,2
Vereinigte Arabische Emirate	55,8	55,7	55,7	55,7	55,7	63,1	63,1
Sonstige Länder	28,5	30,3	31,0	33,1	33,4	33,7	34,4
Asien/Pazifik	1.619,5	1.653,5	1.706,9	1.730,4	1.793,1	1.754,0	1.795,3
Australien	22,0	22,4	22,9	22,9	22,9	22,9	22,9
VR China	695,3	713,7	746,0	757,4	797,2	757,4	797,2
Indien	213,8	229,3	235,8	238,1	238,1	238,1	238,1
Indonesien	62,1	62,1	63,1	63,1	63,1	63,1	63,1
Japan	184,7	178,7	178,6	178,6	178,6	178,6	178,6
Südkorea	155,0	161,1	174,6	174,6	174,6	174,6	174,6
Singapur	83,6	83,6	83,6	83,6	83,6	83,6	83,6
Sonstige Länder	203,1	202,5	202,2	212,1	235,0	235,7	237,2
Afrika	176,9	176,7	176,7	177,0	183,4	185,2	187,4
Welt	4.818,6	4.887,3	4.928,3	4.972,3	5.051,0	4.994,7	5.055,2

* Hinweis: Für den MWV-Jahresbericht 2016 erfolgte ein Wechsel der Datenquelle. Die Zeitreihen sind nicht mehr mit den Vorjahren vergleichbar.

¹⁾ Vorläufige Zahlen. | Quellen: OPEC, Annual Statistical Bulletin, 2020.

WELT-MINERALÖLVERBRAUCH 2015-2021*

In Mio. t

	2015	2016	2017	2018	2019	2020	2021 ¹⁾
Nordamerika	1.091,2	1.099,9	1.117,2	1.147,5	1.152,2	1.025,1	1.105,9
Kanada	119,4	122,7	122,3	125,1	130,5	114,3	116,8
USA	971,8	977,2	994,9	1.022,4	1.021,7	910,8	989,1
Mittel-/Südamerika	441,6	438,3	436,2	430,6	434,1	385,9	405,5
Argentinien	35,5	35,7	36,5	35,8	35,2	29,6	33,9
Brasilien	154,4	152,5	154,1	157,0	160,6	152,5	159,2
Kolumbien	15,8	16,1	16,4	16,7	17,3	14,5	15,9
Ecuador	12,8	12,3	12,0	12,9	13,5	11,2	11,7
Mexiko	99,6	101,9	100,2	95,9	97,2	78,5	81,5
Venezuela	32,7	28,1	24,9	20,0	18,2	9,4	11,5
Sonstige Länder	90,7	91,7	92,0	92,3	92,2	90,3	91,9
Osteuropa/Eurasien	329,0	338,6	347,2	353,9	356,7	333,6	359,8
Kasachstan	13,4	14,4	13,4	13,4	13,5	14,4	14,6
Polen	26,2	28,9	32,7	33,7	34,6	32,9	34,8
Rumänien	8,9	9,3	9,7	9,8	10,0	9,3	10,0
Russland	170,4	170,3	172,6	176,1	177,1	168,1	179,4
Ukraine	12,8	13,3	13,5	13,9	14,2	11,5	12,4
Sonstige Länder	97,2	102,4	105,4	106,9	107,3	97,3	108,6
Westeuropa	609,0	613,0	620,8	616,9	612,9	543,3	562,5
Frankreich	83,9	82,0	86,2	83,7	83,8	70,5	76,5
Deutschland	109,9	112,1	114,1	108,7	109,7	100,1	98,4
Italien	62,8	61,4	61,8	63,2	62,3	52,1	58,4
Niederlande	46,9	48,0	46,8	46,1	45,4	42,6	39,9
Spanien	62,3	64,0	64,4	66,1	65,9	54,0	59,0
Großbritannien	76,7	78,6	80,4	79,7	78,3	60,3	63,2
Sonstige Länder	166,4	166,9	167,2	169,4	167,4	163,6	167,0
Naher Osten	395,9	402,8	408,6	403,5	407,1	369,6	386,8
Iran	89,1	89,4	90,3	92,0	91,2	84,0	88,2
Irak	34,1	37,6	35,9	35,0	35,6	27,3	30,8
Kuwait	17,2	17,4	19,9	20,7	22,9	22,9	23,9
Katar	10,2	17,4	16,8	16,4	17,0	14,5	15,9
Saudi-Arabien	164,7	159,3	162,4	154,1	155,8	145,3	147,2
Syrien	6,5	7,0	7,8	6,8	6,3	6,1	6,1
Vereinigte Arabische Emirate	38,6	39,7	40,7	43,9	44,6	41,1	45,5
Sonstige Länder	35,5	35,1	34,8	34,5	33,8	28,4	29,1
Afrika	198,2	203,3	208,2	214,7	215,4	206,6	212,8
Algerien	20,8	19,8	20,9	21,4	21,4	19,0	20,7
Angola	7,0	6,1	5,7	6,0	6,1	4,9	5,0
Ägypten	40,9	43,3	42,4	39,4	36,6	36,5	39,0
Libyen	10,5	10,3	10,3	10,7	10,6	10,7	10,6
Nigeria	20,2	19,5	21,1	22,1	23,3	22,1	23,3
Südafrika	31,9	32,7	33,1	33,3	32,4	33,3	32,4
Tunesien	4,4	4,5	4,9	5,4	5,6	5,4	5,6
Sonstige Länder	62,5	67,2	69,6	76,4	79,3	74,7	76,1
Asien/Pazifik	1.564,1	1.626,2	1.701,7	1.737,8	1.771,9	1.711,0	1.760,3
Australien	55,8	54,9	58,0	58,8	58,5	58,8	58,5
VR China	555,7	585,8	632,3	653,0	680,4	653,0	680,4
Indien	201,1	217,8	233,1	244,9	247,9	244,9	247,9
Indonesien	82,8	83,6	85,2	88,0	92,1	88,0	92,1
Japan	204,5	199,0	195,8	191,1	185,6	191,1	185,6
Neuseeland	8,0	8,1	8,8	8,9	9,2	8,9	9,2
Südkorea	119,5	129,3	130,5	127,4	129,0	127,4	129,0
Thailand	65,8	68,4	69,9	71,6	72,3	71,6	72,3
Sonstige Länder	270,9	279,3	288,2	294,0	297,0	267,1	285,4
Welt	4.628,9	4.722,1	4.839,9	4.904,7	4.950,4	4.575,1	4.793,7

* Hinweis: Für den MWV-Jahresbericht 2016 erfolgte ein Wechsel der Datenquelle. Die Zeitreihen sind nicht mehr mit den Vorjahren vergleichbar. | Quellen: OPEC, Annual Statistical Bulletin, 2020. | ¹⁾ Vorläufige Zahlen.

WELTMARKTPREISE AUSGEWÄHLTER ROHÖLSORTEN 1978–2022¹⁾

US-\$/Barrel²⁾

JAHR	U. K. BRENT ³⁾	WEST TEXAS INTER- MEDIATE	OPEC BASKET ⁴⁾	MONAT	U. K. BRENT ³⁾	WEST TEXAS INTER- MEDIATE	OPEC BASKET ⁴⁾
1978	14,02	14,55	n.a.	01/21	54,77	52,00	54,38
1980	36,83	37,96	n.a.	02/21	62,28	59,04	61,05
1982	32,97	33,65	n.a.	03/21	65,41	62,33	64,56
1984	28,78	29,29	28,20	04/21	64,81	61,72	63,24
1986	14,43	15,04	13,53	05/21	68,53	65,17	66,91
1987	18,53	19,19	17,73	06/21	73,16	71,38	71,89
1988	14,91	15,97	14,24	07/21	75,17	72,49	73,53
1989	18,23	19,68	17,31	08/21	70,75	67,73	70,33
1990	23,76	24,52	22,26	09/21	74,49	71,65	73,88
1991	20,04	21,54	18,62	10/21	83,54	81,48	82,11
1992	19,32	20,57	18,44	11/21	81,05	79,15	80,37
1993	17,01	18,45	16,33	12/21	74,17	71,71	74,38
1994	15,86	17,21	15,53	01/22	86,51	83,22	85,41
1995	17,02	18,42	16,86	02/22	97,13	91,64	94,22
1996	20,64	22,16	20,29	03/22	117,25	108,50	113,48
1997	19,11	20,61	18,86	04/22	104,58	101,78	105,64
1998	12,76	14,39	12,28	05/22	113,34	109,55	113,87
1999	17,90	19,31	17,44	06/22	122,71	114,84	117,72
2000	28,66	30,26	27,60	07/22	111,93	101,62	108,55
2001	24,46	25,90	23,12	08/22	100,45	93,67	101,90
2002	24,99	26,17	24,36	09/22	89,76	84,26	95,32
2003	28,85	31,01	28,10	10/22	93,33	87,55	93,62
2004	38,26	41,25	36,05	11/22	91,42	84,37	89,73
2005	54,57	56,44	50,64	12/22	80,92	76,44	79,68
2006	65,16	66,00	61,08				
2007	72,44	72,26	69,08				
2008	96,94	99,67	94,45				
2009	61,74	61,95	61,06				
2010	79,61	79,48	77,45				
2011	111,26	94,88	107,46				
2012	111,63	94,05	109,45				
2013	108,56	97,98	105,87				
2014	99,02	93,26	96,19				
2015	52,32	48,66	49,49				
2016	43,64	43,29	40,76				
2017	54,12	50,80	52,43				
2018	71,34	65,23	69,78				
2019	64,30	56,99	64,04				
2020	41,76	39,23	41,37				
2021	70,68	67,99	69,72				
2022	100,78	94,79	99,93				

¹⁾ Bis 1985 überwiegend Listenpreise; ab 1986 Spot-Notierungen.

²⁾ 1 Barrel (bbl) = 159 l = 0,136 t | ³⁾ Bis 1982 Notierungen für „Forties“

⁴⁾ Durchschnittswerte ausgewählter OPEC-Rohöle. | Quellen: OPEC, EIA.

UMRECHNUNGSFAKTOREN

ROHÖL

von:	in:	Barrel	Barrel/Tag	metr. Tonnen (t) (multiplizieren mit:)	Tonnen/Jahr	Kubikmeter
Barrel (bbl)		1	–	0,136	–	0,159
Barrel/Tag (bbl/d)		–	1	–	50	–
metr. Tonnen (t)		7,33	–	1	–	1,16
Tonnen/Jahr (t/a)		–	0,020	–	1	–
Kubikmeter (m ³)		6,29	–	0,863	–	1

Anmerkung: Annäherungswerte auf Grundlage durchschnittlicher Dichte

MINERALÖLPRODUKTE

1 Tonne (t) Benzin	△ 1.290 bis 1.389 Liter (l) (Dichte/15 °C: 0,720–0,775 kg/m ³)
1 Tonne (t) Dieselmotoren/Heizöl EL	△ 1.183 bis 1.220 Liter (l) (Dichte/15 °C: 0,820–0,845 kg/m ³)

ENERGIE

von	kJ	kcal multipliziere mit	kWh	SKE	RÖE
1 kJ	–	0,2388	0,000278	0,0000341	0,0000239
1 kcal	4,1868	–	0,001163	0,000143	0,0001000
1 kWh	3.600	860	–	0,123	0,086
1 kg SKE	29.308	7.000	8,14	–	0,7
1 kg RÖE	41.868	10.000	11,63	1,4286	–

SKE: Steinkohleneinheiten RÖE: Rohöleinheiten (international)

Heizwerte und SKE-Faktoren*

	Mengen- einheit	Heizwert (kJ)	Heizwert (kcal)	SKE-Faktoren (t SKE)
Rohöl (gem. Energiebilanz)	kg	42.505	10.152	1,450
Ottokraftstoffe	kg	42.281	10.099	1,443
Rohbenzin	kg	44.000	10.509	1,501
Flugturbinenkraftstoff	kg	42.800	10.223	1,460
Dieselmotoren	kg	42.648	10.186	1,455
Heizöl, extra leicht	kg	42.816	10.226	1,461
Heizöl, schwer	kg	40.343	9.636	1,377
Petrolkoks	kg	32.000	7.643	1,092
Flüssiggas	kg	43.074	10.288	1,470
Raffineriegas	kg	37.500	10.866	1,552
Andere Mineralölprodukte (Mittelwert)	kg	39.501	9.435	1,348

* Energiebilanz Bundesrepublik Deutschland 2019 | Quellen: Arbeitsgemeinschaft Energiebilanzen, Umweltbundesamt.

GRAFIKVERZEICHNIS

Mineralölbilanz Deutschland 2021	6
Mineralölabsatz in Deutschland 2007–2021	8
Raffinerien und Pipelines für Deutschland	9
Rohölverarbeitungskapazität der Raffinerien in Deutschland 1976–2021	10
Rohölversorgung in Deutschland 1971–2021	24
Jahr des Höchstverbrauchs bzw. -absatzes von Mineralöl und Mineralölprodukten im Vergleich zu 2021	34
Inlandsabsatz von Otto-, Dieselmotorkraftstoff und leichtem Heizöl 2021	37
Ausfuhr von Mineralölprodukten 1971–2021	40
Durchschnittlicher Einfuhrpreis für Rohöl 2021	45
Primärenergieverbrauch in Deutschland nach Energieträgern 2021	52
Endenergieverbrauch in Deutschland nach Energieträgern 2021	52

SYMBOLVERZEICHNIS



Dieselmotorkraftstoff



Rohbenzin



Ottomotorkraftstoff



Kerosin (Flugturbinenmotorkraftstoff)



Heizöl, extra leicht



Sonstige Produkte



Heizöl, schwer

KONTAKTIEREN SIE UNS



@en2x



futurefuels.blog



en2x



www.en2x.de



@en2x_eV



zukunftsheizen.de

en2x – Wirtschaftsverband Fuels und Energie e. V.

Georgenstraße 24
10117 Berlin

T +49 30 403 66 55-0
F +49 30 403 66 55-55
info@en2x.de

Veröffentlichung: Juni 2023

Druck: Königsdruck GmbH
Grafik: glow communication GmbH

Hinweis: Alle Daten und weiterführenden Informationen, die wir in unserem Statistikbericht veröffentlichen, sind nicht vertraulich, unterliegen keinen fremden Copyrights und können von Dritten unter ordnungsgemäßer Beachtung der Regeln zur Quellenangabe genutzt werden. Wir weisen darauf hin, dass wir für Irrtümer und die Korrektheit der Daten keine Haftung übernehmen.

